

Е. Г. Буратаев
(научный сотрудник, КалмНЦ РАН)

**Половецкие каменные изваяния-бабаи в коллекции
Национального Музея Республики Калмыкия им. Н. Н. Пальмова**
DOI: 10.22162/2587-6503-2018-4-8-9-25

* Исследование проведено в рамках государственной субсидии — проект «Волго-маньчские степи на перекрестке цивилизаций» (№ госрегистрации: АААА-А17-117030910094-3)

Половецкие каменные изваяния, или половецкие *бабы*, — дошедшие до нас отголоски верований и обрядов, связанных с культом предков. Легко узнаваемые половецкие статуи издревле украшали обширные просторы степей юга Восточной Европы. Половецкие племена ставили свои статуи на возвышенностях степи, на водоразделах или на курганах. Долгое время их считали надгробными памятниками, однако исследования показали, что связи между погребениями и изваянием нет. Известны случаи сооружения святилищ, в комплекс которых ставилось одно или несколько мужских или женских изваяний с лицами, обращенными на восток. Примером такого памятника служат святилища, обнаруженные в Ростовской области [Ларенок 2001: 79–88].

Происхождение русского наименования каменные бабы С. А. Плетнева связывает с тюркским словом *baba* ('предок') или *pahlaban* (перс. 'богатырь, атлет') [Плетнева 1974: 6].

В обзорной статье, посвященной каменным половецким изваяниям, найденным на территории Калмыкии, М. А. Очир-Горяева обозначение *баба* также относит к искаженному, известному как тюркоязычным (*baba* — предок), так и монгольязычным народам слову — *baavaj* (=бабай) (монг. 'отец') [Очир-Горяева 2009: 61; БАРМС, 1 2001: 202].

В трактовке этимологии лексемы *baba* Э. В. Севортян предполагает связь термина с семейно-родовым патриархальным укладом в значении 'дед' и приводит производную звательную и ласкательную по происхождению формы: *бабай* (звательная форма) и *бабакай* (ласкательная форма) [Севортян 1978: 10–13]. В этом случае можно выдвинуть предположение употребления звательной производной формы *бабай* в качестве почтительного обращения или воззвания к старшим предкам. Вполне возможно, что в древности произошел семантический сдвиг со звательной формы на номинацию каменных изваяний в целях дифференциации значений, которые присущи слову *баба*: 'предок,

отец' и 'статуя, изваяние, которым язычники поклоняются как перво-предку и почитают как божество'.

Вероятно, удобнее будет использовать термин *бабай* по отношению к рассматриваемым каменным изваяниям и отказаться от искаженной трактовки их названия, тем более что ударение русского слова говорит, скорее, в пользу его происхождения от *баба* 'женщина, бабушка'. Как пример изменения укоренившегося в науке термина можно привести аналогию с названием монгольского женского головного убора бокка. Опираясь на монгольское *боутуа*, З. В. Доде в работах по изучению средневекового костюма постепенно ввела более правильный термин *боктаг* [Доде 2001; 2005; 2008].

Данная статья посвящена половецким каменным изваяниям-*бабаям* из собрания Национального музея им. Н. Н. Пальмова Республики Калмыкия (далее — НМ РК). В коллекции музея хранятся три каменные статуи и фрагменты двух не полностью сохранившихся каменных изваяний. Первое принято на хранение в 1964 г., последнее — в 2011 г. Статуи находятся в подвале музея в хороших для хранения условиях. Они исключают атмосферное или антропогенное воздействие. Хранятся изваяния в положении лежа и стоя, что облегчает доступ для исследования.

Первое упоминание о половецких *бабаях* из собрания музея встречается в монографии С. А. Плетневой 1974 г. В этой работе представлен обширный каталог половецких статуй из различных музеев бывшего Советского Союза, объем каталога составляет 1 322 изваяния. В этом каталоге под номером 1280 отражено изваяние, найденное *in situ* в кургане могильника *Восточный Маныч* в 1965 г. Метрические данные и описание изваяния были предоставлены И. В. Сеницыным, который в дальнейшем, при публикации материалов раскопок могильника, ввел эту статую в научный оборот [Плетнёва 1974: 109–110; Сеницын 1978: 81–82].

В 1985 г. Е. В. Цуцкин в обзорной статье по археологическим исследованиям Калмыкии, со ссылкой на Н. Львовского (Ученые записки Казанского университета 1893 г., кн. V), кратко упоминает о каменной статуе, найденной в 1893 г. в кургане на территории Большедербетовского улуса (Городовиковский, Яшалтинский районы Республики Калмыкия). Статуя представляла собой фигуру женщины, высотой 1,42 м (2 аршина) [Цуцкин 1985: 4].

В 1990 г. У. Э. Эрдниев, анализируя археологический материал Калмыкии, приводит данные о двух каменных фигурах: голова бара-

на (случайная находка) и каменное надгробие. Фигура головы барана найдена в Яшалтинском районе Калмыкии. Фигура стоит на каменной подставке, шея животного вытянута, морда детально прорисована, анатомически точно выделены скулы и нижняя челюсть, рот обозначен прорезью, точкой отмечен глаз животного, тщательно отработан завитый рог. Надгробие изображает или рога животного, или полумесяц [Эрдниев 1990: 122–132]. Функциональное значение этих предметов пока не ясно, в данный момент они находятся на хранении в НМ РК.

В 2008 г. М. А. Очир-Горяева в обширном справочнике по археологическим исследованиям в Калмыкии (1929–1997 гг.), в разделе, посвященном истории средневековых кочевников, приводит данные уже о пяти изваяниях-бабах из собраний НМ РК [Очир-Горяева 2008: 203].

Попытка отдельного исследования каменных изваяний была предпринята сотрудником сектора археологии Калмыцкого института гуманитарных исследований (ныне КалмНИЦ — РАН) С. В. Шаральдиновым. К сожалению, работа не была доведена до конца. Но в процессе изысканий им были замерены все известные на тот момент изваяния и выполнены прекрасные рисунки *бабаев*, которые он предоставил автору этой работы, за что выражаем ему искреннюю благодарность. В 2016 г. автором этих строк была опубликована небольшая заметка о половецком *бабае*, найденном в кургане могильника *Восточный Маныч* в 1965 г. [Буратаев 2016: 19–20].

Кроме изваяний собрания НМ РК, известно еще одно хранящееся в Яшалтинском краеведческом музее им. В. И. Педера. Статуя найдена *in situ* в 2002 г. в ходе спасательных археологических раскопок, которые проводились на участке строительства дороги Яшалта–Бага Тугтун (Бага Бурул). В кургане бронзового века диаметром 20 м, высотой — 1,5 м, а именно в восточной его половине, было закопано каменное изваяние. Голова изваяния находилась на глубине 47 см, основание статуи — 199 см, при снятии бабай раскололся на четыре части [Шишлина 2002].

Бабай представляет собой изображение сидящей мужской фигуры. Руки изваяния сложены на животе и держат ритуальный сосуд. Лицо овальной формы, на голове — головной убор округлой формы. Детали костюма изваяния хорошо проработаны, поверхность заполирована, обозначен головной убор — гладкий сферический шлем, на запястьях изображен гладкий, охватывающий руку обшлаг. Прорисованы черты

лица, выделены уши, тщательно показаны пальцы рук, обхватывающие прямоугольный сосуд.

Цель настоящей работы — ввести в научный оборот пять каменных изваяний-бабаев из собрания Национального музея Республики Калмыкия. Описание основано на записях книги поступлений в музей, которые включают дату поступления, описание места находки, имя сдавшего, а также внутренний номер изваяния.

Каменное изваяние-бабай № 1 (фото 1; рис. 1).

Запись первого каменного изваяния приходится на 6 января 1964 г. В книге поступлений ему присвоен номер: КП 129. В столбце «описание» сделана запись: «Надмогильная баба. Найдена при рытье траншеи в окрестностях озера Цаган Нур Пушкинского сельсовета Приозерного района. Поступила от директора ансамбля песни и танца КАССР Морчукова Басана Манкуновича».

Несмотря на, казалось бы, точное указание места нахождения изваяния, все же возникает вопрос относительно Пушкинского сельсовета. Дело в том что, в Приозерном районе (ныне — Кетченеровский район) такой административной единицы не было. Пушкинский сельсовет, однако, функционировал в Городовиковском районе (Пушкинское СМО Городовиковского района). Здесь интересны воспоминания жителя г. Башанты Дордже Самсонова, записанные в 1970 г. Воспоминания хранятся в архиве Городовиковского филиала НМРК: «Артист Калмдрамтеатра Морчуков рассказывал, что он случайно набрел на каменное изваяние в с. Пушкинское, валявшуюся на задворках. Когда он расспросил, то выяснил, что колхозники при копке ямы для хозяйственных целей раскопали, привезли и бросили, как никому ненужную вещь. Он погрузил на машину театра и сдал в республиканский музей» [Очир-Горяева 2011: 124–129]. Упоминание озера Цаган Нур (Кетченеровский район), видимо, и стало причиной ошибки в записи. Топоним с компонентом «цаган» (калм. *цаһан* — белый) в составе гидронимов в переносном значении обозначает или «благородный, счастливый» (например, Цаган Усн), или «соленое», как в случае с озером Цаган Нур [Калмыцко-русский словарь 1977: 538, 386].

В окрестностях села Пушкинское Городовиковского района хоть и нет озера с таким названием, однако эта местность известна своими лиманами. В условиях малого притока пресной воды лиманы сильно засоляются и белеют. В этой же местности, в 5 км от села, находится небольшое соленое озеро, которое до депортации калмыков называли *Цаһан нур* (*цаһан* в трактовке ‘священное’).

Позднее, в 1950 г., это озеро-лиман был назван русскоязычным населением *Чапаевским*. По свидетельствам местных жителей, в советские времена это озеро было известно своими целебными грязями. Видимо, эту местность и имел в виду Б. М. Морчуков, когда сдавал изваяние.

Таким образом, можно сделать вывод о том, что каменное изваяние КП 129 было найдено на территории Городовиковского района, а именно в окрестностях с. Пушкинское. Стоит отметить, что в результате археологических изысканий 2008–2018 гг. на территории Пушкинского СМО Городовиковского района, в 5 км от села Пушкинское, в окрестностях озера-лимана Чапаевское (Цаһан нур), открыто раннесредневековое поселение Башанта-I [Очир-Горяева и др. 2011: 63–70].

Изваяние изготовлено из серого плотного песчаника в технике объемной скульптуры. Фигура женская, сидящая. Правая сторона лица статуи утрачена. Сохранившаяся часть лица тщательно отшлифована, почти гладкая. На лице виден хорошо прочерченный глаз миндалевидной формы с остатками бровей. На виске едва просматривается прядь волос (?), заведенных за уши. В сохранившемся ухе обозначена сомкнутая кольчатая серьга с утолщением внизу. Голова статуи украшена головным убором с небольшими полями и узкой конической тульей. В голове изваяния, на макушке, проделано прямоугольное углубление размером 3х4 см, глубиной 6 см.

Головной убор плотно облегает голову и спускается выступом на лоб, сзади пола головного убора приподнята. На лбу изваяния под полями головного убора изображена лента в виде широкой полосы закрывающей почти весь лоб. Из-под головного убора, на спину спускается нечетко видимая коса. Шею изваяния обрамляет ожерелье, выполненное в виде косых линий, образующие наклонные прямоугольники. На грудь спускается двойная гривна. Изваяние имеет рельефно выделенную грудь с хорошо выделенными сосками и округлый живот. Руки изваяния сложены внизу живота, в руках — прямоугольный, цилиндрический ритуальный сосуд второго типа по классификации Г. А. Федорова-Давыдова. Классификация сосудов дана в зависимости от формы последних [Федоров-Давыдов 1965: 177]. Ноги изваяния не обозначены. Внешний вид статуи, сравнительно богатое оформление костюма, тщательность прорисовки деталей говорит о том, что изваяние изготовлено в период расцвета половецкой скульптуры. Это подтверждается и предложенной классификацией Г. А. Федорова-Давыдо-

ва, согласно которой изваяние можно отнести к типу II — «стоящие», подтип «а — женские» и датировать XII–XIII вв. по классификации Г. А. Федорова-Давыдова [Федоров-Давыдов 1965: 184–186].

Высота статуи — 95 см, сечение в области носа и затылочной части составляет 21 см, в области сосуда и задней части постамента — 18 см, ширина плеч — 36 см, ширина головного убора — 23 см.

Каменное изваяние-бабай № 2 (фото 2; рис. 2).

Каменное изваяние найдено *in situ* в пределах курганной насыпи. находка была сделана во время раскопок курганов группы *Восточный Маныч* в 1965 г. В насыпи кургана 21 было найдено каменное антропоморфное изваяние с отбитыми в древности головой и руками. Следов ритуальных действий и жертвоприношений в виде костей животных вокруг изваяния найдено не было. Изваяние было найдено в насыпи большого кургана бронзового века поставленным вертикально. Основание статуи находилось на глубине 2 м от вершины кургана, а верхняя часть фигуры — на глубине 0,20 м от поверхности насыпи. Авторы раскопок И. В. Сеницын и У. Э. Эрдниев не отнесли изваяние ни к одному погребению кургана, так как в кургане обнаружено четыре погребения: два из них — ямной культуры, одно — катакомбной и одно — савроматского времени [Сеницын 1978: 81–82].

Статуя выполнена из серого плотного песчаника в технике объемной скульптуры и представляет собой мужскую фигуру в сидячей позе. Изваяние расколото в древности, линия раскола проходит по талии статуи, отделяя часть торса от бедер с опущенными вниз ногами. Голова и правое плечо изваяния так же отбиты и при дальнейшем обследовании кургана обнаружены не были. Сохранившиеся ниже локтей руки статуи соединены на животе и держат сосуд цилиндрической формы. Ноги изображены в виде резко сужающегося к низу конуса. В районе колен обозначены линии края сапог. Верхний край сапог изображен в виде изогнутой под острым углом вверх линии. Тыльная часть статуи плоская, следов обработки не несет. В сохранности нижняя часть изваяния — постамент, ноги, руки, держащие сосуд (фото 2).

По стилю оформления, характеру позы и пола данную статую можно отнести к типу II — «Сидящие статуи с соединенными на животе руками, в руках — сосуд». Подтип б — Мужские, по классификации Г. А. Федорова-Давыдова [Федоров-Давыдов 1965: 167].

Общая высота изваяния — 1,42 м, ширина в области груди — 0,44 м.

Каменное изваяние-бабай № 3 (рис. 3).

Данных о месте нахождения статуи в книге поступлений нет. Запись о регистрации сделана 27 сентября 1984 г. В столбце «описания» сделана лаконичная запись: «Каменное изваяние». В сохранности часть туловища, голова и плечи (рис. 3). Присвоен внутренний номер — ВХ 362.

Изваяние изготовлено из мягкого мелкозернистого камня светло-желтого цвета в технике объемной скульптуры. Спина изваяния плоская, без каких-либо художественных элементов. Судя по сохранившемуся фрагменту головного убора и рельефно намеченных грудных мышц, статуя изображает мужчину. Головной убор, — вероятно, шлем без наносника или плоская шапочка. Проследить форму довольно трудно, так как большая часть головного убора не сохранилась. Сохранилось правое ухо статуи, показанное рельефной дугой.

Лицо изваяния, возможно, индивидуализировано и изображает какого-то конкретного человека. Лицо овальное, широкое, плоское, с большими щеками и круглым подбородком. Длинный прямой нос без ноздрей выступает из плоскости лица, глазные впадины очерчены обозначающим веки желобком, бровей нет. Чуть раскосые глаза изваяния без зрачков близко посажены и обведены желобком, изображающим веки, внутренние уголки глаз немного приподняты. Рот передан подовальным углублением внутри тонких выпуклых губ, углы которых переходят в слегка направленные вверх выпуклые усы. Плечи изваяния скруглены, причем левое плечо немного выше правого.

Несмотря на недостаток признаков, по которым можно было бы точно определить тип данного изваяния, согласно классификации половецких баб С. А. Плетневой, это изваяние можно предположительно отнести к VII типу мужских статуй, для которого характерны тщательность прорисовки лиц, техника ваения искусно передает формы тела человека.

Согласно эволюции ваения половецкой скульптуры, развитие техники изготовления изваяний пошло по пути упрощения. У изваяний этого типа постепенно исчезают ноги, руки, сосуд и элементы декора. И в конечном варианте изваяния представляют собой стелы.

В то же время женские статуи этого же типа отличаются от мужских богатством украшения. С. А. Плетнева считает VII тип мужских статуй «логическим завершением эволюционного ряда мужских статуй» и предлагает датировку VII типа — XIII–XIV вв. [Плетнева 1974: 65, рис. 33].

Сохранившаяся длина изваяния — 74 см, ширина — 56 см. Расстояние от правого плеча до верхней точки сохранившегося головного убора — 42 см. Ширина от правого уха до левого виска — 31 см. Толщина сечения области головы — 15 см, области груди — 17 см.

Каменное изваяние-бабай № 4 (фото 3, рис. 4).

Изваяние найдено во время строительных работ в пригороде г. Элисты. Запись о регистрации в книге поступлений музея сделана 21 июня 1997 г. Изваяние передано музею жителем г. Элиста А. В. Южно. Изваянию присвоен внутренний номер — 1028 ВХ.

Это изваяние несколько отличается от остальных и, пожалуй, является наиболее интересной из рассматриваемых нами статуй. Статуя изготовлена из мелкозернистого песчаника желтого в сколе цвета. Ее сохранность — хорошая, следов воздействия на поверхности нет. Фигура, очевидно, мужская, сидящая, с руками, держащими ритуальный сосуд у живота. Изваяние рельефно вырезано: выточенная голова с острым подбородком и намеченным головным убором, выделенные руки и ноги. Ноги показаны до колен. При этом статуя не имеет деталей костюма и украшений, а также разметки груди.

Детали костюма, черты лица, а также сосуд проглядываются плохо, можно предположить, что они не до конца обозначены мастером. Так, головной убор намечен грубыми прорезами, образующими полосу; головному убору придана коническая форма, правая сторона лица в районе глаза не проработана, нос показан условно. Рот или усы показаны прорезом от одного уха до другого. Левое ухо обозначено лучше правого. Грудной отдел изваяния несет следы выветривания, левая сторона в области сгиба локтя прорезана несколько глубже правой стороны. Там же видны следы отслоения породы. Нижняя часть сосуда вырезана тщательно, верхняя — почти сливается с областью груди. Пальцы правой руки не обозначены и переходят в сосуд. Пальцы левой руки намечены и показывают охват сосуда рукой. Ноги в области бедер округлые, раздуты и показаны до колен. Левая нога в области колена не доработана. Тыльная сторона изваяния рельефная, хорошо виден сгиб локтей и очертания кос, выделена линия талии. Косы отделены от плеч и показаны довольно широкой сужающейся книзу полосой, которая спускается от головы до линии бедер.

Внешний вид наталкивает на мысль о, вероятно, незаконченной мастером скульптуре. Интересно, что ноги изваяния изначально не могли быть высечены в их привычном виде. В том случае, если бы они были высечены и впоследствии разрушены, на постаменте остались

бы следы крепления ног к постаменту. В нашем случае постамент не тронут, а линия ног отделена от постамента.

С. А. Плетнева, рассмотрев коллекцию полуфабрикатов из коллекций разных музеев, проследила процесс ваяния скульптур, выделив несколько стадий работ. Способы ваяния различались в зависимости от породы камня. Если описываемое изваяние действительно является заготовкой или полуфабрикатом, то по нынешнему состоянию соответствует предпоследней стадии работ над статуей [Плетнева 1974: 54–55]. По имеющимся признакам можно отнести изваяние к типу II — «Сидящие статуи с соединенными на животе руками, в руках — сосуд». Подтип б — Мужские, по классификации Г. А. Федорова-Давыдова [Федоров-Давыдов 1965: 168].

По классификации, предложенной С. А. Плетневой, изваяние соответствует отделу «Мужские, сидящие», тип V, подтип б, и она предлагает датировку — конец XII–XIII в. [Плетнева 1974: 60–70].

Высота статуи — 114 см, ширина — 43 см, в сечении — 46 см.

Каменное изваяние-бабай № 5 (фото 4).

Изваяние зарегистрировано 22 апреля 2011 г. Место нахождения неизвестно, сдано младшим научным сотрудником Института комплексных исследований аридных территорий М. С. Ашкаевым. Присвоен внутрениий номер — КП НВФ 5061/130.

Статуя изготовлена из серого песчаника. Изваяние расколото по линии талии. Голова отсутствует, руки отбиты, правая у линии сгиба локтя, левая — в области предплечья. Фигура мужская, сидящая, с руками, держащими ритуальный сосуд у живота. Статуя хорошо заглажена, детали костюма не показаны ни в области грудной клетки, ни на ногах. Пальцы на руках показаны еле различимыми линиями. Сосуд — цилиндрической формы. Под ним имеется ровное несквозное отверстие диаметром 4,5 см, глубиной 9 см. Ноги грушевидной формы без орнамента, от постамента не отделены. Носки обуви показаны валikom. Тыльная сторона статуи плоская, без следов отделки.

По технике ваяния данная скульптура аналогична уже описанному изваянию из кургана 21 (*Восточный Маныч*), за исключением отверстия под сосудом, функциональное значение которого не совсем ясно. Вероятнее всего, отверстие было просверлено после изготовления изваяния, как и в случае с прямоугольным углублением на макушке статуи, описанной нами под номером 1 (КП 129) (фото 1, рис. 1). Как и предыдущее изваяние из *Восточного Маныча*, отнесем его к типу II — «Сидящие статуи с соединенными на животе руками, в руках — сосуд».

Подтип б — Мужские, по классификации Г. А. Федорова-Давыдова [Федоров-Давыдов 1965: 167].

Итак, несмотря на малое количество изваяний (5 экз.) в коллекции НМ РК, они все же отражают эволюционный ряд половецкой скульптуры, прослеженный С. А. Плетневой и Г. А. Федоровым-Давыдовым.

Также их можно поделить на мужские (4 экз.) и женские фигуры (1 экз.). Из них две выполнены в схожей технике вааяния, это фрагмент скульптуры из кургана 21 (*Восточный Маныч*) и расколотое изваяние, место обнаружения которого неизвестно.

Некоторые скульптуры отличаются тщательностью художественной отделки, передают отдельные детали одежды, а в некоторых случаях мы даже видим прекрасно изображенные черты лица. Все статуи коллекции в полусогнутых в локте руках держат ритуальный сосуд.

Из многих тысяч подобных каменных изваяний, тысячи лет стоявших когда-то на просторах обширных степей, до наших дней дошли лишь несколько сотен. И в настоящее время не представляется возможным встретить такие изваяния на месте их первоначальной установки. За исключением единичных случаев, когда изваяния остаются скрытыми от глаз насыпью кургана.

Являясь самым известным материалом, каменные бабаи одновременно и самый запутанный материал. В процессе работы с изваяниями стало понятно, что, начиная изучать средневековую скульптуру, обязательно сталкиваешься с проблемой отсутствия точных данных о ее происхождении. Эта проблема, к сожалению, характерна для тематики средневековой скульптуры Восточной Европы.

Изучение половецкой каменной скульптуры дает возможность исследования целого ряда таких вопросов, как этнические особенности, оружие, предметы быта, детали костюма и украшения кочевников того времени. Точные сведения места нахождения отдельных изваяний, в комплексе с изучением половецких погребений, позволит судить о границах расселения и перемещении народов в период кочевий половецких племен.

20 лет наблюдался возрастающий интерес к тематике половецких каменных бабаев [Гуркин 1987; 1989; Гераськова 1991; Гераськова 1999; Демаков, Орфинская 2001; Ларенок 2001]. Появляются новые методы в деле изучения средневековой скульптуры, например, интересны выводы работы, проведенной Л. С. Гераськовой. В ходе многолетней работы с привлечением специалистов по геологии и петрографии ей удалось доказать, что немалую роль играет точность

определения породы материала изваяния и последующее выявление отложений пород на местности. В случае выполнения этих условий можно будет установить (хотя бы условно) места изготовления и установки статуи.

Как известно, в силу своего веса изваяния вряд ли транспортировались далеко от центров изготовления [Гераськова 1999: 408–435]. В нашем случае мы имеем три находки каменных *бабаев* на одной сравнительно небольшой территории — Городовиковский район (каменный *бабай* № 1, 1964 г.); Яшалтинский район (изваяние найденное в 1893 г.; *бабай*, зафиксированный *in situ* в кургане, 2002 г.).

Картографирование половецких *бабаев* позволило предположить, что статуи в память о предках ставились половцами в местах их постоянных кочевок, в Половецкой земле. Большинство известных нам статуй было найдено между реками Дон и Днепр. Ученые полагают, что с этих мест и произошло последующее расселение половецких племен [Плетнева 1981: 220].

На сегодняшний день большое собрание каменных антропоморфных половецких *бабаев* можно встретить в лапидарии музея имени Е. Д. Фелицына, в Краснодаре (Россия). В собрании насчитывается 69 каменных половецких изваяний. Большая часть из них (70 %) считается женского пола.

В Таганрогском музее-заповеднике хранится большое собрание половецких *бабаев*, известных по своду С. А. Плетневой, в 1990 г. коллекция пополнилась и деревянными статуями.

Еще одно крупное собрание изваяний находится в коллекции Днепропетровского исторического музея (Украина). Собрание насчитывает 90 каменных изваяний разных культурных и хронологических периодов.

Источники

Калмыцко-русский словарь / под ред. Б. Д. Муниева. М.: Русский язык, 1977. 764 с.

БАМРС — Большой академический монгольско-русский словарь. В 4 томах / отв. ред. Г. Ц. Пюрбеев. Т. I. А–Г. М.: Academia. 2001. 2028 с.

Очир-Горяева М. А. Отчет об археологических исследованиях на территории Республики Калмыкия в 2011 г. С. 124–129

Севортян Э. В. Этимологический словарь тюркских языков. Обще-тюркские и межтюркские основы на букву Б. Т. II. М.: Наука, 1978. 349 с.

Шишлина Н. И. Краткий отчет о раскопках могильника Бага Туктун (Бага Бурул) в Яшалтинском районе Республики Калмыкия в 2002 г. // Научный архив КалмНЦ РАН. Ф. 14. Оп. 2. Д. 78, 79.

Литература

Буратаев Е. Г. Каменное средневековое изваяние из курганной группы Восточный Маныч // Гуманитарная наука юга России: международное и региональное взаимодействие. Мат-лы II межд. науч. конф. Элиста: КИГИ РАН. 2016. С. 19–20.

Гераськова Л. С. Скульптура середньовічних кочовиків степів Східної Європи // АН України. Ін-т археології; Відп. ред. В. Ф. Генінг. Київ: Наукова думка, 1991. 132 с.

Гераськова Л. С. Новое в изучении монументальной скульптуры кочевников средневековья // *Stratum plus*. 1999. № 5. С. 408–435.

Гуркин С. В. Половецкие святилища с деревянными изваяниями на Нижнем Дону // Советская археология. 1987. № 4. С. 100–109.

Гуркин С. В. К вопросу о семантике половецких святилищ // ИАИАИАНД 1988 (тезисы докладов к семинару). Азов. 1989. С. 31–43.

Демаков А. А., Орфинская О. В. Об одном типе каменных статуй Верхнего Прикубанья // Культуры Евразийских степей второй половины I тыс. н. э. (из истории костюма). Том 1. Самара: Самарский областной историко-краеведческий музей им. П. В. Алабина, 2001. С. 123–134.

Доде З. В. Средневековый костюм народов Северного Кавказа. Очерки истории. М.: Вост. лит., 2001. 136 с.: карты, ил. (Культура народов Востока).

Доде З. В. Символы легитимации принадлежности к империи в костюме кочевников Золотой Орды // Восток. Афро-Азиатские общества: история и современность. М., 2005. С. 25–35.

Доде З. В. К вопросу о боктаг // Российская археология. 2008. № 4. С. 52–63.

Ларенок В. А. Половецкие изваяния из фондов Таганрогского музея-заповедника // Донская археология. 2001. № 1–2 (10–11). С. 79–88.

Очир-Горяева М. А. Археологические памятники волго-манычских степей (свод памятников, исследованных на территории Республики Калмыкия в 1929–1997 гг.) Элиста: Герел, 2008. 299 с.

Очир-Горяева М. А. «Каменные бабы» — память о половцах // Сокровища культуры Калмыкии. М.: Наследие, 2009, 448 с.

Очир-Горяева М. А., Фон Карнап Борнхейм К., Кекеев Э. А., Манжикова Л. Д. Поселение «Башанта» с каменными постройками эпохи средневековья // Вестник Калмыцкого Института Гуманитарных Исследований РАН. 2011. № 1. С. 63–70.

Плетнёва С. А. Половецкие каменные изваяния // Археология СССР. Свод археологических источников. Вып. Е4-02. М.: Наука, 1974. 200 с.: ил. табл.

Плетнёва С. А. Печенеги, торки, половцы // Степи Евразии в эпоху средневековья. М.: Наука, 1981. С. 213–222.

Синицын И. В. Древние памятники Восточного Маньча. Ч. 1–2. Саратов: Изд-во СГУ, 1978. Ч. 1. 130 с. Ч. 2. 1978. 117 с.: ил.

Федоров-Давыдов Г. А. Кочевники Восточной Европы под властью золотоордынских ханов. М.: Изд-во МГУ, 1965. 273 с.

Цуцкин Е. В. Археологические исследования Калмыкии // Древности Калмыкии. Элиста: КНИИИФЭ. 1985. 166 с.

Эрдниева У. Э. Об идеологических представлениях древних племен (на археологических материалах Калмыкии) // Вопросы археологии юга Восточной Европы. Сб. науч. тр. Элиста: КГУ, 1990. С. 122–132.



Фото 1. Каменное изваяние-бабай
Национальный музей Республики Калмыкия (КП 129)

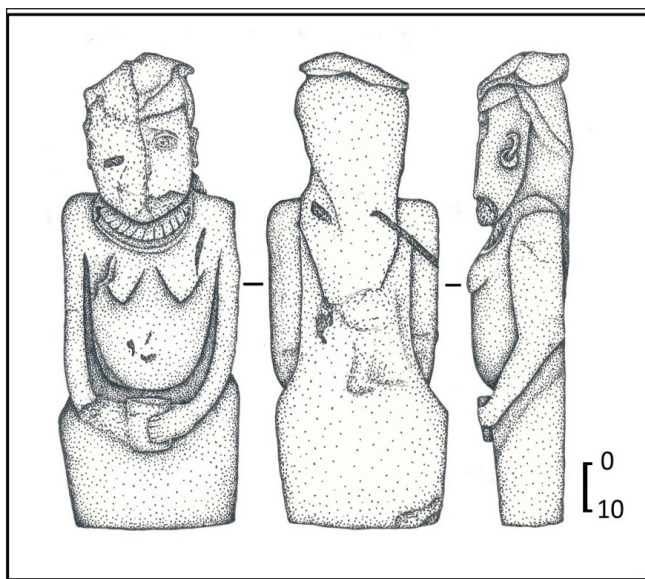


Рис. 1. Каменное изваяние-бабай
Национальный музей Республики Калмыкия (КП 129)
(Рис. С. В. Шаральдинова)

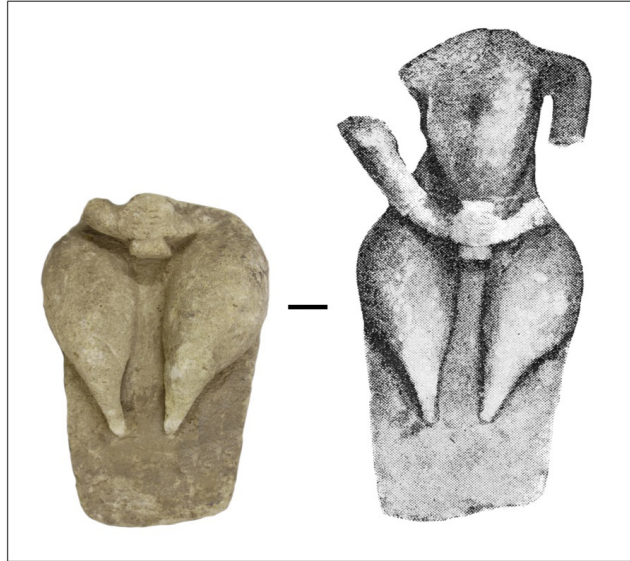


Фото 2. Каменное изваяние-бабай
Национальный музей Республики Калмыкия (Восточный Маныч, курган 21)

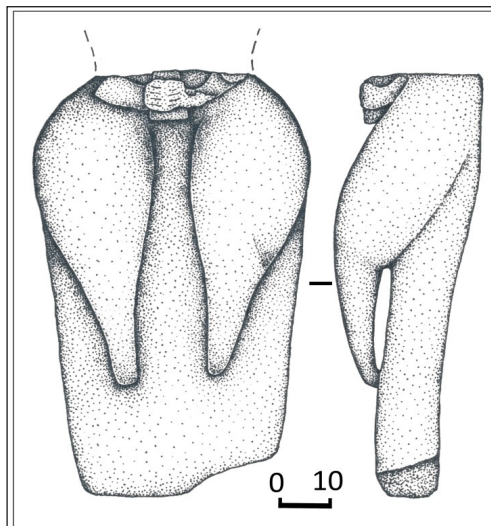


Рис. 2. Каменное изваяние-бабай
Национальный музей Республики Калмыкия (Восточный Маныч, курган 21)
(Рис. С. В. Шаральдинова)

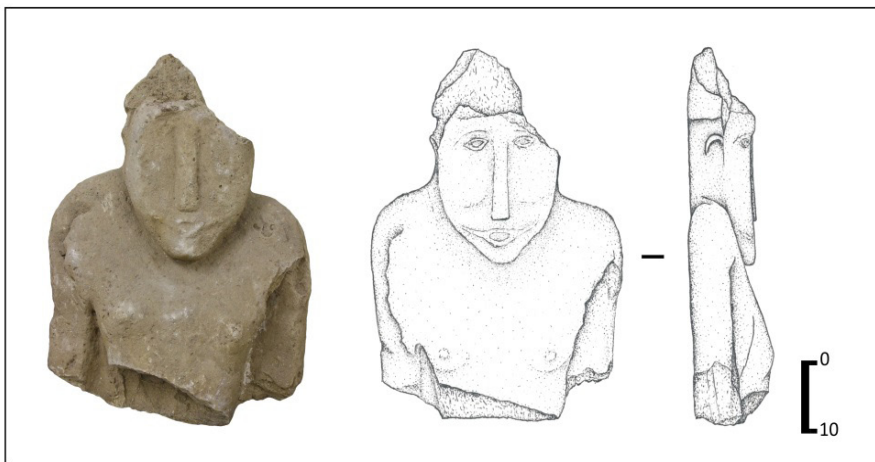


Рис. 3. Каменное изваяние-бабай
Национальный музей Республики Калмыкия (362 ВХ)
(Рис. С. В. Шаральдинова)



Фото. 3. Каменное изваяние-бабай
Национальный музей Республики Калмыкия (1028 ВХ)

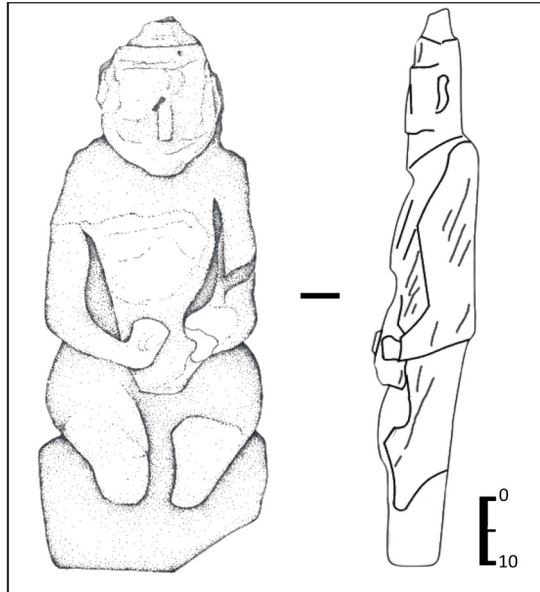


Рис. 4. Каменное изваяние-бабай
 Национальный музей Республики Калмыкия (1028 ВХ)
 (Рис. С. В. Шаральдинова)



Фото 4. Каменное изваяние-бабай
 Национальный музей Республики Калмыкия (КП НВФ 5061/130)