

**Е. Г. Буратаев**  
(научный сотрудник, КалмНИЦ РАН)

**Погребения бронзового века могильника Дюкер  
в Октябрьском районе Республики Калмыкия \***

DOI: 10.22162/2587-6503-2018-4-8-46-61

\* Исследование проведено в рамках государственной субсидии — проект «Волго-маньчские степи на перекрестке цивилизаций» (№ госрегистрации: АААА-А17-117030910094-3)

В 2017 г. была начата работа по вводу в научный оборот материалов курганного могильника *Дюкер*. За это время опубликованы две статьи: обзорная и посвященная хазарским и позднекочевническим погребениям могильника [Буратаев 2017; 2017а]. В этом исследовании представлен материал погребений бронзового века.

Охранные археологические раскопки могильника велись на территории Октябрьского района Калмыцкой АССР. Территория могильника попадала в зону строительства Калмыцкого магистрального канала. Выявленная группа состояла из 32 насыпей и располагалась в 6,5 км на юг от п. Джангар (рис. 1).

В период бронзового века было сооружено четыре кургана: №№ 5, 11, 27, 31, в три из них впущены погребения более позднего периода (11, 27, 31). В целом из 44 погребений могильника датированы эпохой бронзы 15 погребений. Это количество подтверждается сведениями М. А. Очир-Горяевой [Очир-Горяева 2008: 96], однако мы посчитали возможным включить в этот ряд еще одно погребение, атрибуция которого осталась не совсем ясной. Речь идет о погребении 7 кургана 11. В силу плохой сохранности детского скелета и недостатка инвентаря, погребение датировано довольно широким диапазоном, охватывающим период позднего бронзового века и раннего этапа железного века.

Древнейшим в могильнике погребением является погребение № 6 из кургана 31, оно отнесено автором раскопок к ямной археологической культуре бронзового века [Цуцкин 1982; Буратаев 2017а: 76]. Взаиморасположение курганов в могильнике равномерное (рис. 2). По одному в четырех, условно выделенных нами ранее скоплениях [Буратаев 2017а: 78–79]. Насыпи курганов в большинстве расползши-ся, их высота не превышала 1 метра.

Летом 1982 г. полевые работы велись под руководством заведующего сектором археологии Калмыцкого научно-исследовательского института истории, филологии, экономики (КНИИИФЭ) Е. В. Цуцкина, научно-методическое руководство оказывалось старшим научным сотрудником Института археологии АН СССР (ИА АН СССР) В. П. Шиловым. Состав экспедиции был сформирован из сотрудников КНИИИФЭ, Калмыцкого республиканского музея краеведения им. Н. Н. Пальмова (КРКМ), института археологии АН СССР и студентов-практикантов исторического отделения Калмыцкого государственного университета [НА КалмНЦ РАН. Ф. 14. Оп. 2. Д. 29].

Материал погребений бронзового века из этого могильника публикуется впервые, полноценный отчет по полевым работам своевременно не был сдан. В архиве Калмыцкого научного центра РАН (КалмНЦ РАН) хранится рукописная часть полевого отчета без чертежей и фотографий.

**Курган 5.** Располагался в третьем скоплении насыпей группы (рис. 2). Его центр удален на 22 м к северо-западу от центра кургана 4 и на 16 м на восток от центра кургана 7. Юго-восточной полой курган почти соединяется с полой кургана 4.

Форму насыпи ввиду многочисленных повреждений восстановить было трудно. Размер насыпи по линии север–юг составлял 16 м. Восточную и западную границу определить не удалось, границы были сильно повреждены колеёй автомобильной дороги. Поэтому для этого кургана был принят условный диаметр, равный размеру насыпи по линии С–Ю, составляющий 16 м. Центр кургана прорезала задернованная колея дороги.

Высота насыпи составила 0,35 м от уровня современной поверхности с северной и 0,22 м — с южной стороны кургана. Курган раскопан по двум секторам с оставлением центральной бровки, ориентированной по линии С–Ю. Курган содержал одно погребение.

В северном секторе кургана, на уровне 0,35 м от «0» выявлено пятно могильной ямы неправильной округлой формы. Размеры ямы по линии С–Ю — 2,25 м, по линии В–З — 2,2 м.

У южной стенки ямы по центральной оси обнаружен плохо сохранившийся скелет взрослого человека. Костяк лежал на левом боку, скорченно головой на юг. Череп фрагментирован, правая рука плечевой частью располагалась вдоль туловища и была согнута в локте под острым углом. Предплечье руки ориентировано вдоль корпуса по ли-

нии С–Ю, кисть руки находилась перед лицевыми костями черепа. Кости ног согнуты под острым углом в тазобедренных и коленных суставах. Костяк лежал на уровне 0,87–0,88 м от «0» и 0,52–0,53 м от уровня погребенной почвы.

Инвентарь погребения составили: развал крупного сероглиняного кувшина с отогнутым горлом диаметром 17 см. Сосуд имел одну или две ручки. Находился на уровне 0,55 м от «0» и 0,20 м от уровня погребенной почвы, т. е. несколько выше залегания костей человека, за затылком погребенного, с восточной стороны от черепа. Судя по нивелировочным отметкам на костях черепа человека — 0,70 м от «0» и 0,35 м от уровня погребенной почвы, на момент раскопок сосуд находился выше костей черепа на 15 см. Второй глиняный сосуд обнаружен перед лицевой частью черепа в 15 см к западу (рис. 3). Основание сосуда находилось ниже уровня залегания костей скелета человека, т. е. 0,97 м от «0» и 0,62 м от уровня погребенной почвы.

Дно могильной ямы отмечено на уровне 1,15 м от «0» и 0,80 от уровня погребенной почвы, что на 30–35 см ниже уровня залегания костей скелета. Скелет располагался в могильной засыпи ямы. При дальнейшей зачистке дна ямы находок выявить не удалось. Датировка погребения установлена автором раскопок по положению скелета и инвентарю — финальная стадия эпохи бронзы.

**Курган 11.** Курган находился во втором скоплении насыпей группы (рис. 2). Его центр удален от центра кургана 17 на 50 м к востоку и на 27 м — на запад от центра кургана 16. Насыпь округлой формы диаметром 16 м, вершина ее уплощена. Южный склон насыпи пологий, северный — более крутой. Поверхность задернована, по восточной стороне кургана проходила автомобильная колея. Насыпь опоясана ровиком шириной 6 м в северном и 4 м — в восточном и западном секторах. В южном секторе ширина ровика составила 3 м. Ровик наиболее отчетливо выражен в юго-западном и северном секторах.

При изучении насыпи кургана было установлено, что при сооружении погребения 3 сарматского времени насыпь кургана была досыпана. В насыпи отмечены следы грабительского раскопа. Курган содержал 7 погребений, 6 из них сооружены в эпоху бронзы, одно — в сарматское время.

Погребение 1. Открыто в 3 м к ЮВ от центра кургана в его юго-восточном секторе. Глубина погребения составила 116 (–66) см от «0». Форму могильной ямы определить не удалось, так как пятно ямы не прослеживалось.

Скелет человека плохой сохранности лежал на глубине 116 (–66) см от «0» скорченно, на левом боку, головой на СВ. Череп лежал на левой стороне лицевой частью к ЮВ. Руки согнуты в локтях, кисти находились перед лицом. Ноги под острым углом согнуты в тазобедренных и коленных суставах. Вещей при изучении погребения не зафиксировано. Датировка погребения установлена по положению скелета погребенного.

Погребение 2. Обнаружено в юго-западном секторе кургана в 2,5 м к ЮЗ от центра кургана. Глубина могилы — 171 (–121) см. Погребение оказалось в пределах грабительского раскопа. В непо потревоженном состоянии остались только основания берцовых костей. Судя по их положению, погребенный лежал скорченно, на левом боку, головой, вероятно, на ЮЗ. Вещей в погребении не обнаружено.

Погребение 4. Находилось в восточном секторе кургана в 4,75 м к ЮВ от его центра. Могильная яма грушевидной формы. Своим острым концом яма ориентирована на север. Восточная стенка выгнута, западная — вогнута. Сохранившаяся длина ямы по оси С–Ю — 0,65 м, ширина в южной части — 0,57 м, в средней — 0,45 м, в верхней — 0,40 м. Северный край могилы срезан стенкой входной ямы погребения 5. Примерная длина ямы погребения 4 составила 4 м. Дно ямы зафиксировано на глубине 132 (–32) см.

На дне могильной ямы обнаружены остатки скелета ребенка. Судя по положению сохранившихся костей, умерший был положен скорченно на левый бок, головой на север или ССВ. В северной части ямы беспорядочно лежали кости ребер. Между восточной стенкой ямы и коленями ребенка стоял черноглиняный сосуд, очень плохой сохранности на момент раскопок. Диаметр сохранившейся части сосуда — 14 см, дна — 8 см.

Погребение 5. Сооружено в 3,5 м к ЮВВ от центра кургана, на границе северо- и юго-восточного секторов. Входная яма прямоугольной формы с округлыми углами длиной 2,05 м, шириной — 1,7 м, своей длинной осью ориентирована по линии С–Ю. Дно входной ямы фиксировалось на глубине — 157 (–107) см. Катакомба сооружена в северной стенке входной ямы. Уровень дна катакомбы ниже уровня дна входной ямы на 0,87 м — 237 (–187) см. Свод катакомбы обвалился в древности, поэтому высота его не зафиксирована. Катакомба имела овальную форму. Длина катакомбы — 167 м, ширина — 0,8 м. Длинной осью катакомба ориентирована по линии В–З.

На дне катакомбного помещения скорченно, на правом боку, лицом к северной стенке, спиной к входу в катакомбу лежал скелет взрослого человека. Костяк ориентирован по линии СЗ–ЮВ, головой к СВ. Череп лежал на правой стороне, лицевой частью к ССЗ, к стенке катакомбы. Правая рука вытянута перед грудью и кистью положена на левую бедренную кость. Левая рука плечевой частью ориентирована вдоль корпуса и согнута под прямым углом в локте, кистью лежит на локтевой части правой руки. Ноги согнуты под прямым углом в тазобедренном суставе и под острым углом в коленях. Носки ступней обращены вниз. Кости таза лежали на правом крыле. Кости предплечья, основания берцовых костей и ступней слегка окрашены охрой. Вещей при исследовании не обнаружено.

Погребение 6. Обнаружено в юго-западном секторе кургана в 5 м к ЮЗ от центра. Контуры могильной ямы не прослеживались. Уровень дна зафиксирован на глубине — 125 (–75) см.

На глубине от 116 (–66) см до 125 (–75) см открыт скелет человека. Костяк человека плохой сохранности. В первоначальном положении сохранились частично кости черепа, фрагменты шейных позвонков, 2 фрагмента костей предплечья, бедренные и берцовые кости. Судя по положению частей скелета, умерший был положен на левый бок, сильно скорченно, так, что колени почти касались головы. Нижняя челюсть смещена со своего места и находилась в области таза с северной стороны костяка. На дне погребения и за бедренными костями отмечены следы посыпки охрой. В 15 см от основания берцовой кости найден кремневый отщеп, окрашенный охрой. Размеры отщепа — 3x1,7 см (рис. 2). Не исключено, что отщеп может относиться к погребению 7, т. к. обнаружен между погребением 6 и 7, на уровне — 125 (–75) см.

Погребение 7. Открыто в юго-восточном секторе в 4,25 м от центра кургана. В 0,3 м от погребения 6, на той же глубине — 127 (–77) см. Форма могильной ямы не определена. В яме найден плохой сохранности скелет ребенка. В первоначальном положении сохранились кости ребра. О положении скелета судить трудно. В 10 см к ЮВВ от ребер стоял лепной, черноглиняный, плоскодонный, сосуд плохой сохранности. Погребение, из-за крайне скудных данных, датировано в широких пределах — от эпохи бронзы до раннего железного века.

**Курган 27.** Находился в четвертом скоплении курганов группы *Дюкер* (рис. 2). Курган удален на 36 м к ЮЗ от центра кургана 28 и на 48 м к ЮЮЗ от центра кургана 29. Курган 27 представляет собой

комплекс из двух слившихся между собою насыпей (слившимся курганам был присвоен один общий номер — 27). Насыпи обоих курганов сильно расползшиеся, и по размерам они почти идентичны. Восточная насыпь имела диаметр 34 м, западная — 31 м. Расстояние между центрами насыпей составляет порядка 25 метров. Восточный курган смыкается с западным в северо-западном его секторе, западный — в юго-восточном секторе.

Поверхность кургана хорошо задернована и покрыта редкой полынной растительностью. Ровики хорошо сохранились с северной и южной стороны восточного кургана, между курганами на месте их соединения. Северный ровик наиболее заметный, имел овальную форму длиной по линии В-З — 37 м, шириной по С-Ю — 15 м. В западном кургане при дальнейшем изучении кургана следы ровика не выявлены.

В заполнении ровика обнаружены скопления костей животных и отдельные фрагменты керамики. Всего в двух (восточной и западной) насыпях открыто 11 погребений, сооруженных в период катакомбного, срубного, сарматского и позднекочевнического времени.

Погребение 1. Обнаружено в средней части межкурганного пространства в 11 м на ЮВ от центра западного кургана на глубине от 105–122 см от уровня «0». В верхнем уровне погребения, на глубине 105 (–45) см обнаружен полный скелет собаки в свернувшейся в клубок позе. Костяк лежал на правом боку. Лапы поджаты внутрь, череп — на нижней челюсти, мордой на запад. Передние лапы находились под черепом. Позвоночный столб был изогнут так, что мордой собака почти касалась хвоста. В этой же яме, но на глубине 104–124 см от «0», лежал скелет взрослого человека скорченно, на левом боку с завалом на спину, головой на ЮВВ. Череп лежал на левом боку, лицевой частью к ЮЮЗ. Верхний плечевой пояс располагался с завалом на спину. Левая рука лежала перед грудью, до предела согнута в локте, кистью перед лицом. Правая рука плечевой костью ориентирована вдоль корпуса, согнута в локте под углом. Предплечье располагалось поперек туловища, кисть на левом локте.

Кости таза располагались почти прямо, сохранив наклон влево. Ноги сильно подогнуты, длинные кости ног были смещены со своего первоначального положения при захоронении собаки. В верхней части грудной клетки скелета человека под подбородком лежали два позвонка овцы в сочлененном виде.

Первоначально был погребен человек на левом боку скорченно. Затем, спустя время, достаточное для разрушения связок костей, в ногах погребенного была захоронена собака прямо над стопами ног. При этом длинные кости ног были смещены. Не исключено, что захоронение собаки было совершено преднамеренно к ранее умершему человеку. В таком случае можно предположить, что могила могла иметь какие-то внешние признаки. Погребение отнесено к срубной культурно-исторической общности.

Погребение 2. Выявлено в юго-восточном секторе восточного кургана в 8 м на Ю от «0», на уровне — 85 (–25) см. Контуры могильной ямы не прослежены.

Скелет взрослого человека лежал скорченно, на левом боку, правой стороной завалившись на спину. Погребенный ориентирован по оси ЮЗ–СВ, головой на СВ. Череп лежал на левом боку, лицевой частью на ЮЗ.

Корпус завален на спину. Левая рука слегка согнута в локте и отведена в сторону от туловища. Правая рука плечевой частью ориентирована вдоль корпуса, согнута в локте под прямым углом и предплечьем располагалась поперек туловища. Ее кисть касается правого предплечья. Бедренные кости согнуты в тазобедренных суставах почти под прямым углом, в коленях — под острым углом. Кости стоп лежали на боку. Погребение безынвентарно. В тексте отчета отмечено, что скелет погребения находился в очень твердом «затечном» грунте. Погребение отнесено к срубной культурно-исторической общности.

Погребение 7 обнаружено в ЮЗ секторе западного кургана, в 4,5 м на ЮЮЗ от 02. Могильная яма овальной формы, длина — 1,7 м, ширина — 1,15 м. Длинной осью ориентирована по линии СВ–ЮЗ. Дно ямы отмечено на глубине — 204 (–144) см.

В засыпке могилы встречены лежащие на разных уровнях остатки деревянного перекрытия. В юго-восточном углу ямы обнаружен стоящий вертикально, овальный в сечении деревянный столбик размером 11х4 см. Его верхняя часть зафиксирована на отметке 107 (–47) см, нижняя — на 141 (–81) см.

У северо-восточной стенки ямы горизонтально лежала плаха. Её длина — 40 см, ширина — 15 см, толщина — 3,5 см. В южном углу, в массиве засыпи ямы, у юго-западной стенки и в западном углу встречены остатки вертикальных столбиков.

В южном углу столбик диаметром 10 см зафиксирован на отметке 123 (–63) см. У юго-западной стенки, верхняя часть столбика диаметром 5–6 см фиксировалась на отметке 123 см, этот столбик прослеживался до отметки 166 см. Столбик в западном углу ямы диаметром 5 см начинался на уровне 124 (–64) см. Рядом со столбиком, встреченным в южном углу, залегала плаха. Она лежала наклонно, сохранившаяся длина — 33 см, ширина — 10 см, толщина — 4 см. Верхний конец находился на уровне 114 (–54) см, нижний — 125 (–64) см.

На дне могилы обнаружен скелет взрослого человека лежащего скорченно, на левом боку, головой на СЗ. Череп лежал на левой стороне, лицевой частью на ЮВВ. Корпус правой частью слегка завален на спину. Левая рука, до предела согнутая в локте, находилась перед грудью. Кости плеча и предплечья ориентированы вдоль корпуса туловища. Правая рука плечевой костью направлена немного вперед и согнута в локте. Ноги согнуты в тазобедренных суставах и под острым углом в коленях. Носки стоп направлены вниз по отношению к скелету. Стопы лежали на боковых поверхностях. На костях туловища сохранились остатки деревянного перекрытия. Перед грудью погребенного, вплотную к его левому предплечью, найден сосуд баночной формы. Больше вещей обнаружено не было. Погребение 7 отнесено к срубной культурно-исторической общности бронзового века [Очир-Горяева 2008: 96].

Погребение 8 обнаружено в 3 м к ЮЮЗ от «0», на границах южного и юго-западного секторов восточного кургана. Входная яма катакомбной могилы имела прямоугольную форму с сильно округленными углами. Ее размеры: длина — 1,65 м, ширина в северо-восточной части — 1,05 м и 0,95 м — в юго-западной части. Длинной осью входная яма ориентирована по линии СВ–ЮЗ. Дно ямы зафиксировано на уровне 281 (–221) см. В юго-восточной стенке входной ямы сооружена катакомба длиной 1,43 м, шириной — 0,80 м. Дно катакомбы на глубине 326 (–266) см, ниже на 0,45 м уровня дна входной ямы. В юго-западном углу входной ямы на уровне дна — 279 (–219) см — отмечены следы подстилки из куги. В катакомбном помещении на дне обнаружен скелет подростка, лежащий на правом боку, скорченно, головой на СВ. Череп лежал на правой стороне, лицевой частью к входу в катакомбу. Руки направлены к коленям. Правая рука вытянута перед туловищем, левая слегка согнута в локте. В тазобедренных суставах ноги согнуты под прямым углом, в коленях — под острым. На дне входной



ямы, в южном углу перед ступенькой, ведущей в катакомбу, лежали кости овцы (череп, сводом вниз и мордой на ССЗ; кости ног, позвонки, ребра). Между черепом овцы и стенкой входа в катакомбу отмечено пятно охры. Других вещей в погребении не было.

**Курган 31.** Располагался в четвертой группе скоплений насыпей могильника (рис. 2). Его центр удален на 23 м к СВ от центра кургана 29 и на 23 м — на запад от центра кургана 32. Насыпь кургана 31 сильно расплзшаяся, округлой формы диаметром 15 м, высотой — 0,30 м от уровня современной поверхности.

По краям профиля бровки видны углубления наружного ровика. В северной части бровки наружный ровик шириной 0,5 м удален от «0» на 6,10–6,60 м на север. Дно фиксировалось на уровне 1,0 м от «0». В южной части профиля бровки ровик шириной 0,55 м зафиксирован между отметками 6,60–7,15 м на юг от «0».

Профиль ровика с северной стороны расположен под центром бровки между отметками 1,10 м на север и на 0,30 м на юг от «0». Его ширина — 1,25 м, дно находится на уровне 101 (–71) см, стенки ровика начинаются на уровне 31 от «0».

Профиль южного ровика отмечен между отметками 1,80–2,80 м на юг от «0». Ширина его — 0,95 м, глубина — 88 (–58) см. Дно ровика имело небольшой наклон в северную сторону. В плане подкурганый ровик прослеживался только в западном секторе кургана. В восточном секторе ровик визуально не наблюдался.

В западном секторе северная часть ровика в центральной бровке с северной стороны проходила между отметками 1,65–2,5 м на север от «0». Дно ровика в этом месте достигало уровня 68 (–38) см. Ровик полосой шириной 0,85 м проходил на запад и под тупым углом поворачивал на ЮЗ. Юго-западная часть ровика имеет ширину 0,60 м и длину по внутренней стенке — 3,5 м. Уровень дна его в разрезе западной стенки профиля бровки достигает 101 (–71) см.

Южная часть подкурганного ровика отмечена между отметками 3,25–4 м на юг от «0». Ровик шириной 0,70 м проходит полосой на СЗЗ, расширяясь до 0,95 м в северо-западной части. Протяженность ровика от центральной оси кургана составляет 4,80 м. В СЗЗ части ровик слегка загибается к северу, к юго-западному концу северной части ровика, но с его северной частью не смыкается. Разрыв в ровике составляет 0,60 м. Дно ровика в разрезе западной стенки профиля центральной бровки достигает уровня 171 (–141) см. В юго-западном

конце северной части ровика, на дне, на глубине 107 (–77) см, найдена часть позвоночного столба и хвостовая часть с крестцом овцы в анатомическом порядке. Кости лежали горизонтально по линии СЗЗ–ЮВВ. Внутри пространства, ограниченного подкурганным ровиком, обнаружено 6 погребений. Сооружение подкурганного ровика частично и полностью разрушило 4 погребения бронзового века.

Погребение 1 представляло собой беспорядочное скопление костей человека. Скопление костей взрослого человека, смещенных со своего первоначального положения, были обнаружены на глубине 95 (–65) см под отметкой 1 м на юг от «0». В восточной части скопления лежали локтевая кость и ребро человека. Под отметкой 1 м на юг от «0» лежали: лучевая кость, фрагменты ребер и кость стопы. Череп человека находился в 25 см на ЮЗ от «0», на этой же отметке зафиксированы позвонок и фрагменты других костей. Вещей при погребении не обнаружено.

Погребение 2 обнаружено под центральной бровкой кургана, на отметке 1,5 м на Ю от его центра на глубине 106 (–76) см. Контуры могильной ямы не прослежены. Частично потревоженный скелет взрослого человека (отсутствовал череп и шейные позвонки) лежал скорченно на левом боку, ориентирован на север. Правая рука плечевой костью располагалась на уровне 113 (–83) см перед корпусом, до предела согнута в локте и предплечьем направлена вдоль плечевой кости. Верхняя часть костей отсутствовала. Кости таза лежали на левой стороне с завалом влево.

Кости ног под прямым углом согнуты в тазобедренных суставах, в коленях — под острым углом. Кости стоп обращены вниз относительно скелета. Бедренные кости залежали на уровне 106 (–76) см, выше костей плечевого пояса. Вещей при погребении не обнаружено.

Погребение 3 обнаружено в 0,60 м к юго-западу от отметки 1 м, на юг от «0» и в 1,40 м на ЮЮЗ от центра кургана. Погребение представляло собой беспорядочное скопление костей взрослого человека. На уровне 104 (–74) см лежала длинная кость ноги человека, ребра, позвонки, кость стопы и крестец. С западной стороны скопления костей лежал смещенный с места череп человека без нижней челюсти, лицевой частью череп направлен вверх.

На месте черепа из погребения 2 стоял вертикально сосуд с выпуклыми боками и поврежденным венчиком. Под этим сосудом в наклонном положении находился второй сосуд баночной формы. Перед

грудью скелета из погребения 2 на уровне 113 (–83) см лежали 3 сочлененных позвонка овцы.

Погребение 4 выявлено на глубине 92 (–62) см в 1,2 м к ЮЗ от сосудов. В неповрежденном состоянии сохранились только нижние части костей ног. Левые берцовые были ориентированы по линии В–З основанием на запад. Стопа подтянута носком к берцовой кости и направлена к ЮВ. Кости левой ноги лежали на уровне 92 (–62) см. От костей правой ноги сохранилось только основание берцовых костей и некоторые части ступни. Судя по костям ног, погребенный лежал на левом боку, скорченно, головой на СЗ. Вещей при погребении не найдено.

Все останки погребенных, выделенные в погребения 1, 2, 3 и 4, а также найденный здесь немногочисленный инвентарь отнесены автором раскопок к эпохе бронзы. Погребения 1, 2, 3, судя по почве, находились в засыпи нижерасположенной ямы. В плане контуры ямы не прослежены. Заполнение ямы выделялось только с восточной стороны центральной бровки. Данный участок был исследован до нижней границы засыпи до глубины 1,45 м от «0». Находок обнаружено не было.

В силу повреждения четырех рассмотренных выше погребений кургана 31 восстановить первоначальную ситуацию не представляется возможным. Из-за отсутствия полной достоверности невозможно выделить потревоженные кости человека в отдельные погребения, так как среди скоплений костей человека, смещенных со своего места и выделенных автором раскопок в погребения 1 и 3, имеется 2 черепа. В то же время у скелета из погребения 2 череп отсутствует. Отсутствует также череп скелета из погребения 6, находившегося с северо-западной стороны от скопления человеческих костей на уровне 202 (–172) см, частично разрушенного входной ямой погребения 5 хазарского времени. Не исключено, что череп и некоторые кости, отнесенные к первому погребению кургана, принадлежат скелету погребения 6, тем более что он располагался в засыпи юго-восточного угла входной ямы погребения 5. В свою очередь череп, отнесенный к погребению 3, может относиться к скелету второго погребения. В этом случае погребения 1 и 3 условны и отражают скопления костей, смещенных из погребений 2 и 6.

Однако этому противоречит наличие среди скопления костей погребения 3 бедренной кости и крестца таза, которые также сохранились у скелетов погребений 2 и 6.

Погребение 6 обнаружено непосредственно под погребением 5 хазарского времени. При зачистке дна могильной ямы погребения 5 был найден частично потревоженный скелет подростка. Скелет лежал на левом боку, скорченно головой на восток. Череп, кости верхней части корпуса и плечевые кости скелета отсутствовали. Кости стоп обнаружены не были. Позвоночный столб сильно искривлен в поясничной части. Туловище, судя по положению ребер, располагалось на спине или с сильным завалом на спину. Руки, видимо, были согнуты под тупым углом в локтях и располагались по обеим сторонам корпуса. Правое крыло таза развернуто прямо. Ноги согнуты под прямым углом относительно ориентировки корпуса скелета, в коленях согнуты под острым углом. Контуры могильной ямы проследить не удалось. Перед коленями погребенного находились кости ног и ребра ягненка. Вероятно, это остатки костяка ягненка, отмеченные среди инвентаря погребения 5. Других вещей в погребении не обнаружено.

В силу состояния погребения точную культурную атрибуцию установить затруднительно. Если погребенный был положен скорченно на спину, то данное захоронение можно отнести к ямной культуре. Если погребенный лежал скорченно на боку, погребение может относиться к последующим культурно-историческим этапам бронзового века.

### **Источники**

(НА КалмНЦ РАН) — Научный архив КалмНЦ РАН. Ф. 14. Оп. 2. Д. 29. *Цуцкин Е. В.* Отчет о работе археологической экспедиции Калмыцкого научно-исследовательского института.

### **Литература**

*Буратаев Е. Г.* Материалы из курганной группы Дюкер // Бюллетень Калмыцкого научного центра РАН. 2017. № 3 (3). С. 76–90.

*Буратаев Е. Г.* Погребения хазарских лучников из курганной группы Дюкер // Вестник Калмыцкого института гуманитарных исследований РАН. 2017а. № 4 (32). С. 78–91.

*Очир-Горяева М. А.* Археологические памятники волго-маньчских степей (свод памятников, исследованных на территории Республики Калмыкия в 1929–1997 гг.). Элиста: Герел. 2008. 299 с.

Таблица. Дюкер 1982 г. Погребения бронзового века

Курган	Погребение	Возраст погребенного	Положение в могиле	Конструкция могилы	Следы перекрытия	Инвентарь*	Антропологический и палеозоологический материал хранения КалмИЦ РАН	Атрибуция
11	1	взрослый	скорченно на левом боку, головой на юг	яма		развал сероглиняного кувшина; сосуд глиняный	кости человека	поздний бронзовый век
	1	взрослый	скорченно на левом боку, головой на СВ	яма				эпоха бронзы
	2	взрослый	скорченно на левом боку, головой на ЮЗ	яма				эпоха бронзы
	4	ребенок	скорченно на левом боку, головой на С			сосуд глиняный (фрагменты)		эпоха бронзы
	5	взрослый	скорченно на правом боку, головой на СВ	катакомба				катакомбная культура
	6	взрослый	сильно скорченно на левом боку	яма		отщеп кремния		эпоха бронзы
	7	ребенок	не определено	яма		лепной черногоглиняный сосуд		бронза-РЖВ

27	1	взрослый	скорченно на левом боку, головой на ЮВВ	яма		скелет собаки; кости овцы (2 позвонка)	кости человека	срубная культура
	2	взрослый	скорченно на левом боку, головой на СВ	яма			кости человека	срубная культура
	7	взрослый	скорченно на левом боку, головой на СЗ	яма	4 столбика по углам ямы, остатки плаха	сосуд баночной формы		срубная культура
	8	подросток	скорченно на правом боку, головой на СВ	катакомба		кости овцы (череп, кости ног, позвонки, ребра)		катакомбная культура
31	1	взрослый	разрушено	яма				эпоха бронзы
	2	взрослый	скорченно на левом боку, головой на С	яма				эпоха бронзы
	3	взрослый	разрушено	яма		сосуд с выпуклыми боками; сосуд баночной формы; кости овцы (3 позвонка в сочленении)		эпоха бронзы
	4	взрослый	скорченно на левом боку, головой на СЗ	яма				эпоха бронзы
	6	взрослый	скорченно на левом боку, с завалом на спину, головой на В	яма				эпоха бронзы

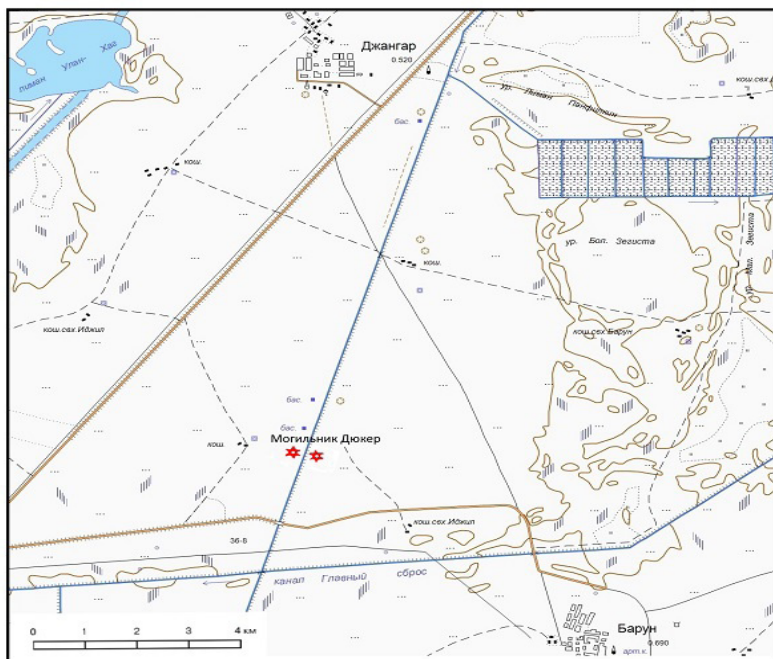


Рис. 1. Дюкер, 1982 г. Местоположение могильника

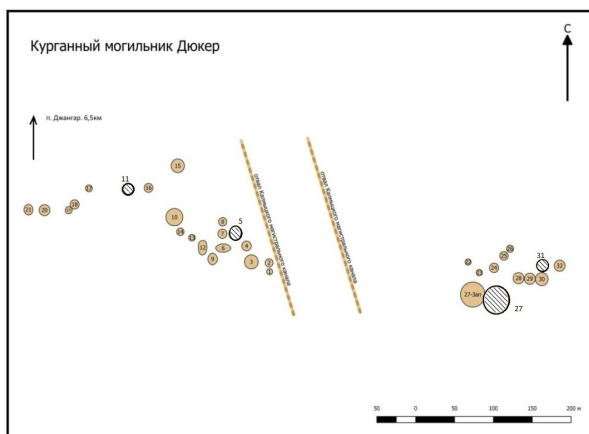
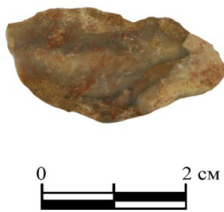


Рис. 2. Дюкер, 1982 г. Курганы бронзового века



**Рис. 3.** Дюкер, 1982 г. курган 5 погребение 1. Сосуд



**Рис. 4.** Дюкер, 1982 г. курган 11 погребение 6 или 7.  
Кремневый отщеп