

УДК 902

Погребение воина-всадника из курганной группы *Яшкуль*

*Очир-Горяева Мария Александровна*¹

¹ Калмыцкий научный центр РАН (д. 8, ул. И. К. Илишкина, 358000 Элиста, Российская Федерация)

доктор исторических наук, главный научный сотрудник

ORCID: 0000-0002-0210-7595. E-mail: mariaochir@gmail.com

Аннотация. Статья посвящена переработанному и дополненному исследованию богатого сарматского погребения из окрестностей с. Яшкуль, существенно дополняющему краткую и описательную публикации. Автором подобраны аналогии и выявлена датировка всего инвентарного комплекса, состоящего из предметов вооружения (кинжал, меч, колчан, железные наконечники стрел), бронзового котла, уздечного набора с золотыми псалиями, набором золотых фаларов, а также сбруи, украшенной позолоченными фаларами, золотыми кольцами, наконечниками ремней и серебряной обкладкой назатылочного козырька кельтского шлема, использованного в качестве нагрудного украшения коня.

Ключевые слова: сарматы, знать, погребения, золото, конское снаряжение, раннесарматская археологическая культура, среднесарматская археологическая культура

Благодарность. Исследование проведено в рамках государственной субсидии — проект «Комплексное исследование процессов общественно-политического и культурного развития народов Юга России» (№ госрегистрации: АААА-А19-119011490038-5).

Для цитирования: Очир-Горяева М. А. Погребение воина-всадника из курганной группы *Яшкуль*. Бюллетень Калмыцкого научного центра РАН. 2019; (4): 5–60. DOI: 10.22162/2587-6503-2019-4-12-5-60.

Burial of the warrior-rider from Yashkul barrow group

*Maria A Ochir-Goryaeva*¹

¹ Kalmyk Scientific Center of the RAS (8, Ilishkin St., Elista 358000, Russian Federation)

Dr. Sc. (History), Chief Research Associate

ORCID: 0000-0002-0210-7595. E-mail: mariaochir@gmail.com

Abstract. The article is devoted to the redesigned and supplemented study of the rich Sarmatian burial from the surroundings of the village Yashkul, significantly complementing the brief and descriptive publication. The author has selected the analogy and found the dating of the entire inventory complex consisting of weapons (dagger, sword, quiver, iron arrowheads), a bronze cauldron, a bridle set with golden psalia, a set of golden phalerae as well as a harness decorated with gilded phalerae, gold rings, belt tips and a silver cover of a Celtic helmet visor used as the breastplate of a horse.

Keywords: Sarmatians, nobility, burials, gold, horse equipment, Early Sarmatian archaeological culture, Middle Sarmatian archaeological culture

Acknowledgements: The reported study was funded by a government subsidy — project name ‘Socio-Political and Cultural Development of South Russia’s Peoples: a Comprehensive Research of Respective Processes’ (State Reg. No. AAAA-A19-119011490038-5).

For citation: Ochir-Goryaeva M. A. Burial of the warrior-rider from Yashkul barrow group. *Bulletin of the Kalmyk Scientific Center of the RAS*. 2019; (4): 5-60. DOI: 10.22162/2587-6503-2019-4-12-5-60.

Введение

В 1988 г. велись спасательные раскопки в зоне планировавшегося тогда строительства канала Волга–Чограй в Яшкульском районе Республики Калмыкия. Богатое сарматское погребение было обнаружено близ поселка Яшкуль в могильнике канала Волга–Чограй (далее — КВЧ), в курганной группе 37, состоявшей из одиночного кургана [Очир-Горяева, Лапа 2002: 203–205; Ochir-Goryaeva 2008: 353–387].

Курган находился в двух километрах к северу от автотрассы Элиста–Астрахань на 87 км от Элисты в 13 км от пос. Яшкуль.

Насыпь кургана имела несколько вытянутую с севера на юг полусферическую форму. Высота кургана от полы — 1,05 м, диаметр — 42 м. Курган сооружен на естественном холме. Сарматское погребение № 1 было впущено в холм, и над ним была совершена досыпка. Всего в кургане было обнаружено семь погребений, из которых пять датируются бронзовым веком. Культурная принадлежность одного безынвентарного погребения не определена.

Курган исследовался путем снятия всей насыпи кургана с помощью скрепера и оставлением одной бровки, ориентированной по линии север–юг. Стратиграфия была прослежена в разрезе бровки. Верхнюю часть насыпи составлял дерновый слой мощностью 0,2 м, далее шел слой бурого суглинка. Слой погребенной почвы в профиле бровки не прослеживался. Материк был бурого цвета с вкраплениями белоглазки.

Описание комплекса

Погребение № 1 было обнаружено по пятну в северо-восточном секторе кургана на глубине 0,3 м от вершины насыпи. Прямоугольной формы могильная яма была ориентирована длинными сторонами по линии ССЗ–ЮЮВ. Размеры: 3х1,55 м (по уровню обнаружения пятна) и 3х1,42 м (по дну ямы). Глубина ямы — 3,06 м от вершины кургана. На глубине 1,21 м от вершины насыпи вдоль длинных сторон были выявлены заплечики шириной 0,12 м. На заплечиках прослежены остатки коры дерева. Заполнение ямы было рыхлое, в верхней части — более плотное. На уровне заплечиков на разных глубинах прослежены остатки деревянного перекрытия. В юго-восточном углу ямы в заполнении на глубине 1,86 м от «0» в норе грызуна была обнаружена бляшка из желтого металла в виде четырехлепестковой розетки.

На дне ямы были обнаружены останки мужчины средних лет. Погребенный был положен на спину, вытянуто, головой ориентирован на юг. Судя по расположению костей, левая рука погребенного была вытянута вдоль туловища, правая немного отведена в сторону (рис. 1). Между кистью правой руки и тазобедренной костью

лежал железный кинжал, двулезвийный с прямым перекрестьем и серповидным навершием. Отростки серповидного навершия более напоминают рожки с одинаковым диаметром и в основании и на вершине. Навершие, рукоять и перекрестье с лицевой стороны обложены золотой фольгой. Обратная сторона и фрагменты дерева от ножен были окрашены в ярко-красный цвет. С правой стороны на перекрестье — полусферическое возвышение типа кнопки. Лезвие кинжала имеет вытянутую треугольную форму. В центре лезвия — три литых желобка, соединяющиеся в последней трети высоты лезвия, в точности повторяющие его форму. Длина кинжала — 36 см, ширина лезвия у перекрестья — 4 см (рис. 2).

Вдоль костей левой ноги погребенного был положен длинный двулезвийный железный меч со следами ножен из дерева, с коротким, ромбической формы железным перекрестием и длинным штырем, на котором оформлялась рукоять. Штырь рукояти меча на конце заострен. На лезвии в нескольких местах остались фрагменты обкладки золотой фольгой. В сечении — лезвие овальное. Длина меча — 102 см, ширина у перекрестья — 4,5 см. На штыре рукояти меча обнаружены следы дерева (рис. 3). Рядом с мечом (вдоль него) прослежены остатки кожаного колчана, швы которого были украшены плоскими нитями из золотой фольги. На дне колчана найдено несколько десятков трехлопастных черешковых железных наконечников стрел, спекшихся в монолит (рис. 1, 4). На правой бедренной кости обнаружен бронзовый оконечник ремня, длина — 3 см, ширина — 0,9 см (рис. 1, 12). В 10 см к северу от костей правой стопы был найден фрагмент железного ножа (рис. 1, 2). Вдоль туловища погребенного, на длинных костях рук, ног и на костях позвоночника было обнаружено большое количество мелких золотых бляшек (рис. 1, 11, 15–17). К сожалению, проследить расположение бляшек не удалось. Всего обнаружено 3326 бляшек, и только 42 из них предположительно находились *in situ*. Остальные были потревожены грызунами, часть бляшек найдена в их норах. Бляшки представлены тремя разновидностями:

1. Нашивные штампованные бляшки из золотой фольги в виде трехступенчатой пирамидки. Края вершины и основания закру-

гленные, по их центру с обратной стороны пробиты отверстия для пришивания. Края средней ступени, напротив, заострены за счет фигурного сужения ступени к основанию. Поверхность пирамидок гладкая, края слегка загнуты внутрь. Высота — 1 см, ширина основания — 1 см. Всего блюшек этой разновидности найдено 179 шт. (рис. 4, а).

2. Нашивные штампованные блюшки из золотой фольги в виде четырехлепестковой розетки подквадратной формы. В центре блюшки — полусферическая гладкая пальметка, обрамленная рядом мелких выпуклин. Четыре лепестка пальметки образованы овами в виде стилизованных голов баранов, закрученными рогами направленных к центру. По четырем углам блюшек на выступающих концах имеются отверстия для пришивания. Судя по характерному ободку вокруг них, дырочки были пробиты также с обратной стороны. Размеры — 0,87x0,87 см. Всего блюшек этой разновидности найдено 76 шт. (рис. 4, б).

3. Нашивные блюшки из золотой фольги, круглые, гладкие с двумя отверстиями по краям. Диаметр — 0,5 см. Всего блюшек этой разновидности найдено 3071 шт. (рис.4, с).

В северо-западном углу ямы найдены кости животного — остатки заупокойной пищи (рис. 1, 14). При зачистке костей животного в углу ямы был обнаружен тайник. Он представлял собой круглую в плане нишу диаметром около 40 см, с полусферическим сводом высотой — 45 см. В нише стоял бронзовый литой котел на полом раструбообразном поддоне, сохранившемся частично, с полусферическим туловом, опоясанным в средней части валиком — имитацией веревочки. К венчику приварены две диаметрально расположенные вертикальные ручки арочной формы с тремя гвоздевидными выступами. В основании ручек помещены тамгообразные знаки в виде перекладки с загнутыми усиками, выполненные рельефными валиками. Под венчиком приварены еще одна вертикальная петлеобразная массивная ручка с одной стороны и вертикальный плоский выступ-ручка с противоположной. Стенки котла неоднократно подплавлялись. Высота котла — 47 см, ширина — 36 см, высота арочных ручек — 10 см (рис. 1, 10). Котел под-

вергся преднамеренной порче: одна вертикальная ручка загнута внутрь, тулово пробито в нижней трети высоты, поврежден венчик со стороны целой вертикальной ручки, отбита нижняя часть поддона (рис. 5). В котле найдены кости крупного животного, скорее всего, лошади.

В восточной стене могильной ямы был обнаружен второй, хорошо замаскированный тайник, представлявший собой небольшую нишу с плоским сводом высотой 40 см, прямоугольной в плане формы, длинной стороной расположенной вдоль стены ямы (длина ниши — 60 см, ширина — 35 см). Вдоль южной торцевой стены ниши были разложены (по три штуки в ряд и одна рядом) семь золотых уздечных блях — малых фаларов со вставками из цветного стекла или полудрагоценных камней (рис. 1, 7). Фалары малые (7 экз.) — круглые, массивные, литые. В центре каждого фалара — крупное гнездо со вставкой из цветного камня. Вокруг гнезда — круг из витой массивной золотой проволоки, такой же имеется по внешнему краю фалара. Между двумя концентрическими кругами напаяны гнезда со вставками шести камней более мелких размеров. Между вставками мелких камней имеются по два радиально расположенных мелких полусферических выступа, возможно, имитирующих крепление. На одном из фаларов вставки из мелких камней разделены одиночными выступами. Камни, как крупные (центральные), так и мелкие (обрамляющие), различны по форме, размерам и цвету. Гнезда сделаны под каждый камень, повторяя особенности его формы. Все гнезда и полусферические выступы-шляпки обрамлены по периметру тонкой проволочкой с насечкой, имитирующей витую проволочку. Камни специалистами не определялись. Все они сильно иризованы. По внешнему виду это в основном сердолик и агаты. На оборотной гладкой стороне шести фаларов напаяны плоские, массивные, литые золотые петли для крепления на кожаные ремни. На одном фаларе вместо петли в центре пробиты два сквозных отверстия для крепления к основе. Диаметр фаларов — 3,5 см, длина петли — 2,5 см, ширина петли — 0,5 см (рис. 6а-в).

Расположение малых фаларов в точности совпадает с расположением блях конского оголовья в рабочем состоянии. Это свидетельствует о том, что в тайник было положено конское оголовье, кожаные части которого не сохранились.

Рядом были найдены в развернутом «рабочем» положении железные однокольчатые удила с двухпетельчатыми псалиями, инкрустированные золотой фольгой (рис. 1, 13). Псалии положены с некоторым отклонением параллельно торцовой стене ниши, а удила — соответственно вдоль восточной длинной стены ниши. Общая длина удил — 20 см. Псалии сделаны в виде прямых стержней с круглыми окончаниями, с двумя прямоугольными выступами-петлями. Внешняя поверхность стержней псалиев и выступов-петель инкрустирована золотой фольгой, мелкие кусочки которой с двумя треугольными выступами с одной стороны и соответствующими вырезами с другой следуют друг за другом, имитируя кожу змеи. Концы псалиев оформлены в виде золотых круглых, полусферических блях, украшенных витой проволокой, зернью и центральной вставкой из полудрагоценного камня синего цвета, возможно, лазурита. Самый край бляхи псалия обрамлен массивной косовитой золотой проволокой, за ней следует более тонкая прямовитая золотая проволока, на которой расположены по четырем сторонам четыре золотых гвоздика-крепления. Прямовитую проволоку сменяет массивная золотая проволока с очень тонким двойным косым плетением. Эта «косичка» находится в основании полусферического выступа. Больше половины полусферического выступа занимают 14 радиально расположенных прямовитых проволок, пространство между которыми занято также радиально расположенными двумя в ряд шариками зерни, каждый из которых обрамлен прямовитой изящной проволокой. В верхней трети полусферического выступа идет обрамление из еще одного круга массивной золотой «косички» с тонким двойным плетением. Последняя треть высоты полусферического выступа занята розеткой с девятью овальными лепестками, обрамленными массивной проволокой тонкого одностороннего косого плетения. С внешней стороны лепестков, в пространствах между ними, последовательно по

кругу расположены семь шариков зерни, обрамленные тонкой прямой изящной проволочкой. Основания лепестков упираются в гнездо для вставки камня округло выпуклой формы, венчающего вершину. На обоих концах одного псалия и одном конце второго сохранность камней полная, поверхность же слегка иризована, в то время как на другом конце камень частично выкрошился. Длина псалиев — 18 см, диаметр блях — 3,8 см (рис. 7).

На участке, образуемом с западной стороны удилами и сверху, и снизу двумя концами псалиев, найдены два плоских золотых кольца (рис. 1, 13). Внешние и внутренние края колец обрамлены продавленной каймой в виде желобка. Внутреннее пространство заполнено двадцатью пятью окружностями, обрамленных такой же, как на краях, продавленной каймой. На каждом кольце в одном месте имеется перемычка в виде поперечной линии от внешнего к внутреннему краю. Диаметр колец — 2,8 см, диаметр отверстия — 1,4 см, толщина — 0,1 см. (рис. 8). Ближе к выходу ниши — два золотых оконечника ремней, на одном из которых сохранилась вставка из перламутра (рис. 1, 6). По форме золотые оконечники ремней относятся к так называемым «ложковидным подвескам». Они представляют собой уплощенные обоймы с выступающим округленным щитком. В данном случае выступающему щитку придана каплевидная форма путем обрамления округлого края щитка тонким валиком с поперечными насечками, имитирующими витую проволочку. Внутренний заостренный конец щитка направлен к основанию обоймы и на одну треть своей высоты приходится на не выступающую её часть. Основание обоймы с лицевой стороны также обрамлено тонким валиком с поперечными насечками, имитирующими витую проволочку. Высота вместе со щитком — 2,8 см, высота обоймы без щитка — 1,3 см, ширина — 1,2 см, толщина обоймы — 0,4 см, толщина валика — 0,1 см. Скорее всего, кольца и оконечники ремней являлись деталями того же конского оголовья (рис. 9).

Далее вдоль восточной стены ниши, севернее удила с псалиями, один за другим, частично перекрывая конец одного псалия, были положены другие украшения конского снаряжения — два крупных

нагрудных позолоченных серебряных фалара с изображением в центре свернувшегося в круг фантастического хищника. На одном фаларе — это хищник кошачьей породы или «волк». На втором — копытное с рогом, бородой и коротким пушистым хвостом или «козел» (рис. 1, 8). Фалары большие, серебряные с позолотой. Поверхность фаларов плоская, диаметр — 18 см. Схема декора и конструктивные детали обоих фаларов одинаковые. По краю фалары имеют ободок из концентрических окружностей, отделенный прочерченной линией. На фаларе с хищником кошачьей породы концентрические окружности нанесены полый цилиндрической трубочкой под углом, отчего окружности получились незамкнутыми. Прочерченная линия, отделяющая ободок из окружностей, здесь двойная. Ширина ободка — 0,6 см, диаметр окружностей — 0,4 см, ширина прочерченной двойной линии — 0,15–0,2 см. На фаларе с изображением копытного животного концентрические окружности меньших размеров нанесены полностью, и в центре каждой имеется углубление. Прочерченная линия, отделяющая ободок из окружностей, на этом фаларе одинарная. Ширина ободка — 0,5 см, диаметр окружностей — 0,3 см.

Далее следует внешний широкий пояс с гладкой поверхностью, на котором имеются следы крепления трех петель — трех пар шляпок, расположенных последовательно по периметру фаларов. Внутренний круг отделен от внешнего выпуклым полукруглым в сечении широким валиком, декорированным тремя рядами насечек. При этом насечки ряда, обрамляющего внешнее основание валика, прямые и короткие. Следующие ряды насечек полукруглые: один из них нанесен по вершине валика, другой — по внутренней наклонной поверхности валика. Имеются различия в расположении полукруглых насечек валика. На фаларе с изображением хищника кошачьей породы полукруглые насечки направлены вершинами в одну сторону, различаясь лишь в размерах. Насечки, обрамляющие внутреннюю поверхность валика почти в два раза крупнее насечек, расположенных на его вершине. Полукруглые насечки на фаларе с изображением копытного животного нанесены в противоположных направлениях и поэтому образуют S-видный орнамент.

Свободная поверхность внутреннего круга на фаларе с хищником кошачьей породы покрыта теми же концентрическими незамкнутыми окружностями, что и внешний его ободок. Все остальное пространство внутреннего круга занято гравированным изображением свернувшегося в круг хищника с вывернутым крупом. В целом изображение отличается схематичностью. Туловище животного образует собой почти замкнутый круг. Кончик морды хищника почти касается крупа. Окружность туловища равномерно расширяется в центральной части и симметрично сужается к концам в области шеи и нижней части живота и заканчивается расширениями в виде морды и крупа животного. Вытянутые передние и вывернутые задние ноги изображены не параллельно, а последовательно друг за другом. Лапы отделены горизонтальной линией и опущены вниз. На лапах имеется пара вертикальных линий, из-за чего они выглядят трехпалыми. Передние лапы отличаются от задних тем, что они не растопырены, а, наоборот, сжаты и поэтому выглядят в два раза меньше по размерам. Морда хищника тупая, пасть слегка приоткрыта. Носовая часть отделена углублением с рядом мелких поперечных насечек. Такими же насечками украшены очертания пасти, щека, середина торчащего треугольного уха и загривок от уха до плеча животного. Глаз животного ромбической формы, в виде четырех несмыкающихся черточек с точечным углублением в центре, расположен строго над вершиной полукруглой линии щеки.

Плечевая часть хищника покрыта, как попоной, горизонтальными рядами мелких насечек, края обрамлены теми же углубленными рядами уже описанных коротких насечек. Брюшная часть хищника украшена шестнадцатью диагонально расположенными рядами с углубленными короткими насечками, имитирующими, по всей вероятности, ребра. Двумя рядами таких же углубленных насечек подчеркнуто подбрюшье вывернутого крупа. Круп хищника имеет прямоугольную форму (рис. 10).

Изображение на втором фаларе отличается большей живописностью. Несмотря на наличие общих приемов декора обоих фаларов, изображение копытного (скорее всего, козла) нельзя назвать

столь же схематичным. Оно имеет более выразительный декор и более плавный общий абрис. Если хищник на первом фаларе был обращен мордой направо, то копытное животное на втором фаларе обращено мордой налево. Это свидетельствует о специальном изготовлении этих фаларов для использования их в паре. Изображение копытного животного также выполнено методом гравировки. Тело животного свернуто в полное кольцо. Кончик его морды упирается в круп. С изображением кошачьего хищника сближает ряд деталей. Такие же насечки с углублением отделяют носовую часть морды и обрамляют абрис пасти. Такими же, как у кошачьего хищника, рядами крупных насечек украшена вывернутая подбрюшная часть, подтреугольной формы борода и плавно изогнутый длинный рог копытного. Плечевая часть и круп животного покрыты такими же, как и плечевая часть кошачьего хищника, поперечными рядами мелких насечек. Глаз копытного — тоже в виде четырех несмыкающихся черточек с точечным углублением в центре. Также последовательно расположены и конечности копытного. При этом задние ноги заканчиваются такими же «трехпальными» лапами, как у хищника на первом фаларе, а передние — весьма умело изображенными копытами. Копытное имеет короткий пушистый хвост, декорированный полукруглыми фасетками. Вся свободная поверхность фалара внутри свернутого в кольцо хищника покрыта так же, как и на первом фаларе, концентрическими незамкнутыми окружностями. Но свободное пространство с внешней стороны фигуры копытного покрыто радиально расположенными рядами мелких насечек (рис. 11).

Восточнее фаларов (ближе к выходу ниши) была положена серебряная обкладка воротника, или обкладка назатылочного козырька шлема — полуокружность с продавленным орнаментом и с бронзовым ободком по краю (рис 1, 9). Деталь шлема украшена четырьмя крупными продавленными М-образными фигурами. Вдоль внешнего и внутреннего края имеется ряд также продавленных полусферических шариков, украшенных шахматным узором. Воротник был положен выпуклой частью к выходу из ниши, а концами направлен к фаларам, как бы соединяя

их. Это послужило основанием для предположения о его вторичном использовании для украшения коня путем закрепления на ремнях между двумя нагрудными фаларами. На воротнике между первой и второй продавленными М-образными фигурами (всего их четыре) обнаружены следы ремонта в виде трех пар отверстий. От четвертой пары отверстий сохранилось одно с разорванным краем, фрагмент воротника со вторым отверстием утрачен. На обоих концах воротника имеются следы вторичного использования: на одном конце сохранилась шляпка от штыря, на другом — два отверстия от крепления и след от шляпки. Штырь и отверстия были сделаны позднее, когда деталь шлема переделывалась в нагрудное конское украшение. Все это свидетельствует о длительном использовании изделия. Нахождение изделия в нише с предметами исключительно конского снаряжения в «рабочем состоянии» (т.е. в том положении и соединении, как надевались на коня) также служит аргументом для высказанного предположения. Длина украшения — 31 см, ширина — 7 см (рис. 12).

Анализ комплекса

Таким образом, изучение остатков погребения и расположения инвентаря позволяет говорить, что средних лет мужчина был похоронен в просторной прямоугольной яме с деревянным перекрытием, опиравшимся на заплечики в продольных стенах ямы. Вместе с погребенным были положены его боевое оружие — меч и кинжал, кожаный колчан, набитый стрелами с железными черешковыми наконечниками. Железный нож и бронзовый оконечник ремня от портупей — также остатки предметов, использовавшихся в быту при жизни погребенного. Точное расположение 3326 мелких нашивных бляшек из золотой фольги не удалось проследить при раскопках, тем не менее концентрация их вокруг костей рук и позвоночника погребенного может свидетельствовать о том, что они были нашиты именно на одежду, а не на покрывало. Штамповка бляшек довольно низкого качества, особенно это заметно на бляшках в виде четырехлепестковой розетки: они сделаны из очень тонкой и мягкой фольги, отверстия

пробиты на них небрежно. Бляшки производят впечатление предметов, изготовленных специально для погребальной церемонии. Такой же «бутафорский» вид имеют односторонние обкладки из золотой фольги на мече и на рукояти кинжала. Вполне допустимо, что пустые участки, обнаруженные в северной части ямы и по сторонам от погребенного, были, скорее всего, заполнены предметами (ковры, ткани и т.д.), не оставившими материальных следов в процессе археологизации погребения. Таким образом, погребенный в одежде, расшитой более чем тремя тысячами золотых бляшек, с кинжалом и мечом, обложенными золотым листом, колчаном, расшитым золотыми нитями, выглядел, по всей вероятности, достаточно впечатляюще в ходе погребальной церемонии.

Но наиболее реальным показателем богатства и социального статуса погребенного, несомненно, является содержимое двух тайников — предметов конского снаряжения или, лучше сказать, полного парадного конского гарнитура из тайника в восточной стене могилы и большого бронзового котла из тайника в северо-восточном углу ямы в ногах погребенного.

Само по себе включение в состав погребального инвентаря такого ценного предмета, как котел, не было массовым явлением. На две-три тысячи погребений Сарматии приходится, согласно выборке Демиденко, около сотни погребений с котлами [Демиденко 1997: 120–160]. Кроме прямого утилитарного назначения как сосуда для заупокойной пищи, бронзовые котлы рассматриваются как показатели особого социального статуса владельца. Бронзовые котлы представляли для кочевников значительную ценность, о чем свидетельствуют следы изношенности и починки на некоторых экземплярах. Об этом же свидетельствуют случаи укрытия котлов от грабителей в специально устроенных тайниках, как в данном погребении. По описанию Лукиана Самосатского, у скифов существовал обычай призыва к военному походу, его же можно рассматривать как крайнее выражение просьбы о помощи в случае нехватки сил для планирующегося похода. Предводитель похода приносил в жертву вола и выставлял сваренное мясо. Шку-

ру вола он расстилал на земле и садился на нее в позе, означавшей мольбу, заложив руки назад, как если они были связаны в локтях. Каждый, кто вступал на нее, будь то родственник или соплеменник, и вкусил мяса, становился членом дружины, причем единственное, о чем он говорил, — это о количестве воинов, которых «на своих харчах» приводил. Такое войско держится очень крепко и для врагов непобедимо, как связанное клятвой, ибо вступление на шкуру равносильно клятве [Lucian 1981: 180–181; Ковалевская 1977: 110]. Можно предположить, что бронзовый котел помещался в могилы военных предводителей определенного ранга. Интересно, что у казаков в историческое время существовал выборный военный чин — кошевой атаман, глава казачьего войскового подразделения — коша).

Трудно переоценить роль конского снаряжения как показателя социального статуса для кочевников. Решающая роль коня в повседневной жизни, а также особенное место боевого коня в жизни воина, религиозные и мифологические представления, связанные с образом коня в духовной культуре, все это вместе взятое напрямую отражалось в погребальном обряде кочевников. Как случилось в реальной жизни, в погребальном обряде снаряжению коня, богатству его убранства придавалось порой большее значение, чем наряду самого всадника. Исследуемое погребение — яркий тому пример. Золотые украшения одежды погребенного и обкладки его боевого оружия производят впечатление изготовленных только для погребальной церемонии. Но ни один из предметов парадного конского гарнитура не выглядит бутафорией. Бляшки оголовья сделаны из литого золота, снабжены массивными петлями для крепления с оборотной стороны, обрамлены двумя рядами массивной витой золотой проволоки. Золотые бляхи на концах псалиев являют собой образцы высокого ювелирного искусства так же, как фалары и предмет далекого импорта — серебряный назатыльник кельтского шлема. Интересно, что в могильной яме кургана Дачи также была найдена золотая бляшка в виде трехступенчатой пирамиды с небрежно пробитыми отверстиями, в то время как бляшки из тайника с конским снаряжением, в том числе аналогичной

формы, отличались «высоким качеством изготовления» [Беспалый 1992: 179, рис.1, 4; 3, 14]. Бляшки из тайника, по данным Яценко, были нашиты на конскую накидку и, возможно, на два боевых стяга [Yatsenko 2000: 45–55]

Все эти отмеченные особенности и аналогии дают возможность утверждать, что погребенный был представителем знатного рода и, возможно, предводителем кочевого объединения.

Значительно труднее решается вопрос о датировке и культурной принадлежности погребения из Яшкуля. Погребальный обряд и состав выдающегося погребального инвентаря дают возможность предположения как раннесарматского, так и среднесарматского времени.

Исследуемое погребение было впускным. Это довольно типично для раннесарматского времени последних веков до н. э. Например, по данным А.С. Скрипкина, в междуречье Волги и Дона (откуда происходит исследуемое погребение) впускные погребения составляют для того времени 94 %, в Заволжье — 97,7 % и в Южном Приуралье — 88 % [Скрипкин 1990: 184]. В Калмыкии же 100 % раннесарматских погребений впущены в курганы эпохи бронзы [Скрипкин 1990: 181].

Считается, что такой признак, как заплечики, появился также в прохоровское время. Хотя по данным статистического анализа, наиболее распространенными типами могильных ям погребений III–I вв. до н. э. являются простые четырехугольные и подбойные. По правобережью Волги ямы с заплечиками составили всего 1,5 %, а в Калмыкии их нет вовсе [Мошкова 1963: 171].

В среднесарматское время ямы с заплечиками продолжали бытовать, количество их увеличивается [Мошкова 1963: 178]. Возможно, увеличение числа ям с заплечиками связано со стремлением устраивать перекрытие ближе к погребенному, а не на уровне погребенной почвы, как чаще всего практиковалось в более раннее скифское время. В среднесарматский период большинство погребений были основными [Скрипкин 1990: 185].

Характерными для раннесарматского и среднесарматского периодов являются такие черты погребального обряда, как располо-

жение погребенного вдоль стенок ямы и его ориентация головой на юг. Получается, что в обряде погребения из Яшкулья сочетаются и раннесарматские и среднесарматские черты.

Однако по особенностям погребального обряда рассматриваемое погребение более всего походит на погребения с тайниками, выделенные А. С. Скрипкиным в особую группу. По данным выборки А. С. Скрипкина, в группу погребений с тайниками входит 16 комплексов [Скрипкин 1990: 186–187]. Общими для этой группы являются следующие признаки:

- Все погребения имеют прямоугольно-удлиненные ямы, чаще всего широкие (12 из 16).

- Все они имеют тайники — ниши, устроенные по углам ям или в одной из стенок или в дне ям. В трех случаях из 16 было устроено по два тайника.

- Во всех известных случаях погребенные лежали вдоль стен ям.

- В нишах-тайниках были во всех случаях положены вещи.

- Инвентарь погребений отличается богатством — изделия из золота, круговая посуда, оружие, бронзовые котлы (всего в 16 погребениях найдено 7 котлов).

- Эта группа погребений расположена в определенном географическом районе довольно компактно: левобережье Дона — от р. Сал до Есауловского Аксяя и в правобережье Волги — в зоне Сарпинской низменности (могильники Кривая Лука и Ханата).

- В эту группу вошли и ранне- и среднесарматские погребения.

Наиболее ранние три погребения содержали мечи с серповидным навершием и другие вещи, позволяющие датировать их раннесарматским временем. Остальные же твердо датируются рубежом эры — I в. н. э.

Несмотря на это, в целом эта группа производит впечатление довольно компактной не только географически, но и хронологически, что дало основание А. С. Скрипкину предположить, что устройство тайников можно понимать не как черту погребального обряда, а, возможно, как отражение неустойчивой политической обстановки.

Как видим, яшкульское погребение отвечает почти всем признакам, выделенным А. С. Скрипкиным. Единственное отличие — это его географическое расположение: на 200 км южнее и примерно на равном расстоянии от Дона и Волги. Но что вновь объединяет яшкульское погребение с остальными, так это его расположенность в наиболее удобном месте для зимних кочевий. Как известно, участок на левом берегу Дона с мелкими реками Сал и Есауловский Аксай, а также прилегающие к Волге сухие русла Волги и мелкие озера Сарпинской низменности отвечали основным требованиям, предъявляемым к зимним кочевьям. Этим же условиям отвечает расположение яшкульского погребения — в районе сети мелководных яшкульских озер, начинающихся восточнее Элисты и тянущихся цепочкой на юго-восток [Ochir-Goryaeva 2004: 135–146].

Начнем анализ инвентаря именно с короткого меча или кинжала с серповидным навершием и прямым перекрестием. Традиционно считалось, что мечи с серповидными навершиями и прямыми перекрестьями маркируют собой сложение прохоровской раннесарматской культуры и датируются от IV до II в. до н. э. Однако, как показал в своем исследовании А. С. Скрипкин, верхняя хронологическая граница как мечей с серповидным навершием, так и самой прохоровской культуры приходится на I в. до н. э. Им приведены в качестве доказательства раннесарматские комплексы, в которых найдены среднелатенские фибулы [Скрипкин 1990: 105–117; Скрипкин 1992: 165–188]. Учитывая также представление о достаточной хронологической компактности погребений с тайниками-нишами, можно предположить, что кинжал с серповидным навершием из яшкульского погребения относится к наиболее поздним мечам этого типа.

Кроме того, кинжал имеет особенности, которые позволяют уточнить его датировку. Яшкульский кинжал относится к небольшой серии сарматских парадных мечей. Его навершие, рукоять и перекрестье были обложены золотым листом. Наиболее близок ему парадный меч из Жутова (курган 27, погребение 4), у которого также золотым листом было обложено не только навершие и руко-

ять, но и перекрестие. Одинаковы у обеих мечей тонкое, круглое в сечении и закругленное на конце серповидное навершие. Яшкульский кинжал имеет еще и полусферическую кнопку-возвышение на одной стороне перекрестья. Рукоять у него с выраженным мягким расширением в центральной части. К особенностям яшкульского меча относится также желобчатость лезвия и меньшие размеры (он на 10 см короче остальных мечей, имеющих одинаковую длину, — 46 см). Как отмечают В. И. Мордвинцева и О. А. Шинкарь, все мечи относятся к периоду «развитой» раннесарматской культуры. Нижняя дата, судя по имеющимся на сегодняшний день комплексам, — II в. до н. э., а верхняя — начало I в. н. э. Три из четырех мечей этой серии датируется II–I вв. до н. э. Верхняя дата их опирается на дату остатков железной, как предполагают авторы, лучковой фибулы из Барановки-1–10/9 и определяется началом I в. н. э. [Сергацков 1992: 170; Мордвинцева, Шинкарь 1999: 138–149].

Длинный меч с коротким, ромбической формы перекрестьем и рукоятью-штырем из Яшкульского погребения относится к серии мечей из сарматских погребений и сопредельных территорий, прототипами для которых считаются образцы китайского клинкового оружия [Скрипкин 2000: 17–41]. По морфологическим особенностям яшкульский меч обладает всеми диагностирующими признаками этой серии. У основания перекрестья меч из Яшкуля имеет прямоугольный вырез, его ромбическое железное перекрестье имеет слабовыраженный, но просматриваемый клинообразный выступ. Ближайшими аналогиями ему являются мечи из 1 и 2 курганов Орлатского могильника. Особенностью яшкульского меча является обкладка золотой фольгой. Общая конструкция мечей с ромбическим перекрестием и форма рукояти (не сохранившейся в яшкульском), как и в других погребениях, восстанавливается по изображению батальной сцены на пластине из кургана 2 Орлатского могильника [Пыасов, Rusanov 1997/98: 146, pl. IV; Скрипкин 2000: 21].

Нижней границей для мечей этого типа и других новых элементов в материальной культуре сарматов волго-донских степей, как

убедительно показал А. С. Скрипкин, могут служить 40–30 гг. II в. до н. э. Обоснование этой даты он связывает с событиями отступления юэчжей от китайской провинции Ганьсу через Джунгарию и Бактрию, которое вызвало изменения в кочевнической номенклатуре в доно-волжских и северокавказских степях. Это совпадает также с продвижением сармат в западном направлении и окончательным освоением ими примерно к середине II в. до н. э. территории между Доном и Днепром. Однако, по приведенным самим же А. С. Скрипкиным данным, самые ранние мечи с ромбическим перекрестьем у сармат найдены в двух курганах Аксайского могильника с почти идентичным инвентарем (небольшие бронзовые плоские зеркала, датирующиеся I в. до н. э. — I в. н. э., сероглиняные кувшины с ложновитыми ручками). Отличие только в том, что в одном длинный меч сочетался с коротким кинжалом с серповидным навершием, в другом — с коротким кинжалом с кольцевым навершием. Одно из этих погребений по бронзовой «воинской» фибуле датируется второй половиной I в. до н. э. — первой половиной I в. н. э. Необходимо также отметить, что большинство мечей этого типа датируются временем позже рубежа эр [Скрипкин 2000: 20]. Таким образом, нижняя дата этих мечей — середина II в. до н. э. — остается пока теоретической. Имеющаяся на сегодня самая ранняя дата этих мечей пока опирается на датировку упомянутых погребений — I в. до н. э. — первой половины I в. н. э.

Верхняя хронологическая граница мечей с ромбическим перекрестьем и ручкой-штырем, по их находкам в богатых позднесарматских погребениях, устанавливается в пределах последней трети II — первой половины III в. н. э. [Скрипкин 2000: 20–29]. Яшкульский меч, по мнению А. С. Скрипкина, относится к ранней группе этих мечей — раннесарматской. Погребение из Яшкуля в целом он датирует (самое позднее) временем до рубежа эр [Скрипкин 2000: 19–22]. Как показывает дальнейший разбор инвентаря из яшкульского погребения, дата, предлагаемая А. С. Скрипкиным, оказывается заниженной.

Железный нож представлен во фрагментах, поэтому для датировки он практически бесполезен. Также малозначим для датиров-

ки и кожаный колчан, прошитый золотыми нитями. Как правило, сохранность кожаных или обтянутых кожей колчанов из дерева в погребениях очень плохая, форма их ни разу не прослежена. В яшкульском погребении тоже были прослежены только общие очертания колчана — по тлену темного цвета. Сохранились два вида золотых прошивок колчана — покрупнее и совсем тонкие, нитеподобные. Нити покрупнее имеют вид спирально скрученных длинных и узких (0,2 мм) полосок золотой фольги. Тонкие распадаются на части и в основном спутаны. Подобный яшкульскому, кожаный колчан, форма которого также не была прослежена, с бронзовыми и железными втульчатыми наконечниками стрел был зафиксирован в погребении 3 кургана 3 Новоникольского 1 могильника. Судя по набору наконечников стрел, Новоникольское погребение должно датироваться последними веками до н. э. Другой кожаный колчан, так же, как и яшкульский, прошитый по швам золотыми нитями, был найден в кургане 28 Жутова [Шилов 1975: 117, рис. 5, 11], датирующемся I в. н. э.

Железные наконечники, трехлопастные, черешковые, также никак не позволяют определить для них более-менее узкую дату. Они появляются на рубеже IV–III вв. до н. э. и наиболее многочисленными становятся в среднесарматское время.

Большой бронзовый котел из тайника в углу ямы по всем признакам входит в многочисленную группу котлов на воронковидном поддоне с полусферическим туловом, опоясанным веревочкой. По типологии Н. А. Боковенко, В. М. Косяненко и В. С. Флерова, — это соответственно 1 и 4 тип [Боковенко 1977: 232; Косяненко, Флеров 1978: 197–198]. По обеим классификациям, эта группа котлов датируется I в. до н. э. — I в. н. э. По типологии С. В. Демиденко, эти котлы входят в обширную группу 6 с восемью вариантами, которые, в свою очередь, делятся на 11 подвариантов. Яшкульский котел по всем его признакам можно отнести к типу 6, варианту 1, подварианту А, по С. В. Демиденко. По хронологической позиции в целом тип 6 вошел в граф 2, который объединяет котлы, датирующиеся от III–II вв. до н. э. до второй половины I в. н. э. При этом С. В. Демиденко подчеркивает, что количественно

преобладают котлы из погребений, датирующиеся I в. до н. э. — I в. н. э., а наибольшее их количество происходит из погребений второй половины I в. н. э. [Демиденко 1997: 136–137]. Такую же широкую дату автор определяет и для подварианта, к которому относится яшкульский котел. Б. Раев в свое время отмечал, что все котлы, относимые Н. А. Боковенко к его 2 типу, (за исключением одного), происходят из погребений I в. н. э. в Прикубанье [Раев 1986: 41]. Исходя из этого, можно склониться к датировке I в. до н. э. — I в. н. э.

Серебряное нагрудное украшение коня является, как уже отмечалось, деталью позднекельтского шлема, обкладкой его назатылочного козырька. Такого типа позднекельтские шлемы образуют очень небольшую (всего несколько экземпляров) группу восточнокельтских шлемов, так называемый тип Ново место (Novo mesto) [Schaaff 1980: 403]. Найдены они были в Словении и один экземпляр в Польше. Все они происходят из погребений I в. до н. э. [Schaaff 1988: 304, 307, abb. 1, 24]. Эти шлемы собирались из отдельных частей — узкий горизонтальный налобный козырек, купол шлема, слегка опущенный широкий затылочный козырек и нащечные клапаны, прикрепленные к тулову с помощью шарниров. Как считает У. Шааф (U. Schaaff), шлем из могильника Ново место может быть самым ранним («eine fortgeschrittene Phase der Stufe L T D») = «развитая (поздняя) фаза ступени L T D») в этой серии по сопровождающему инвентарю — «ein römischen Gladius mit ovalen Stichblatt» («римский меч-гладиус с овальным лезвием») [Schaaff 1980: 397–413].

Точной аналогией яшкульской находке является бронзовый экземпляр из Виньи (Vinji vrh bei Smarjeta, Slovenia) с назатылочным козырьком, украшенным таким же M-образным выдавленным орнаментом (U-förmigen Fassung) и такими же полусферическими шариками с крестообразным шахматным орнаментом [Megaw 1990: 250; Prazgodovina 1973; 66, Taf. 14, 1–4]. Такого рода «шарики» являются очень распространенной деталью украшений на предметах кельтской культуры от ее самых ранних образцов до самых поздних [Megaw 1990]. «Шарики» с шахматным орнамен-

том из трех отделений имеются на ручках повозки из Дейбьерга (Dejbjerg) [Megaw 1970: 203], которая датируется также I в. до н. э. На нащечных клапанах шлема из Виньи выделено изображение птицы. Два остальных шлема, вернее, нащечные клапаны от аналогичных шлемов были изготовлены из железа. Экземпляр из Михово (Mihovo) (погр. 1656/58) украшен изображением птицы, а на нащечном клапане из погр. 169 могильника Ново место–Белетов (Novo mesto–Beletov vrt) изображено животное. Как у птицы, так и у животного под хвостом, за спиной и перед грудью имеются полусферические шарики с несколько различающимся декором (рис. 13, a-d). Все эти отмеченные детали свидетельствуют в пользу принадлежности затылочного козырька из Яшкуля к шлему именно типа Ново место. Существенное отличие детали шлема, найденной в погребении под Яшкулем, заключается в материале. Два шлема из Юго-Восточной Европы были изготовлены из железа и один из бронзы, в то время как яшкульский сделан из серебра. Это можно объяснить только тем, что он был обкладкой назатылочного козырька шлема, так как серебро вовсе не подходящий материал для защитного вооружения. Среди кельтских шлемов (правда, другого типа, чем рассматриваемый) известны два парадных, покрытых золотом и украшенных вставками из красного стекла и кораллов, шлема [Schaaff 1988: 296–298, Abb.10]. Что же касается нагрудного украшения, то понятно, что оно должно датироваться более поздним временем, чем шлемы из Юго-Восточной Европы. Необходимо учесть, что он найден далеко от своего основного ареала, на что, конечно, требовалось время. А к тому же должно пройти какое-то время, чтобы шлем пришел в негодность или повредился так, что его пришлось разобрать на части. Вероятно, только после этого он был использован вторично в качестве нагрудного украшения лошади. Сомнений в этой функции нет в связи с его расположением *in situ*. Примеры вторичного использования предметов для нагрудного украшения коня известны и из других сарматских погребений [Симоненко 1999: 109–110; Смирнов 1940: 363–366]. В кургане у с. Весняное второй половины I — начала II в. н. э. позднеэллинистическая серебряная чаша была приспособлена под конскую

нагрудную бляху [Symonenko 1997: 402–403]. Все это дает возможность предполагать, что воротник шлема был в использовании значительно дольше своих аналогов, а попасть в погребение мог и того позже. Вообще центральные конские нагрудные украшения представлены в основном круглыми, полусферическими бляхами или приспособленными под них чашами. Нагрудное конское украшение прямоугольной формы известно только из кургана 10 Кобяковского могильника [Прохорова, Гугуев 1992: 142–161, рис. 12, 10]. Поэтому яшкульское конское нагрудное украшение пока не имеет аналогий среди близкого круга памятников.

Наконечники ремней, или «ложковидные подвески», или наконечники свисающих дополнительных ремней. В литературе закрепилось определение «ложковидные подвески». Хотя, по существу, они являются наконечниками ремней с выступающим щитком. Аналогиями им являются почти все золотые наконечники ремней с выступающим щитком. Они происходят из богатых сарматских погребений Косики, Дач, Пороги, Жутово, 28, Октябрьский-5 (рис.14), датирующихся I в. н. э. По форме яшкульские наконечники ремней, пожалуй, поближе к гладким наконечникам, но с наконечниками из Порогов их сближает наличие вставок (рис.14, 1, 2). Порожские наконечники украшены мелкими сердцевидными вставками из серо-голубой пасты, яшкульские — крупной каплевидной вставкой из речного перламутра. Наконечники из кургана Дачи выделяются среди остальных особой пышностью вставок и зооморфным украшением в высоком рельефе (рис.14, 7, 8). Однако конструктивные особенности этих наконечников вполне вписываются в общую схему. Убедительную реконструкцию использования наконечников ремней в поясной гарнитуре осуществили авторы публикации комплекса Пороги [Симоненко, Лобай 1991: 50–51]. Но, судя по находкам совместно с предметами конской упряжи, они использовались и в экипировке коня.

Обосновывая дату до рубежа эр для комплекса из Яшкуля, А. С. Скрипкин отмечал, что такие же наконечники ремней, только из кости и бронзы, известны в прохоровских погребениях Нижнего Поволжья [Скрипкин 2000: 22]. В. А. Маслов привел в качестве

прототипов костяные наконечники из Уландрыка, а также аналогии из памятников синхронного или более позднего времени [Маслов 1999: 224]. Судя по составленной по данной категории инвентаря таблице, несмотря на типологическое сходство и возможное аналогичное использование, прохоровские наконечники ремней не могут влиять на датировку яшкульского комплекса (рис. 14, 9–11). Наконечники ремней из богатых сарматских погребений представляют собой обособленную группу и имеют больше сходства с наконечниками ремней из синхронных или более поздних памятников, таких, как Охлебинский и Бишкентский могильники (рис. 14, 13, 15). Вполне обоснованной выглядит типологическое родство сарматских наконечников ремней с костяными пронизками из алтайских курганов ранних кочевников (рис. 14, 14, 17) (могильник Уландрык 2, курган 6 и Пазырык, курган 3).

Небольшие плоские кольца, так же, как и наконечники свисающих ремней с выступающим щитком, могут служить одним из индикаторов сарматских древностей первых веков нашей эры. Как показывает реконструкция ременной гарнитуры из Первомайского кургана, два одинаковых диаметром (2,5 см) плоских серебряных кольца крепились на дополнительных затяжных ремешках [Мамонтов 1995: 169–178, рис. 2, 11; 3, 4]. Два серебряных кольца диаметром 1,6 см найдены в кургане 1 могильника Октябрьский-5 (рис. 15, 3). В кургане у с. Косика найдено три золотых кольца (диаметр — 2,7 см, 2,4 см и 2,1 см) с ребром на уплощенной поверхности (рис. 15, 5). Одно гладкое золотое кольцо диаметром 2,3 см найдено в нише погребения из кургана 28 Жутовского могильника (рис. 15, 2). Плоское золотое кольцо (диаметр — 3,6 см) с приемником, украшенное восемью гнездами с бирюзой, происходит из тайника в кургане Дачи (рис. 15, 1). Таким образом, пара золотых колец из Яшкуля вполне вписываются в эту серию. Это небольшие плоские кольца от 2,1 до 3,6 см диаметром были, скорее всего, деталями-украшениями ременной поясной или уздечной гарнитуры. Подобные кольца из бронзы встречены в большом количестве в «Золотом кладбище». В Кирсановском кургане были найдены

бронзовые и железные кольца-пряжки с бронзовыми щитками [Раев 1979: рис. 3, 5, 7, 10; 6, 12]. Характерны они и для позднесарматских погребений II–III вв. н. э. [Гущина, Засецкая 1994: 11–12]. Кроме того, имеется серия более крупных колец (диаметром более 6 см) из железа и бронзы, которые являются, скорее, деталями конской сбруи [Мордвинцева, Сергацков 1995: 115].

Золотые нашивные бляшки в виде пирамиды, круглые и особенно в виде четырехлистника тоже имеют прямые аналогии в погребениях I в. н. э. и позднее. Наиболее многочисленные наборы бляшек встречены в погребениях I в. н. э. Интересно, что все эти три вида бляшек представлены в этих погребениях примерно в одинаковой пропорции (табл. 1). Наиболее многочисленными являются круглые бляшки, они исчисляются тысячами (не менее двух и более трех тысяч). Бляшек в виде трехступенчатой пирамиды — от нескольких десятков до пары сотен, а в виде четырехлепестковой розетки — от нескольких десятков до сотни. Для данной таблицы важна была общая форма бляшек. В ней не учитываются их многочисленные особенности. Так, например, круглые бляшки бывают уплощенные и полусферические. Бляшки в виде трехступенчатой пирамиды также имеют различия в форме ступеней: есть со скошенными ступенями, есть со ступенями, расположенными под прямым углом. Кроме того, они бывают со сплошной поверхностью и с вырезанной — рамчатые. Бляшки в виде четырехлепестковой розетки не отличаются разнообразием формы. Они бывают фигурные, т.е. края бляшки идут именно по абрису четырех лепестков. Но поскольку розетка имеет четырехугольную форму, то эти бляшки очень трудно отличать от бляшек четырехугольной формы. На последних розетка очень плотно заполняет поверхность бляшки, не оставляя практически пустых мест. Эта разница поэтому представляется не принципиальной. По материалам Прикубанья, обработанным статистическими методами, круглые, полусферические, гладкие, уплощенные бляшки и бляшки в виде трехступенчатой пирамиды тоже входят в группу с наиболее сильными взаимосвязями, которая датируется второй половиной I — II в. н. э. [Марченко 1996: 230, рис. 11]. В «Золотом

кладбище» неоднократно встречаются бляшки рассматриваемых форм, в основном по несколько экземпляров [Гущина, Засецкая 1994: кат. 50/2, 427/5, 427/7, 427/9, 539]. Все они происходят из погребений той же хронологической группы и датируются второй половиной I–II в. н. э. Очевидно, что золотые нашивные бляшки трех рассматриваемых форм, продолжая встречаться до II в. н. э., наибольшее распространение получили в I в. н. э.

Яшкульские псалии относятся к типу прямых стержневидных с прямоугольными выступающими петлями и круглыми или дисковидными окончаниями. Наиболее ранняя находка таких псалиев, как представляется, происходит из кургана 43 у ст. Усть-Лабинской. Дисковидные окончания усть-лабинских псалиев представляют собой кольцо с тремя выступами. Усть-лабинские псалии сделаны из бронзы, к тому же очень маленьких размеров: длина их всего 7,5 см. В то время как длина остальных псалиев той же схемы (из известных нам) от 13 до 18 см. Усть-лабинские псалии на их фоне смотрятся, как модельки (рис. 16, 7). Курган 43 у ст. Усть-Лабинской входит в раннюю группу Золотого кладбища и датируется временем рубежа веков — от второй половины I в до н. э. до рубежа или до первой половины I в. н. э. [Гущина, Засецкая 1994: 36–37]. Остальные псалии этой серии изготовлены из железа, имеют, как уже указывалось, большие размеры и датируются в основном I в. н. э. Их можно разделить на две разновидности — с простыми дисковидными окончаниями (1) и с дисковидными окончаниями, украшенными бляшками (2). Псалии с простыми дисковидными окончаниями встречены в кургане 1 Октябрьского-5, где было найдено 5 наборов удил с псалиями, четыре из которых относятся к этому типу (рис. 16, 5–6). Погребение датируется I в. н. э. Окончания двух псалиев различаются по диаметру и представляют собой аналогичные усть-лабинским кольца, но с одним центральным выступом. Окончания двух других псалиев названы авторами публикации «листовидными» и «стреловидными» [Мыськов и др. 1999: 165, рис. 5]. Эти окончания сделаны в виде кольца, внешний край которого имеет вытянутую в центре форму, образуя ту самую, отмеченную авторами публикации, листовидность. Поверхность

стержней псалиев и самого «листовидного» кольца покрыта инкрустацией из золота. Вторые псалии — поменьше размерами, с окончаниями очень похожей формы, но без отверстия в центре. Поверхность украшена золотой фольгой с точечным орнаментом. Как нам кажется, именно на этих экземплярах прослеживается принцип видоизменения окончаний псалиев. От кольца с тремя выступами (один центральный и два боковых) к кольцу с одним центральным выступом и потом к листовидной форме с центральным отверстием и, наконец, экземплярам без отверстия. Особенности обеих разновидностей дисковидных окончаний псалиев сочетает в себе обломок железного псалия с дисковидным полусферическим выпуклым, инкрустированным золотом окончанием из погребения 1 кургана 3 Октябрьского-2 [Мордвинцева, Мыськов 1999: 179]. Стержень псалия покрыт сетчатым орнаментом, а окончание имеет круговой фриз с волнистыми линиями в основании. Верхушка дисковидного железного окончания выше кругового фриза покрыта золотой фольгой, разделенной идущими от вершины вниз лучами на пять равных секторов. Получается, с одной стороны, псалий из Октябрьского не имеет бляшки, а с другой — его дисковидное окончание не плоское, а полусферическое, как на псалиях, окончания которых украшены золотыми бляшками.

Псалии второй разновидности — железные стержневидные с прямоугольными петлями-выступами и окончаниями, украшенными круглыми (а порой и полусферическими) золотыми бляшками, — происходят из тех же самых (уже не раз упоминавшихся) богатых сарматских погребений. Это прежде всего бляшки на окончаниях псалиев из Садового с изображением свернувшегося хищника и каменными вставками (рис. 16, 12). Бляшки из кургана 28 Жутова тоже украшены изображением свернувшейся пантеры со вставками цветного стекла и пасты (рис. 16, 8). Псалии из Дач с бляхами с большим камнем, обрамленным декоративной каймой из золота, и эмалью сближаются с яшкульскими (рис. 16, 9). В художественном отношении яшкульские псалии более совершенны, так как бляшки на их окончаниях были изготовлены одновременно и специально для них, а не приделаны позднее, как на псалиях из

Дач. По декоративному принципу наиболее близки яшкульским бляшки на окончаниях псалиев из Запорожского кургана. Эти бляшки значительно проще, но так же, как и яшкульские, имеют полусферическую выпуклую форму и украшены девятилепестковой розеткой (рис. 16, 11). Получается, что прямые аналогии яшкульским псалиям имеются в погребениях I в. н. э. В более поздних сарматских погребениях псалии с дисковидными окончаниями пока неизвестны. Одними из поздних являются прямые псалии с прямоугольными петлями и окончаниями в виде «ложечки», инкрустированные золотой фольгой, из катакомбного кургана 50 Шаумшукумского могильника, датирующиеся III–V вв. н. э. [Максимова и др. 1968: 229, 240, табл. 22]. Нижней датой стержневидных псалиев с дисковидными окончаниями, как типа для европейской части Сарматии, можно считать дату усть-лабинских псалиев — вторая половина I в. до н. э. — рубеж веков. Однако наиболее близкие аналогии яшкульским псалиям все датируются I в. н. э.

Интересно, что такую же конструкцию имели и некоторые деревянные псалии из пазырыкских больших курганов 3 и 5. Есть среди них псалии с окончаниями в виде розеток, в виде гладких круглых бляшек, украшенных круговой линией в виде кольца (рис. 16, 1–3). Сама идея петель в виде прямоугольных выступов имеет также аналогии среди алтайских находок. В кургане 14 могильника Уландрык были найдены деревянные псалии с широким, слегка изогнутым стержнем и петлями в виде прямоугольного выступа. В. Д. Кубарев считал псалии уникальными для пазырыкской культуры и указывал не только на аналогии им в хуннских памятниках Забайкалья, но и на похожие «лопаточкообразные» псалии шурмакской культуры Тувы. На этом основании он полагал, что верхняя дата уландрыкских псалиев — не ранее II–I вв. до н. э. [Кубарев 1987: 34–35, табл. 32, 3]. Все приведенные данные показывают явные связи сарматских псалиев с культурой Горного Алтая более раннего времени.

В то же время система декора бляшек, украшавших псалии из Яшукуля, имеет аналогии на западе. В этом плане нельзя не

отметить некоторое родство в системе декора золотых бляшек на окончаниях яшкульских псалиев и золотых бляшек (таких же размеров), украшавших щиты из Иллерупа [Carnap-Bornheim, Шкjaer 1996: 54, 58–62, 68, 87–89, 117, 132–134, 138]. Аналогия не будет казаться такой уж отдаленной, если вспомнить, что в том же Иллерупе найдены браслеты с расширяющимися тупыми концами, которые имеют прямые аналогии в сарматских погребениях: Никольском, Порогах, Золотом кладбище — станица Тифлисская [Carnap-Bornheim, Шкjaer 1996: 360–365]. Считаем нужным отметить это сходство, так как это не единственная западная аналогия предметам из погребения у с. Яшкуль. Бляшки на щитах из Иллерупа сделаны не так филигранно, как яшкульские псалии. Общей является схема — коническая форма и чередующиеся концентрические пояса. Иллерупские щиты датируются вторым веком нашей эры. Такую же схему можно заметить и на фибулах. Очень похожи украшения блях на концах яшкульских псалиев и блях из Торсберга. Торсбергские бляхи датируются уже первой половиной III в. н. э. [Werner 1941; Carnap-Bornheim 1997: 69–101]. Интересно, что отмеченную особенность (постепенное сужение диаметра от основания к вершине и сочетание радиальных и круговых декоративных деталей, как на иллерупских бляшках) можно наблюдать также и на золотых уздечных бляшках из Косики [Дворниченко, Федоров-Давыдов 1993: рис. 14].

Подобные яшкульским, псалии (стержневидные с дисковидными окончаниями) изображены на пластинах из Орлатского могильника. На правой пластине со сценой охоты все три лошади имеют одинаковые псалии — с дисковидными окончаниями, круглые уздечные фалары и одинаковые большие фалары на упряжи. Согласно последним публикациям, орлатские пластины убедительно датируются I–II вв. н. э. [Шуапов, Rusanov 1997/98: 107–159; Маслов 1999: 219–237]. Все псалии с золотыми бляшками на окончаниях происходят из погребений, датирующихся I в. н. э., что, видимо, является наиболее вероятной датой и яшкульских псалиев.

Большие серебряные позолоченные фалары. Остановимся сначала на их конструктивных особенностях. Фалары из яшкульского

погребения с зеркально расположенными изображениями свернувшихся в кольцо хищника-«волка» и копытного-«козла» являлись, по всей видимости, наплечными украшениями коня. По таким признакам, как зеркальность изображений, крупные размеры, плоская поверхность и крепление посредством трех петель, яшкульские фалары относятся к типу 1, по Мордвинцевой. А в сочетании с семью маленькими одинаковыми уздечными фаларами типа 5 весь убор относится к упряжи варианта 2 типа 1. Этот тип упряжи, по Мордвинцевой, появляется в степях Волги и в Прикубанье в начале I до н. э., а на Нижнем Дону — в I — первой половине II в. н. э. В целом этот тип упряжи датируется III в. до н. э. — II в. н. э. [Mordvinceva 2001: 43–53]. Присутствие в яшкульском наборе, кроме наплечных фаларов, еще и нагрудного серебряного украшения выделяет его из описанного типа упряжи. Однако по наличию нагрудного украшения его не удастся отнести к упряжи типа 2, куда, кроме наплечных, входили еще и нагрудные фалары. Но в яшкульском наборе типы наплечных фаларов принципиально отличаются от характерных для упряжи типа 2, и к тому же яшкульское нагрудное украшение не является фаларом.

По особенностям художественного оформления фаларов из Яшкуля можно отметить следующее. Крупные размеры самих фалар, наличие валика, выделяющего центральную часть фалара с одним центральным сюжетом, наличие широкого и плоского бортика, обрамленного по самому краю орнаментальной полоской из выбитого пуансонного орнамента, позволяет видеть черты, характерные для фаларов греко-бактрийского стиля. Однако на этом сходства заканчиваются. Сюжеты на обоих фаларах — свернувшиеся в кольцо животные — типично кочевнические. Более того мотив свернувшихся в кольцо животных восходит к более раннему скифо-сибирскому звериному стилю. Изображения животных довольно схематичные, плоскостные. Декоративные детали достаточно просты и носят в основном геометрический характер. Это ряды насечек и круглый пуансон. Некоторые детали оформления находят аналогии на западе среди фракийских и более западных древностей. Например, лапы у яшкульских

изображений разделены двумя продольными линиями, что создает трехпалость лапы. Такие же трехпалые лапы имеют животные на Гундеструпском котле: хищник внизу на восьмой внешней пластине, бегущие хищники на четвертой внутренней пластине со сценой жертвоприношения трех быков, центральные животные на третьей внутренней пластине с богом, окруженным слонами и грифонами [Kaul et al. 1991: 21, pl. 15]. Такие же трехпалые лапы (с поперечной чертой) имеет волк на бляхе из Летницы [Venedikov, Gerassimov 1973: кат. 284]. Расширяющаяся к концу морда хищника кошачьей породы находит аналогии опять же на котле из Гундеструпа и на изделиях из Летницы. Растопыренные губы яшкульского козла очень напоминают губы лошадей на фаларе из Летницы [Alte Schätze 1966; Venedikov, Gerassimov 1973: кат. 291]. Изображение шерсти животных в виде рядов черточек тоже характерно для фракийского искусства. Необычное сочетание в одном звере лап и копыт у яшкульского копытного можно видеть и на фаларе из Янчокрака [Mordvinceva 2001: Taf. 25, 28–31, 42–43]. Особенности оформления яшкульских фаларов и стиль изображения животных, по мнению В. Мордвинцевой (высказанному при обсуждении), близки к причерноморскому «графическому» стилю. Большинство фаларов, отнесенных ею к этому стилю, составляет действительно очень монолитную группу [Mordvinceva 2001: Taf. 25, 28–31, 42–43]. Это фалары с пышным растительным орнаментом, очень точно и красиво геометрически расположенным. Изображения животных на декоративных поясах этих фаларов отличаются такой же четкостью и совершенством [Mordvinceva 2001: Taf. 27, 43], чего нельзя сказать о фаларах с зооморфными и антропоморфными изображениями, отнесенных к причерноморскому «графическому» стилю — фалары из Косики с изображением всадника, из Таганрога с изображением головы и переднего копыта лошади и янчокракских. Они имеют разные сюжеты, изображения на них отличаются некоторым примитивизмом, нарушением пропорций и перспективы. На этих фаларах также можно проследить некоторые детали, имеющие аналогии во фракийском искусстве [Дворниченко, Федоров-

Давыдов 1981: 100–105]. Изображения на фаларе из Кривой Луки близки как по общему облику, так и по некоторым частностям, как, например, круглые розетки на общем фоне похожи на изображения на том же Гундеструпском котле. В эту группу фаларов вполне логично вписываются яшкульские. Фалары с растительным орнаментом причерноморского «графического» стиля датируются I в. до н. э. Несомненно, фалары с растительно-геометрическим орнаментом и фалары с примитивно-плоскостными изображениями связаны через таганрогские и янчокракские фалары, на которых имелись и те и другие мотивы одновременно. I в. до н. э. датируется и Гундеструпский котел [Kaul et. al. 1991: 21, pl. 15]. Фалары греко-бактрийского стиля, композиционную схему которых повторяют яшкульские экземпляры, датируются последними веками до нашей эры, а предметы из Летницы — III в. до н. э. Сюжет на яшкульских фаларах, как уже отмечалось, восходит к более раннему времени. В то же время мотивы, характерные для скифо-сибирского звериного стиля, встречены на ряде фаларов, выполненных, правда, в иной технике и датирующихся первыми двумя веками нашей эры (например, из Гони с изображением хищника и козла, из кургана 28 Жутово со свернувшейся пантерой и т. д.).

Суммируя все выше изложенное, можно считать, что по технике изготовления яшкульские фалары могут датироваться временем большинства их аналогий — I в. до н. э. В этом отношении важно наблюдение С. Яценко и М. Трейстера, заметивших, что крупные фалары в сочетании с малыми (т. е. полный набор) происходят из богатых комплексов одной довольно компактной в географическом (между Доном и Волгой) и хронологическом (I — начала II в. н. э.) отношении группы курганов, таких, как Садовый, Дачи 1/1, Жутово 28/1, Косика 1 и в том числе рассматриваемый Яшкуль 1. При этом в ранних погребениях с полными наборами (Жутово 27/4, Зубовский хутор 1) большие фалары эллинистического (более раннего облика) сочетались с маленькими фаларами в полихромном стиле [Treister, Yatsenko 1998: 54–56]. Итоги анализа больших фаларов из Яшкуля позволяют добавить, что соче-

тание явно эллинистического облика больших фаларов с малыми полихромными встречается не только в ранних полных наборах, но и в поздних — времени после рубежа эр.

Малые полихромные фалары из Яшкуля практически не имеют прямых аналогий. Вставки из цветного стекла на фаларе из Метрополитен музея действительно близки яшкульским [Treister, Yatsenko 1998: 72, fig. 17; 18]. На наш взгляд, более близки яшкульским малым фаларам золотые накладки на навершия мечей из Золотого кладбища, датирующиеся одна — второй половиной I–II вв. н. э. и вторая — II–III вв. н. э. [Гущина, Засецкая 1994: кат. 247, 477]. Интересно, что у накладок и яшкульских малых фаларов совпадают даже диаметры. Одна из накладок из кургана 11 станицы Тифлисской украшена пятью вставками голубого стекла в напаянных ленточных гнездах миндалевидной формы. Особенно похожи на яшкульские ободки из мелкорубчатой проволоки вокруг гнезд и по краю накладки. Вторая накладка из кургана 45 ст. Усть-Лабинской орнаментирована напаянными ободками из одной крученной проволоки и трех «веревочек» по краю, имеет пять вставок в миндалевидных и овальных гнездах из напаянной ребром узкой полоски точно, как и на яшкульских фаларах. Близка к ним и система декора навершия меча из погребения I–II вв. «Рошава Драгана» [Буюклиев 1995: 38–39, рис. 1, 2], вернее, декор золотой обкладки со вставками цветной пасты в центральных частях тамги в сердцевидных гнездах по краю навершия.

Таким образом, если датировать погребение из Яшкуля по самым поздним вещам (а это наиболее правильный путь), то это I в. н. э. Как предметы, бывшие долгое время в употреблении, можно рассматривать большие фалары и конское нагрудное украшение из переделанного назатыльника кельтского шлема. Датировка же еще одного раннего предмета из яшкульского погребения — меча с серповидным навершием, заходя в начало I в. н. э., все-таки смыкается с датами всех остальных находок, оказавшихся более характерными для среднесарматского времени и уверенно датирующихся второй половиной I–II в. н. э., а иногда и более поздним временем.

Как показал предпринятый анализ, дата — до рубежа эр, предложенная А. С. Скрипкиным, не может быть принята. Согласиться с этой датой не позволяет ряд поздних вещей из яшкульского погребения. К их числу можно отнести роскошные дисковидные псалии, малые фалары в полихромном стиле, золотые наконечники ремней со вставками перламутра или «ложковидные подвески» (не бронзовые или костяные, которые известны в прохоровских погребениях), плоские золотые кольца, нашивные бляшки в форме трехступенчатой пирамиды и четырехлепестковой розетки, а также длинный меч с ромбовидным перекрестьем. Стержневидные псалии с дисковидными окончаниями и длинный меч с ромбовидным перекрестьем имеют аналогии на изображениях орлатских пластин и в самом могильнике, который авторами двух независимых исследований аргументированно датируется I–II вв. н. э. [Shyasov, Rusanov 1997/98: 51–107; Маслов 1999: 219–236]. В то же время нижняя дата малых полихромных фаларов опускается до второй половины I в. н. э., что позволяет сомкнуться или сблизиться с датой одного из ранних предметов — меча с серповидным навершием. Трудно игнорировать также тот факт, что большинство близких или прямых аналогий предметам из яшкульского погребения приходится именно на I в. н. э. Эта дата была предложена нами при первой публикации комплекса, и она остается в силе поныне [Ochir-Goryaeva 1998: 31–33], но есть возможность сужения даты до второй половины I в. н. э.

В любом случае требует объяснения факт сочетания в одном комплексе предметов, характерных для последних веков до нашей эры и первых веков нашей эры, тем более что памятники этого времени относятся к двум разным археологическим культурам (прохоровской или раннесарматской и сусловской или среднесарматской) и ассоциируются с разными сарматскими племенами — аорсами и аланами. Как уже отмечалось выше, яшкульское погребение входит в группу погребений с тайниками, которые В. П. Шилов рассматривал как погребения аорской знати [Шилов 1983а: 178–192; Шилов 1983б: 34–48]. По ряду археологических признаков (в том числе и по наличию тайников), эту группу выделил и А. С. Скрипкин [Скрипкин 1990: 186–187].

Заключение

После того, как проанализирован весь материал, можно предположить следующее. Отличия в обряде погребения: яма впускная, прямоугольная (не квадратная); положение погребенного у стенок ямы — признаки, более характерные для богатых погребений прохоровской культуры, т.е. для группы погребений с тайниками. В среднесарматской же культуре преобладают основные погребения, часто так называемые «диагональные» в квадратных ямах. К предметам, датируемым временем бытования прохоровской культуры, т.е. последними веками до нашей эры, относятся меч с серповидным навершием, деталь кельтского шлема и большие серебряные фалары с тремя петлями. Наличие в том же погребении предметов, уверенно датируемых первыми веками нашей эры и являющихся характерными для среднесарматских погребений, можно объяснить только тем, что погребенный был представителем племени, проживавшего на этой территории ранее и наследовавшего обряд погребения и предметы роскоши ближайших предков. А удила, нашивные бляшки, наконечники ремней и малые фалары принадлежали ему самому. В литературе уже отмечались факты переживания своего времени отдельными предметами, что, как представляется, может служить свидетельством сосуществования прежнего населения с вновь пришедшим и установившим политический приоритет племенем [Сергацков 2000: 150–157; Симоненко 2000: 187–205]. Такая интерпретация объясняет вполне логично сочетание раннесарматских и среднесарматских черт погребального обряда и, самое главное, разброс датировок вещевого комплекса. Ряд исследователей также склоняются к поздней — среднесарматской датировке яшкульского погребения [Treister, Yatsenko 1998: 54, 72; Глебов 2007: 97–103].

Предлагаемая дата яшкульского комплекса остается дискуссионной. А. С. Скрипкин приводит новые аргументы, которые, по его мнению, подтверждают раннесарматскую принадлежность комплекса [Скворцов, Скрипкин 2008: 98–116]. Судя по последним исследованиям, материал комплекса дает основание для обеих датировок [Глебов, Дедюлькин, Гордин 2014: 77–83].

В заключение хотелось бы остановиться еще на одном интересном моменте. Некоторые предметы, причем наиболее специфичные для комплексов среднесарматского времени, такие, как «ложковидные» подвески, стержневидные псалии с дисковидными окончаниями, не имея следов в раннесарматских памятниках, имеют прямые аналогии в ранних памятниках скифского времени, а именно пазырыкской культуры Горного Алтая. Это, конечно, не влияет на датировку этих предметов, однако свидетельствует об истоках культуры кочевников европейской части первых веков нашей эры, ассоциируемых с культурой аланов в письменных источниках.

Литература

- Беспалый 1992 — *Беспалый Е. И.* Курган сарматского времени у г. Азова // *Российская археология.* 1992. № 1. С. 175–190.
- Боковенко 1977 — *Боковенко Н. А.* Типология бронзовых котлов сарматского времени в Восточной Европе // *Советская археология.* 1977. № 4. С. 228–235.
- Буюклиев 1995 — *Буюклиев Хр.* К вопросу о фракийско-сарматских отношениях в 1 – начале 2 века н. э. // *Российская археология.* 1995. № 1. С. 37–47.
- Глебов 2007 — *Глебов В. П.* О культурно-этнической принадлежности сарматского погребения у пос. Яшкуль (группа 37, курган 1) // *Проблемы археологии Нижнего Поволжья. Мат-лы II Междунар. Нижневолжской археологической конф.* Волгоград: Изд-во ВолГУ, 2007. С. 97–104.
- Глебов, Дедюлькин, Гордин 2014 — *Глебов В. П., Дедюлькин А. В., Гордин И. А.* Шлемы восточнокельтского типа в погребальных и ритуальных комплексах на территории Сарматии // *Сарматы и внешний мир. Проблемы сарматской археологии и истории. Мат-лы VIII Всерос. (с международным участием) науч. конф. (г. Уфа, 12–15 мая 2014 г.). Вып. 14.* Уфа: ИИЯЛ УНЦ РАН, Центр «Наследие», 2014. С. 77–83.
- Гущина, Засецкая 1994 — *Гущина И. И., Засецкая И. П.* «Золотое кладбище» Римской эпохи в Прикубанье. СПб: Фарн. 1994. 172 с.
- Дворниченко, Федоров-Давыдов 1981 — *Дворниченко В. В., Федоров-Давыдов Г. А.* Серебряные фалары из сарматского погребения могиль-

- ника Кривая Лука 9 в Астраханской области // Краткие сообщения Института археологии. Вып. 168. М.: ИА АН СССР, 1981. С. 100–105.
- Дворниченко, Федоров-Давыдов 1993 — *Дворниченко В. В., Федоров-Давыдов Г. А.* Сарматское погребение скептуха 1 в. н. э. у с. Косика Астраханской области // Вестник древней истории, 1993. № 3. С. 141–179.
- Демиденко 1997 — *Демиденко С. В.* Типология литых котлов савромато-сарматского времени с территории Нижнего Поволжья, Подонья и Северного Кавказа // Древности Евразии. М.: изд-во МГУ, 1997. С. 120–160.
- Ковалевская 1977 — *Ковалевская В. Б.* Конь и всадник (пути и судьбы). М.: Наука, ГРВЛ, 1977. 150 с.
- Косяненко, Флеров 1978 — *Косяненко В. М., Флеров В. С.* Бронзовые литые котлы Нижнего Подонья (к вопросу о типологии и хронологии) // Советская археология. 1978. № 1. С. 192–205.
- Кубарев 1987 — *Кубарев В. Д.* Курганы Уландрыка. Новосибирск: Наука, СО АН ССР, 1987. 304 с.
- Максимова и др. 1968 — *Максимова А. Н., Мерицев М. С., Вайнберг Б. И., Левина Л. М.* Древности Чардары (археологические исследования в зоне Чардарийского водохранилища). Алма-Ата: Изд-во «Наука» Казахской ССР, 1968. 263 с.
- Мамонтов 1995 — *Мамонтов В. И.* Погребение знатного воина из кургана у пос. Первомайский // Донские древности. Вып. 4. 1995. С. 169–178.
- Марченко 1996 — *Марченко И. И.* Сираки Кубани (по материалам курганных погребений Нижней Кубани). Краснодар: Изд-во Кубан. гос. ун-та, 1996. 336 с.
- Маслов 1999 — *Маслов В. Е.* О датировке изображений на поясных пластинах из Орлатского могильника // Евразийские древности. М.: ИА РАН, 1999. С. 219–236.
- Мордвинцева, Мыськов 1999 — *Мордвинцева В. И., Мыськов Е. П.* Курганы сарматской знати у районного поселка Октябрьский // Археологические вести. Вып. 6. СПб.: ИИМК РАН, 1999. С. 179–191.
- Мордвинцева, Сергацков 1995 — *Мордвинцева В. И., Сергацков И. В.* Богатое сарматское погребение у станции Бердия // Российская археология. 1995. № 4. С. 114–124.
- Мордвинцева, Шинкарь 1999 — *Мордвинцева В. И., Шинкарь О. А.* Сарматские парадные мечи из фондов Волгоградского областного крае-

- ведческого музея // Нижневолжский археологический вестник. 1999. Вып. 2. С. 138–149.
- Мошкова 1963 — *Мошкова М. Г.* Памятники прохоровской культуры. Свод археологических источников. М.: Изд-во АН СССР, 1963. Вып. Д-10. 56 с.
- Мыськов и др. 1999 — *Мыськов Е. П., Кияшко А. В., Скрипкин А. С.* Погребение сарматской знати с Есауловского Аксая // Нижневолжский Археологический Вестник. 1999. Вып. 2. С. 149–166.
- Очир-Горяева 2005 — *Очир-Горяева М. А.* Некоторые наблюдения по географическому распространению археологических памятников в Нижнем Поволжье // Нижневолжский археологический вестник. 2005. Вып. 7. С. 15–34.
- Очир-Горяева, Лапа 2002 — *Очир-Горяева М. А., Лапа Н. Л.* Комплекс сарматского воинского погребения из фондов Калмыцкого Республиканского Краеведческого Музея // Вестник древней истории. № 3. 2002. С. 179–191.
- Раев 1979 — *Раев Б. А.* Новое погребение с римским импортом в Нижнем Подонье // Советская археология. 1979. № 4. С. 201–211.
- Прохорова, Гугуев 1992 — *Прохорова Т. А., Гугуев В. К.* Богатое сарматское погребение в кургане 10 Кобяковского могильника // Советская археология. 1992. № 1. С. 142–161.
- Сергацков 1992 — *Сергацков И. В.* О времени заселения сарматами северной части Волго-Донского междуречья // Советская археология. 1992. № 1. С. 162–174.
- Сергацков 2000 — *Сергацков И. В.* Финал раннесарматской культуры: хронология и проблемы этнической истории сарматов на рубеже эр // Раннесарматская культура: формирование, развитие, хронология. Самара: Изд-во СНЦ РАН, 2000. Вып. 2. С. 150–157.
- Симоненко 1999 — *Симоненко А. В.* Сарматське поховання з тамгами на території Ольвійської держави // Археологія. 1999. № 1. С. 106–118.
- Симоненко 2000 — *Симоненко А. В.* Соотношение ранне- и среднесарматской культур в Северном Причерноморье // Раннесарматская культура: формирование, развитие, хронология. Самара: Изд-во СНЦ РАН, 2000. Вып. 2. С. 187–204.
- Симоненко, Лобай 1991 — *Симоненко А. В., Лобай Б. И.* Сарматы северо-западного Причерноморья в 1 в. н. э. (погребения знати у с. Пороги). Киев: Наукова думка, 1991. 112 с.

- Скворцов, Скрипкин 2008 — *Скворцов Н. Б., Скрипкин А. С.* Погребение сарматской знати из волгоградского Заволжья // Нижневолжский археологический вестник. 2008. Вып. 9. С. 98–116.
- Скрипкин 1990 — *Скрипкин А. С.* Азиатская Сарматия. Проблемы хронологии и её исторический аспект. Саратов: Изд-во Саратовского ун-та, 1990. 300 с.
- Скрипкин 1992 — *Скрипкин А. С.* Об уточнении хронологии сарматских культур // Проблемы хронологии сарматской культуры. Саратов: Изд-во Саратовского ун-та, 1992. С. 3–24.
- Скрипкин 2000 — *Скрипкин А. С.* Новые аспекты в изучении истории материальной культуры сарматов // Нижневолжский археологический вестник. 2000. Вып. 3. С. 17–41.
- Смирнов 1940 — *Смирнов А. П.* Новый сарматский могильник в Воронежской области // Вестник древней истории. 1940. № 3–4. С. 363–366.
- Шилов 1975 — *Шилов В. П.* Очерки по истории древних племен Нижнего Поволжья. Л.: Наука, 1975. 208 с.
- Шилов 1983а — *Шилов В. П.* Запорожский курган (к вопросу о погребениях аорской знати) // Советская археология. 1983. № 1. С. 178–192.
- Шилов 1983б — *Шилов В. П.* Аорсы (историко-археологический очерк) // История и культура сарматов. Сб. ст. Саратов: Изд-во СГУ, 1983. С. 34–48.
- Alte Schätze 1966 — *Alte Schätze aus Bulgarien.* Sofia: Fremdsprachenverlag, 1966. 19 p.
- Carnap-Bornheim, Jorgen 1996 — *Claus von Carnap-Bornheim, Jorgen Ilkjaer.* Illerup Adal. Jutland Archeological Society Publications XXV: 1996. Band 1–8.
- Carnap-Bornheim 1997 — *Claus von Carnap-Bornheim.* Neue Forschungen zu den beiden Zierscheiben aus dem Thorsberger Moorfund. Germania, 75. 1997. Pp. 69–101.
- Ilyasov, Rusanov 1997/98 — *Ilyasov J., Rusanov D.* A Study on the Bone Plates from Orlat // Silk Road Art and Archaeology. 5. 1997/98. P. 107–161.
- Kaul et al. 1991 — *Kaul F., Marazov I., Best J., Vries N. de.* Thracian Tales on the Gundestrup Cauldron. Amsterdam. 1991. 114 p.
- Lucian 1981 — *Lucian.* Toxaris or Friendship. Bibliothek der Antike 2. 1981. Pp. 253–254.

- Megaw 1970 — *Megaw J. V. S.* Art of the European Iron Age. A study of the elusive image. Somerset: Adams & Dart, 1970. 195 p.
- Megaw 1990 — *Megaw R., Megaw V.* Celtic art: From its beginnings to the Book of Kells. London: Thames & Hudson, 1990. 228 p.
- Mordvinceva 2001 — *Mordvinceva V.* Sarmatische Phaleren. Archäologie in Eurasien. Band 11. Berlin, 2001. Pp. 43–53.
- Ochir-Goryaeva 1998 — *Ochir-Goryaeva M.* Sarmatian Antiques of Kalmyk Ethnographic Museum // Kontakt-Kooperation-Konflikt. Germanen und Sarmaten zwischen dem 1. und 4. Jahrh. n. Chr. Zusammenfassung der Vorträge. Marburg. 1998. Pp. 31–33.
- Ochir-Goryaeva 2004 — *Ochir-Goryaeva M.* The peculiarities of the geographical distribution of the archaeological sites in Lower Volga region (Scythian epoch) // British Academy Reports (BAR). The Use of living Space in Prehistory. Papers from a session held at the European Association of Archaeologists. Sixth Annual Meeting in Lisbon 2000. Oxford: Archaeopress, 2004. Pp. 135–146.
- Ochir-Goryaeva 2008 — *Ochir-Goryaeva M.* Ein sarmatisches Grab bei Jashkul, Kalmückien // *Eurasia Antiqua*. 2008. Vol. 8. Pp. 353–387.
- Prazgodovina Smarjete 1973 — Prazgodovina Smarjete. *Vida Stare*. Katalogi in monografije. 10. Ljubljana. 1973. 52 p.
- Raev 1986 — *Raev B.* Roman Imports in the Lower Don Basin. BAR International Series 278. 1986. 41 p.
- Schaaff 1980 — *Schaaff U.* Ein spätkeltisches Kriegergrab mit Eisenhelm aus Novo mesto. Zbornik posvečen Stanetu Gabrovcu ob šestdesetletnici. Ljubljana. 1980. Pp. 397–413.
- Schaaff 1988 — *Schaaff U.* Keltische Helme. Antike Helme. Mainz. 1988. Pp. 293–317.
- Symonenko 1997 — *Symonenko A.* Eine sarmatische Bestattung von südlichen Bug // *Eurasia Antiqua*. Bd. 3. 1997. Pp. 389–408.
- Treister, Yatsenko 1998 — *Treister M., Yatsenko S.* About the Centers of Manufacture of Certain Series of Horse-Harness Roundels in 'Gold-Turquoise Animal Style' of the 1st-2nd Centures A. D. // *Silk Road Art and Archaeology*. 5. 1998. Pp. 51–106.
- Venedikov, Gerassimov 1973 — *Venedikov I., Gerassimov T.* Thrakische Kunst. Wien-München: Schroll, 1973. 368 p.

Werner, 1941 — *Werner Joachim*. Die beiden Zierscheben des Thorsberger Moorfundes. Röm.-Germ. Forschungen. B. 16. Berlin. 1941. 262 S.

Yatsenko 2000 — *Yatsenko S.* Archaeological Complex with Extremely Early found in the Territory of the former USSR. Ancient Civilizations from Scythia to Siberia. An International Journal of Comparative Studies in History and Archaeology. 2000. Vol. 7. No. 1–2. Pp. 45–55.

Таблица 1. Количество трех видов золотых бляшек в сарматских погребениях

Погребение	Круглые бляшки	Бляшки в виде пирамиды	Бляшки в виде четырех лепестковой розетки
Косика	2.590	—	58
Дачи	2.075	57+1	41
Высочино	3	*	
Кобяково	*	*	
Терновский	287+6	20	
Октябрьский 2	2.308	*	*
Октябрьский 5		129	90
Яшкуль	3.071	179	76

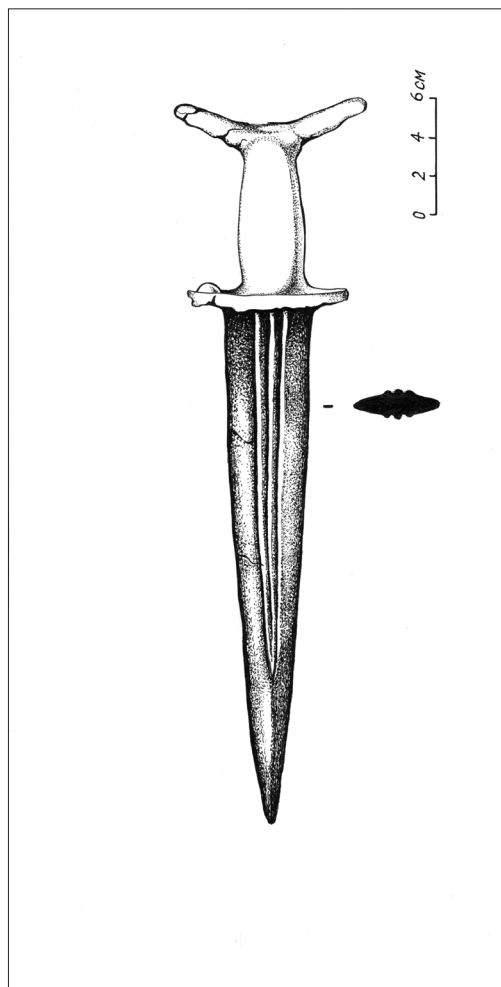


Рис. 2. Яикуль. Курган № 1.
Кинжал железный с обкладкой из золота

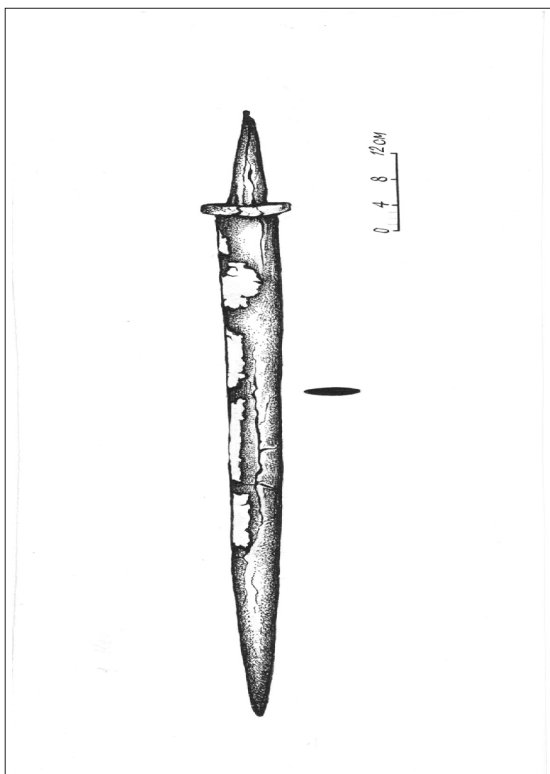


Рис. 3. Яшкуль. Курган № 1. Меч железный

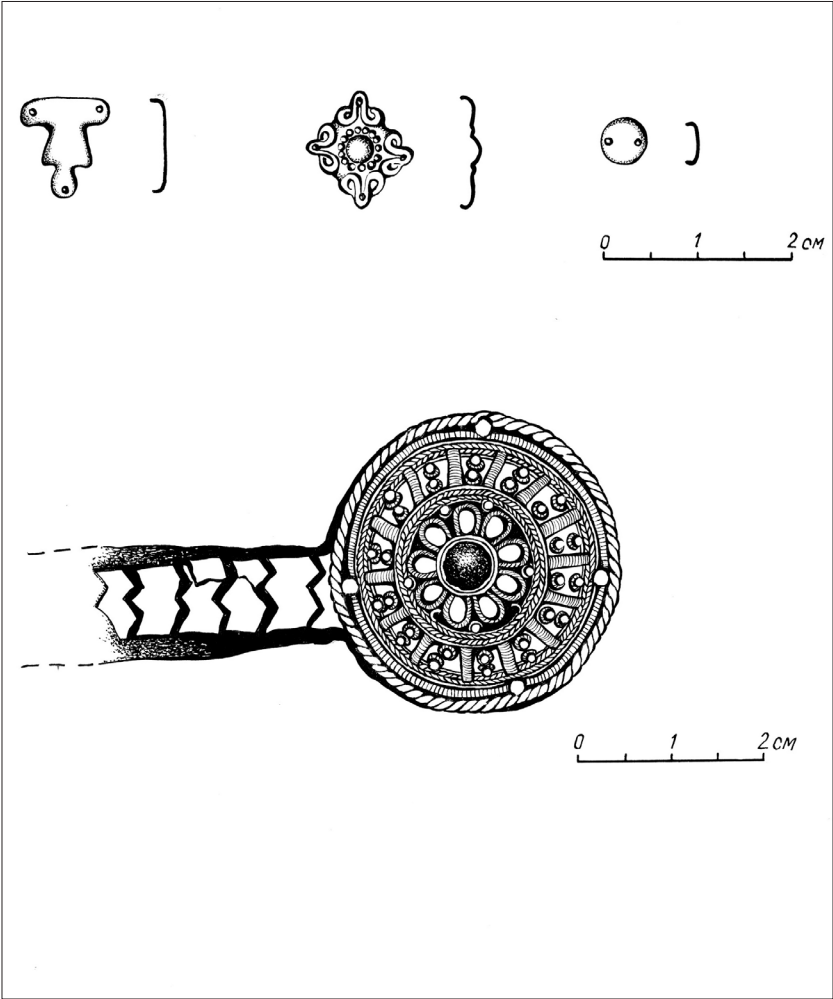


Рис. 4. Яшкуль. Курган № 1. Бляшки из золотой фольги

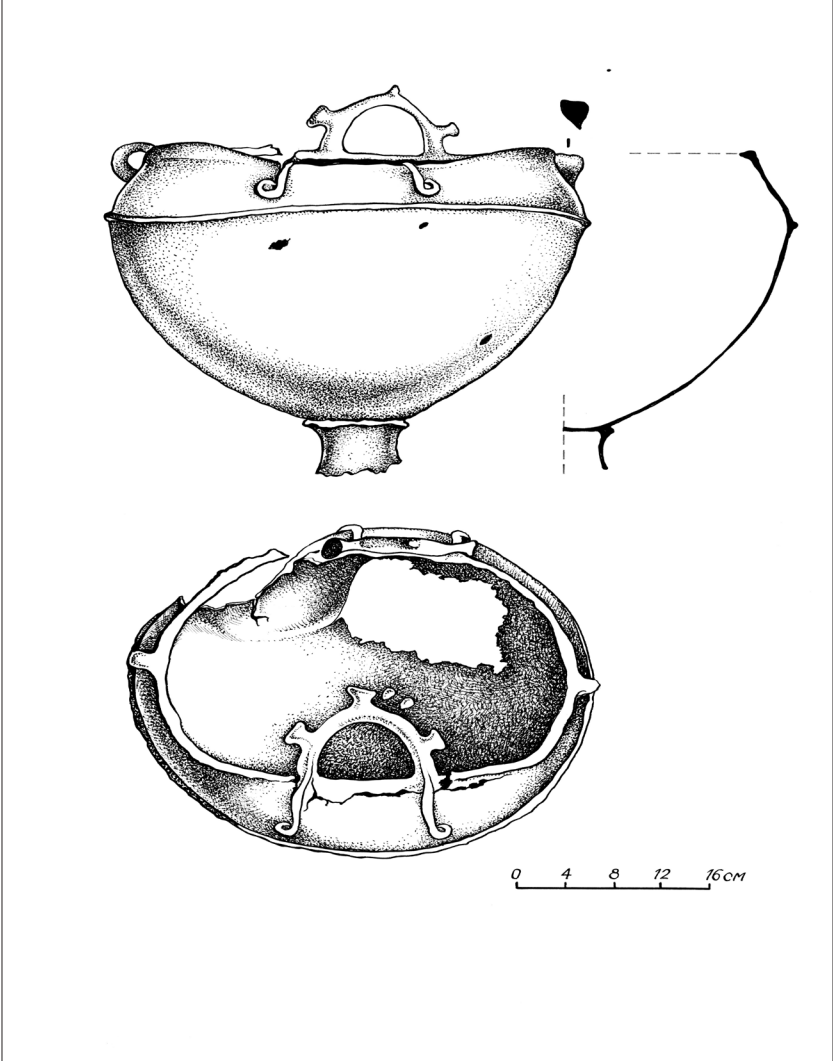


Рис. 5. Яшкуль. Курган № 1. Котел бронзовый

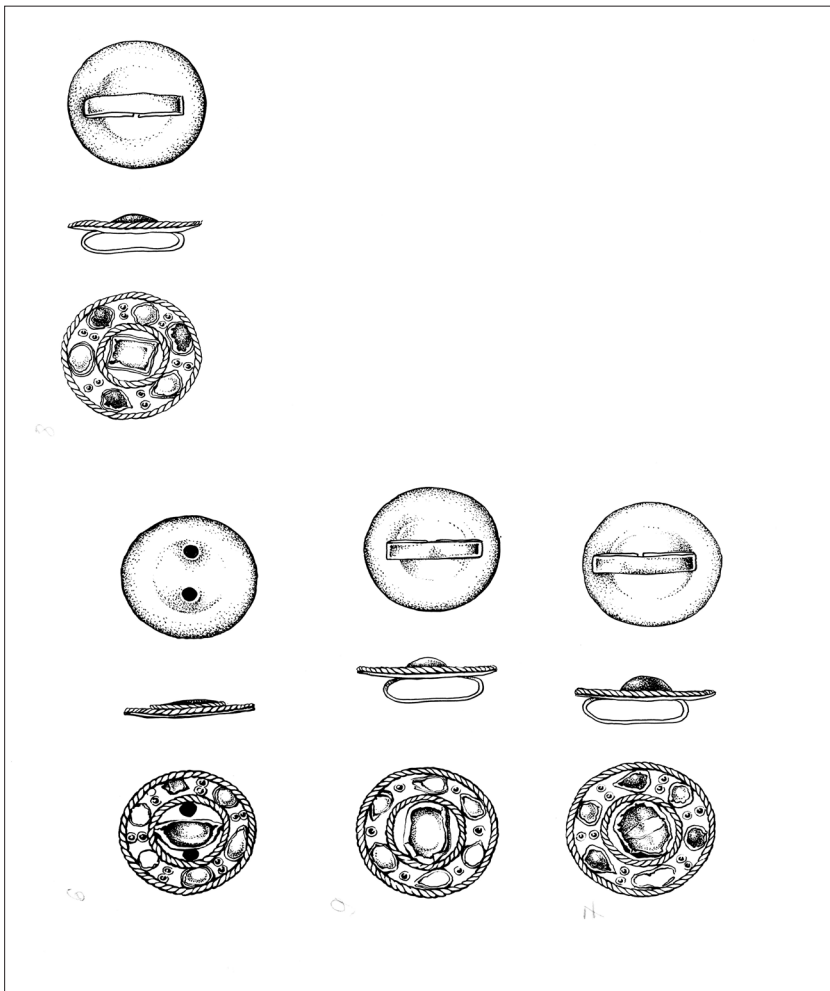


Рис. 6 (а-в). Яшкуль. Курган № 1.
Фалары уздечные золотые со вставками

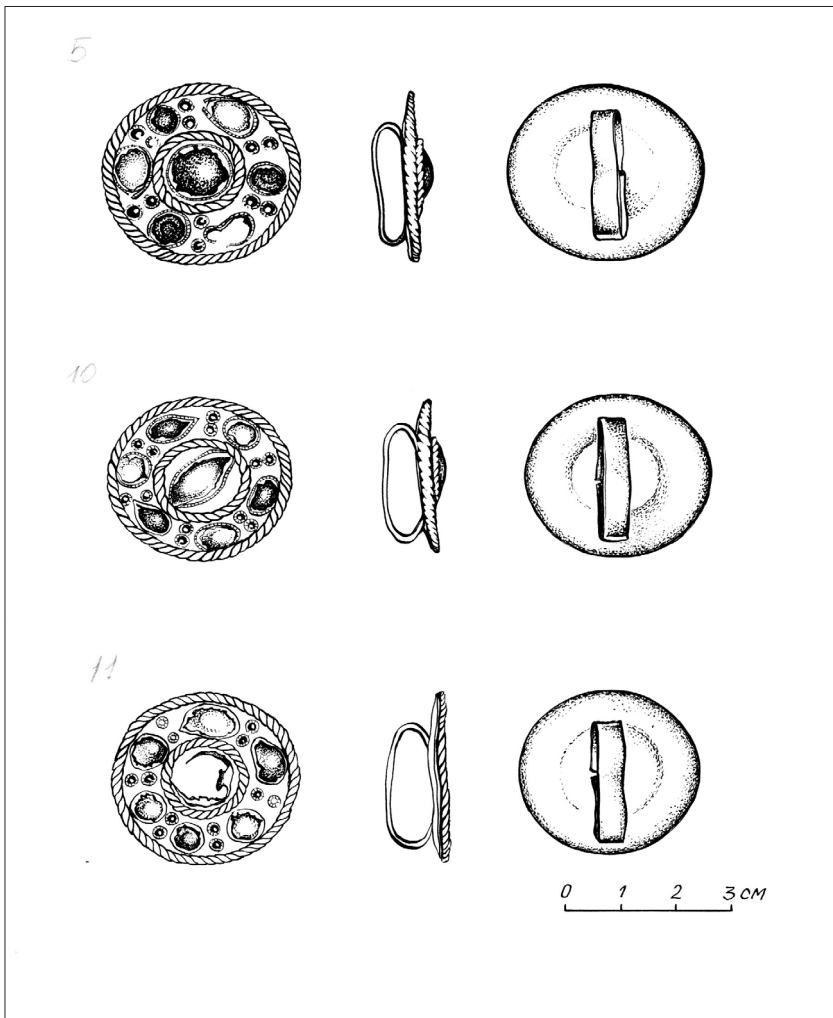


Рис. 6 (а-в). Яшкуль. Курган № 1.
Фалары уздечные золотые со вставками

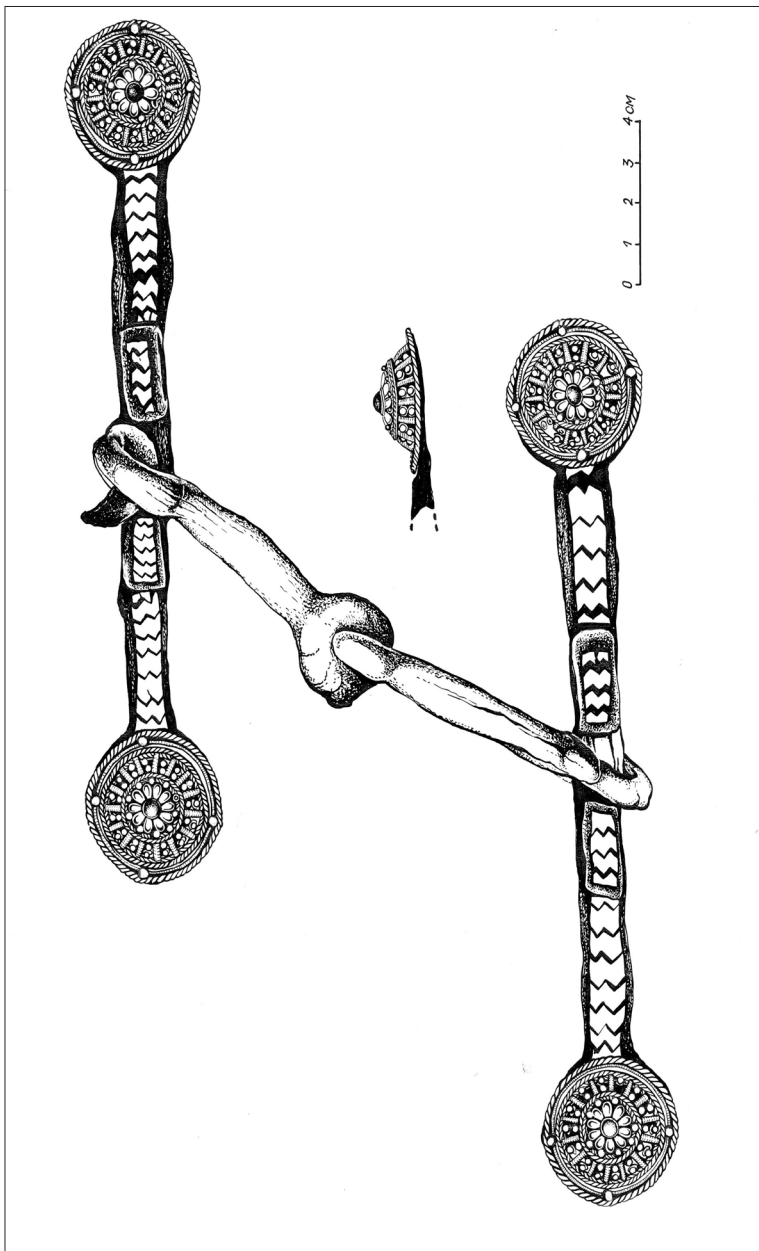


Рис. 7 (а-с). Яшкуль. Курган № 1.

Псалии железные с инкрустацией из золота и дисковидными золотыми окончаниями

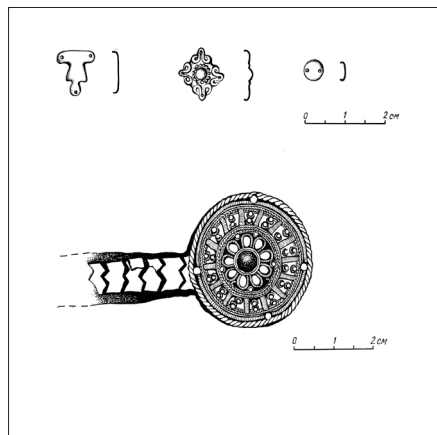


Рис. 7 (а-с). Яшкуль. Курган № 1.
 Псалии железные с инкрустацией из золота и
 дисковидными золотыми окончаниями

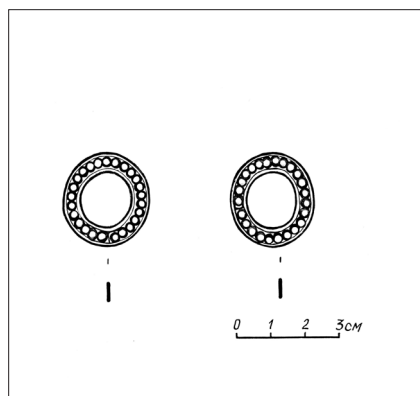


Рис. 8. Яшкуль. Курган № 1.
 Кольца плоские золотые

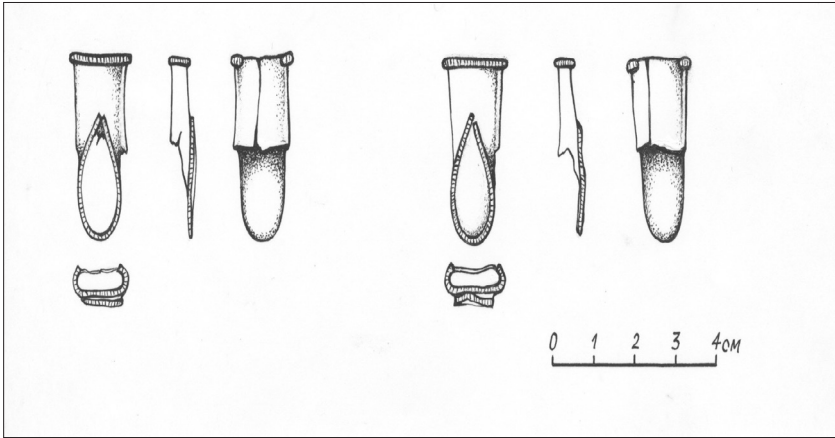


Рис. 9. Яшкуль. Курган № 1.
Наконечники ремней «ложковидные» золотые

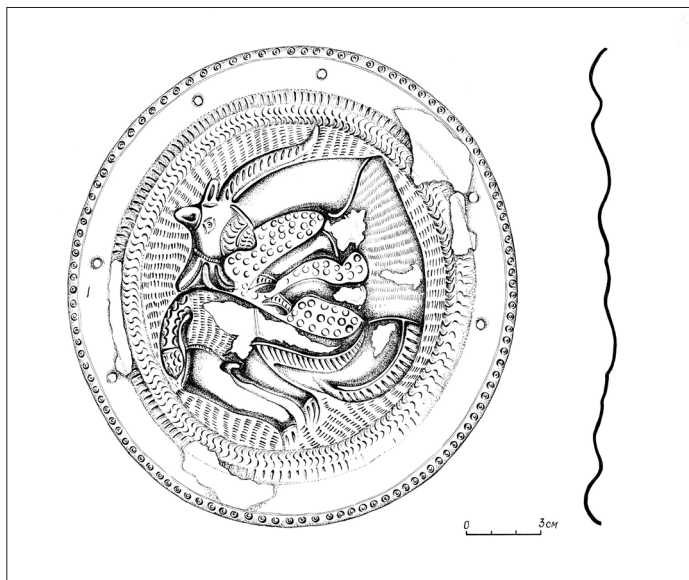


Рис. 10. Яшкуль. Курган № 1.

Фалар нагрудный серебряный позолоченный, правый

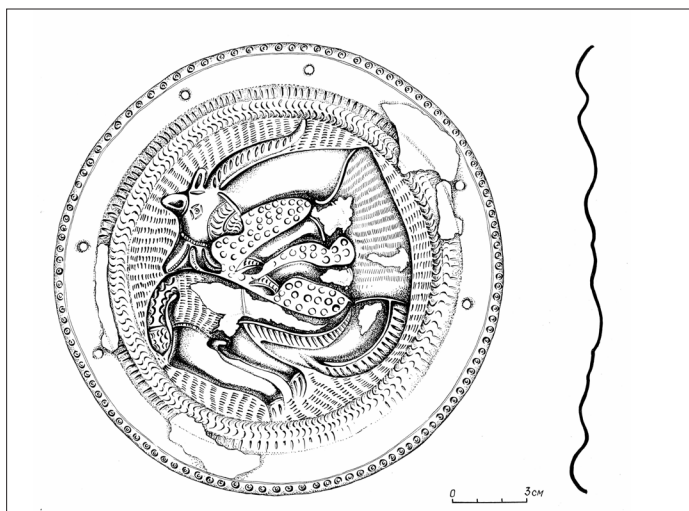


Рис. 11. Яшкуль. Курган № 1.

Фалар нагрудный серебряный позолоченный, левый

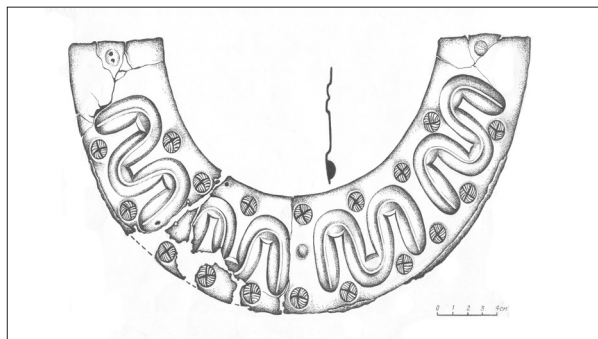


Рис. 12. Яшкуль. Курган № 1.
Украшение конское нагрудное серебряное

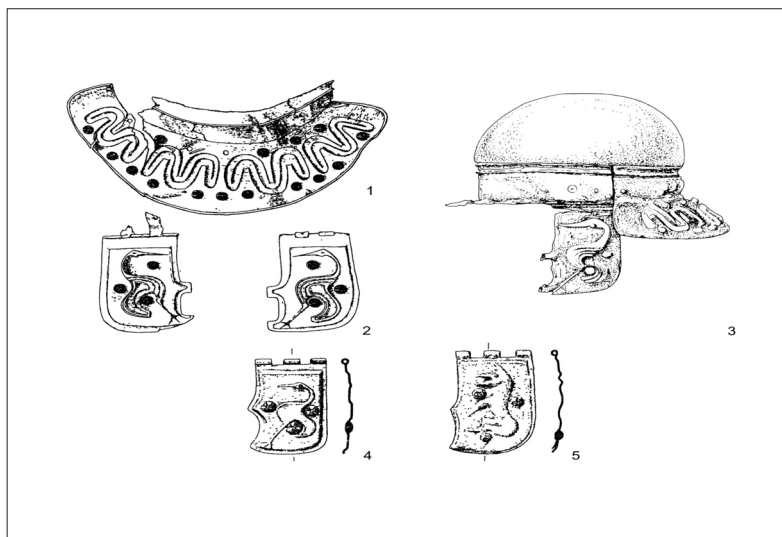


Рис. 13. Аналогии конскому нагрудному украшению.
а, в, с — Виньи, Вида Старе, Ново место (бронза)
(а, b — [Schaaf 1973: Т 14, 2]; с — [Megaw 1990: ill. 250];
с — Ново место — Белетов, погребение 169 (железо); d — Михово,
погребение 1656/58 (Eisen); e, d — [Schaaf 1980: Abb. 7, 1, 2]

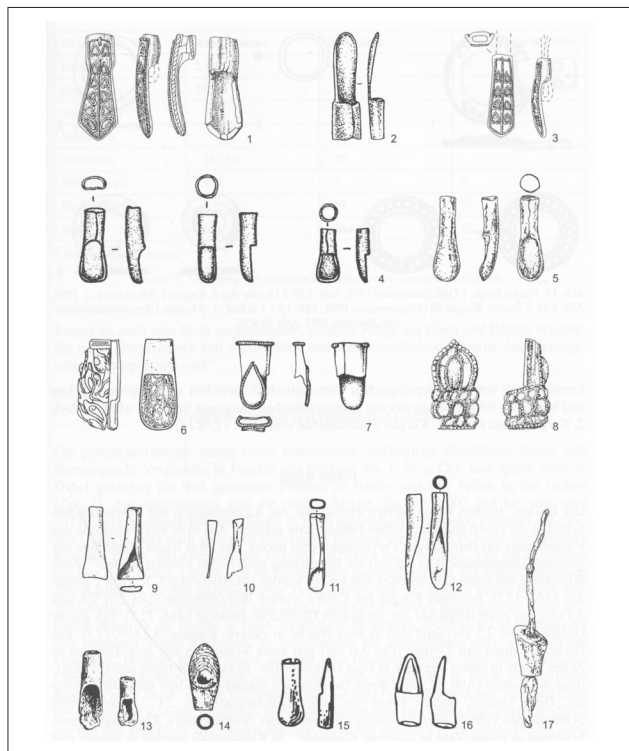


Табл. 14. «Ложковидные» наконечники.

1, 2 — *Пороги* [Симоненко, Лобай 1991: рис. 13, 1–2]; 3 — *Жутово*, к. № 28 [Мордвинцева, Мыськов 1999]; 4 а-в — *Октябрьский-5*, к. № 1 [Мыськов, Кияшко, Скрипкин 1999: рис. 6, 5–7]; 5 — *Косика* [Дворниченко, Федоров-Давыдов 1993: рис. 11, 3]; 6 — *Яикуль*; 7–8 — *Дачи* [Беспалый, 1992: рис. 3, 4–7]; 9 — *Верхнее Погромное*, к. № 6, п. № 8; 10 — *Калиновка* к. № 8, п. № 40; 11 — *Попов* 58/26 п. № 9 [Мошкова, 1963: табл. 21, 18–21]; 13 — *Охлебинский* могильник, п. № 172 [Пшеничнюк, 1993: рис. 12, 6, 7]; 14 — *Уландрык*, к. № 6 [Кубарев, 1987: табл. XLVI, 11]; 15 — *Бишкентский* могильник, БМ-У, к. № 37 [Медведская, 1979: рис. 1]; 16 — *Туз-Гэр* [Лоховиц, Хазанов, 1979: табл. 6, 8]; 17 — *Пазырык*, к. № 3 [Руденко, 1953: табл. LI, 2]

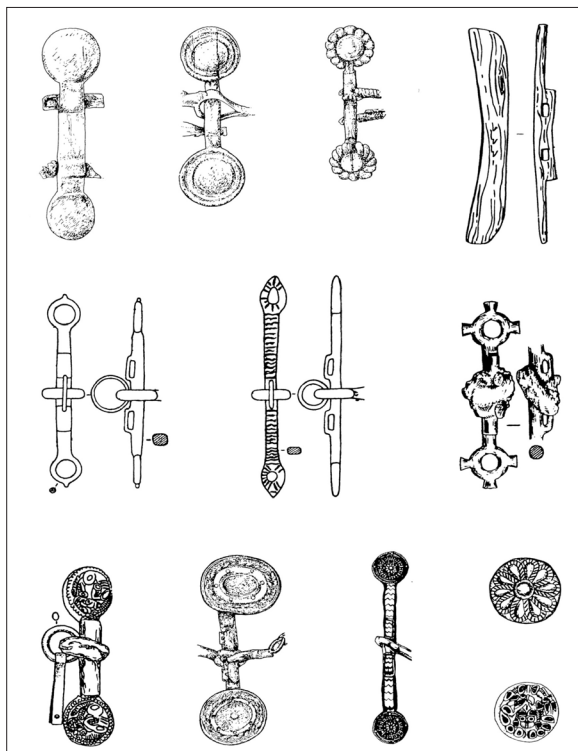


Табл. 17. Стержневидные псаали с дисковидными окончаниями.

1 — *Пазырык*, к. № 3; 2, 3 — *Пазырык*, к. № 5 [Руденко, 1953: табл. XLIX, 3; LXVI; LXX, 1]; 4 — *Уландрык*, к. № 14 [Кубарев, 1987: 34–35, табл. 32, 3]; 5, 6 — *Октябрьский-5*, к. № 1. [Мыськов и др. 1999: рис. 5, 3, 5]; 7 — ст. *Усть-Лабинская*, к. № 43 [Гущина, Засецкая, 1994: табл. 49, кат. 472]; 8 — *Жутово*, к. № 28 [Мордвинцева, 1999: рис. 1,1]; 9 — *Дачи* [Беспалый, 1992: рис. 4]; 10 — *Яшкуль*; 11 — *Запорожский курган* [Шилов, 1983: рис. 7]; 12 — *Садовый* [Mordvinceva, 2001: kat. 102]

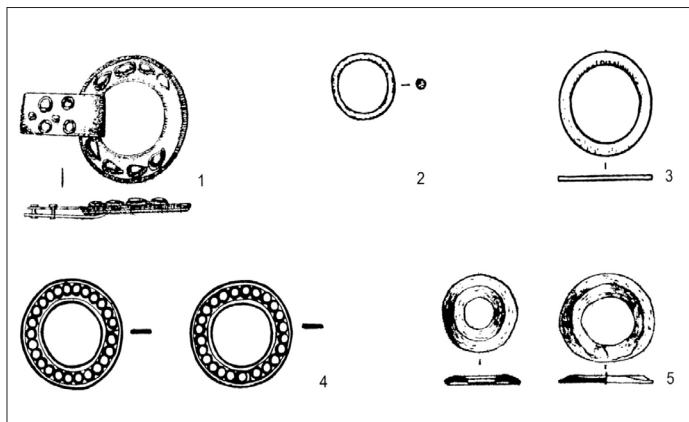


Табл. 15. Плоские кольца.

1 — Дачи [Беспалый, 1992: рис. 3, 2]; 2 — Жутово, к. № 28 [Мордвинцева, 1999: рис. 1, 3]; 3 — Октябрьский-5, к. № 1 [Мыськов, Кияшко, Скрипкин, 1999: рис. 6, 8]; 4 — Яикуль, 1; 5 — Косика [Дворниченко, Федоров-Давыдов, 1993: рис. 20, 4, 5]