

УДК 903.5+397.4

DOI: 10.22162/2587-6503-2020-2-14-10-28

Ут Сала — курганная группа-гигант Ергенинской возвышенности

*Мария Александровна Очир-Горяева*¹,
*Эрдни Анатольевич Кекеев*², *Евгений Гаврилович Буратаев*³

¹ Калмыцкий научный центр РАН
(д. 8, ул. И. К. Илишкина, 358000 Элиста, Российская Федерация)
доктор исторических наук, главный научный сотрудник
E-mail: mariaochir@gmail.com

² Калмыцкий научный центр РАН
(д. 8, ул. И. К. Илишкина, 358000 Элиста, Российская Федерация)
научный сотрудник
E-mail: kekeev.kekeev@yandex.ru

³ Калмыцкий научный центр РАН (д. 8, ул. И. К. Илишкина, 358000
Элиста, Российская Федерация)
научный сотрудник
E-mail: burataev1981@mail.ru

© КалмНЦ РАН, 2020

© Очир-Горяева М. А., Кекеев Э. А., Буратаев Е. Г., 2020

Аннотация. В рамках плановой темы Калмыцкого научного центра РАН ведутся комплексные работы, которые включают в себя археологические раскопки новых памятников археологии, таких как городища Башанта-I и Башанта-II эпохи Хазарского каганата, а также изучение памятников, которые обычно выпадают из фокуса научных исследований. Это относится к памятникам, некогда раскопанным и оставленным без дальнейшего специализированного изучения и публикации. Наряду с острой необходимостью ввода в научный оборот памятников, раскопанных в прошлом веке, их комплексного дополнительного изучения современными методами и публикации, не менее остро стоит проблема изучения нераскопанных, неизученных и не включенных в государственный реестр археологических памятников. Фиксация этих памятников, описание, до-

кументация и ввод в списки охраняемых объектов культурного наследия являются гарантией их сохранности. Авторами статьи в течение ряда лет ведутся планомерные исследования в данном направлении. Данная статья посвящена результатам изучения курганной группы Ут Сала, в состав которой входит 171 курган.

Ключевые слова: волго-маньчские степи, Республика Калмыкия, курганы, погребения, охрана памятников, неразрушающие методы

Благодарность. Исследование проведено при поддержке государственной субсидии — проект «Комплексное исследование процессов общественно-политического и культурного развития народов Юга России» (АААА-А-19-119011490038-5).

Для цитирования: Очир-Горяева М. А., Кекеев Э. А., Буратаев Е. Г. Ут Сала — курганная группа-гигант Ергенинской возвышенности // Бюллетень Калмыцкого научного центра РАН. 2020. № 2. С. 10–28. DOI: 10.22162/2587-6503-2020-2-14-10-28

UDC 903.5+397.4

DOI: 10.22162/2587-6503-2020-2-14-10-28

Ut Sala – Mound Giant-Group of the Ergenskiy Height

Maria A. Ochir-Goryaeva¹, Erdni A. Kekeev², Evgeny G. Burataev³

¹ Kalmyk Scientific Center of the RAS
(8, Ilshkin St., Elista 358000, Russian Federation)
Dr. Sc (History), Chief Research Associate
E-mail: mariaochir@gmail.com

² Kalmyk Scientific Center of the RAS
(8, Ilshkin St., Elista 358000, Russian Federation)
Research Associate
E-mail: kekeev.kekeev@yandex.ru

³ Kalmyk Scientific Center of the RAS
(8, Ilshkin St., Elista 358000, Russian Federation)
Research Associate
E-mail: burataev1981@mail.ru

Abstract. Under the scope of the scheduled activities of the Kalmyk Scientific Center of the RAS there are complex works including archaeological excavation works of the new archaeological sites – Bashanta I and Bashanta II settlements of the Khazar Khaganate era, and also the exploration of the monuments that are often out of the focus of research. This refers to the sites that have once been excavated and left without further special investigation and publications. Alongside with the urgent need for the introduction of the sites excavated in the last century and their further additional comprehensive research using the modern methods and publications, there is no less urgent problem of the exploration of the archaeological sites that have not been excavated, explored and recorded in the state register. The recording, describing, documenting and including these sites to the list of protected objects of cultural heritage is the guarantee of their preservation. The authors of the article have been conducting systematic research in this field. The given article deals with the results of the study of the mound group Ut Sala that includes 171 mounds.

Keywords: Volga-Manych steppes, Republic of Kalmykia, mounds, burials, preservation of monuments, non-destructive methods

Acknowledgement. The research was conducted under the scope of government grant – the project “An Integrated Research of Socio-political and Cultural Development Processes of people from the South of Russia (state registration number AAAA-A19-119011490038-5).

For citation: Ochir-Goryaeva M. A., Kekeev E. A., Burataev E. G. Ut Sala – Mound Giant-Group of the Ergeninskiy Height. *Bulletin of the Kalmyk Scientific Center of the RAS*. 2020. No. 2. Pp. 10–28 DOI: 10.22162/2587-6503-2020-2-14-10-28

Введение

Республика Калмыкия занимает немалую территорию — 74,7 тыс. км, что почти в два раза больше территории таких европейских стран, как Дания, Голландия, и незначительно меньше площади средней по европейским меркам Австрии. Географически территория, занимаемая республикой в ее сегодняшних границах, которые были установлены после 1957 г. в результате восстано-

ния республики, включает аридные степи на правом берегу Волги в ее нижнем течении до р. Маныч (45–48 северной широты и 44–47 восточной долготы). Плотность населения республики была всегда низкой и колебалась между 2,4 чел./км² в 1924 г. до 4,3 чел./км² в 1989 г., согласно последней Всесоюзной переписи [Борисенко, Убушиева 2000: 57, 78]. В постперестроечный период плотность населения снизилась в очередной раз — до 3,63 чел./км² [Росстат 2020].

В доиндустриальные эпохи и на современном этапе полупустынный ландшафт и резконтинентальный климат вынуждали население к ведению хозяйства с преобладанием скотоводства. Скотоводство, особенно с круглогодичным выпасом скота, как отрасль хозяйства не только не нарушало, но в известной мере способствовало сохранению исторического ландшафта, частью которого являются археологические памятники. Коренное население республики — калмыки занимались кочевым скотоводством практически до начала 30-х гг. XX в. Немногочисленное русское и украинское население — это потомки представителей крестьянской колонизации во второй половине XIX в., которые вели оседлый образ жизни, а также занимались скотоводческим или рыболовецким хозяйством с небольшой долей земледелия, огородничества и садоводства [Белоусов 1992]. Едва начатое с момента принудительного массового оседания калмыков в 1930-е гг. хозяйственное строительство, связанное с землеустроительными работами, было прервано Великой Отечественной войной и депортацией коренного населения республики в 1943 г. В течение тринадцати лет ссылки калмыков хозяйственная деятельность на землях ликвидированной республики почти не велась, и территории использовались лишь как отгонные пастбища для соседних регионов. Только после возвращения калмыков, к середине 1960-х гг., развернулось по-настоящему хозяйственное освоение территории республики. Длилось оно по историческим меркам совсем недолго — немногим более двадцати лет. При этом скотоводческая направленность хозяйственной деятельности сохранилась. Перестройка и экономические трудности постперестроечного пе-

риода привели к полной остановке землеустроительной деятельности, и даже скотоводство велось в ограниченных масштабах. В силу указанных выше особенностей природных и экологических условий, низкой плотности населения, традиционного скотоводческого хозяйства коренного населения и не столь интенсивного антропогенного воздействия в современности, территория Республики Калмыкия отличается по сравнению с соседними областями большей насыщенностью сохранившихся нетронутыми, в первоизданном виде, памятников археологии — некрополей древнего населения — степных курганов. В других регионах восточноевропейских степей интенсивное земледелие и развитие индустрии привели к исчезновению значительного количества археологических памятников. В официальные документы республики попали данные (по утверждению работников Министерства культуры и туризма Калмыкии, эти данные были поданы Е. В. Цуцкиным), что в Калмыкии насчитывается около 200 тысяч археологических памятников [Государственная охрана памятников 2003: 22]. По мнению специалистов Научно-производственного центра Волгоградской области, имеющих опыт сплошного обследования и заканчивающих работу по составлению Археологической карты, показатель в 200 тыс. явно завышен, как минимум в несколько раз [Назаров 1997: 14]. Тем не менее, можно считать, что количество памятников археологии на территории республики, по подсчетам и поправкам специалистов, составляет десятки тысяч памятников. Именно эти сохранившиеся в своем первоизданном виде курганы и являются главным археологическим наследием республики. В ходе проведения различных археологических работ нами были зафиксированы и замерены несколько курганных групп, как мы их называем, — гигантов, протянувшихся иногда на десятки километров.

Основная часть

Данная статья посвящена результатам изучения одного из таких гигантов — курганной группы Ут Сала, состоящей из 171 кургана. Группа расположена на высоком гребне в южной части Ерге-

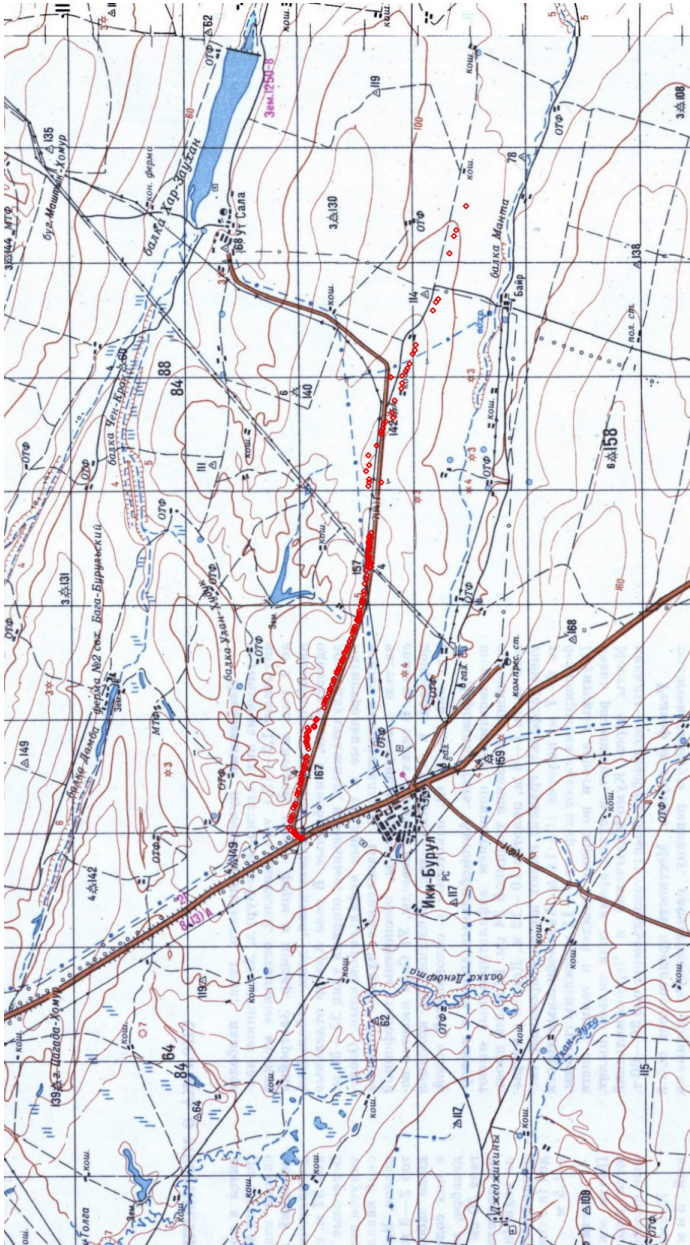


Рис. 1. Курганная группа Ут сала. Карта.

нинской возвышенности, на территории Ики-Бурульского района (рис. 1).

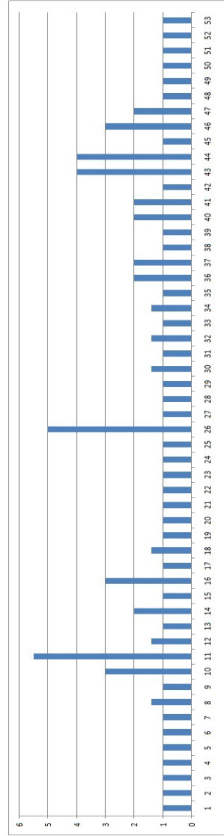
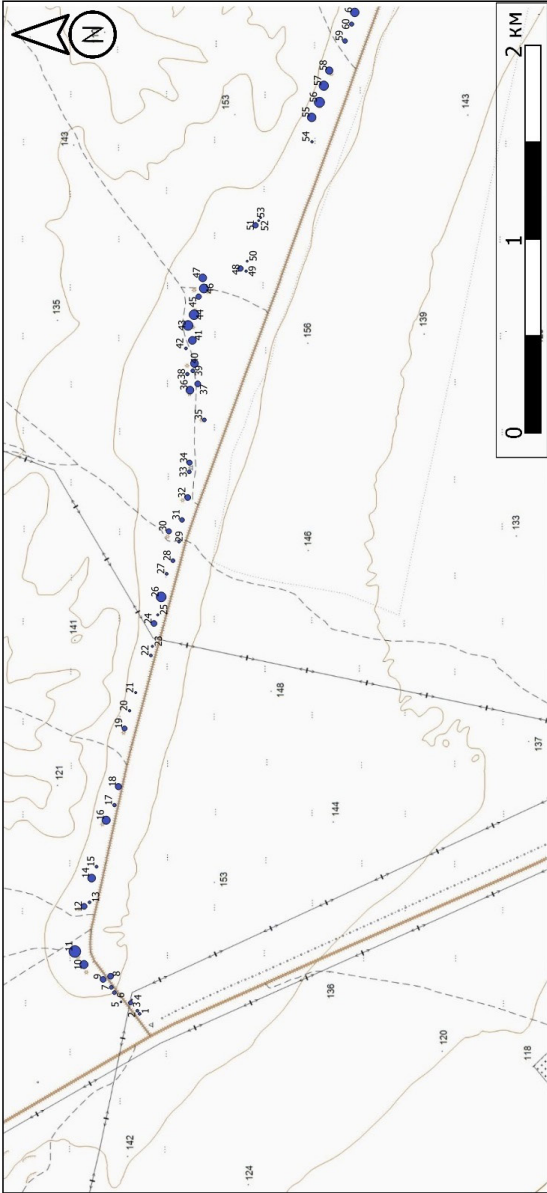
Ергенинская возвышенность как продолжение Приволжской возвышенности служит водоразделом бассейнов Дона и Волги и представляет собой невысокую асимметричную эрозионно-возвышенную равнину, осложненную балками и оврагами. Ергенинская возвышенность протянулась почти меридионально от Волги (в районе г. Волгограда) до долины реки Восточный Маныч. Длина возвышенности достигает 350 км, ширина — 20–50 км, высота — 160–221 м. Балки расположены широтно и находятся на расстоянии 5–10 километров друг от друга. Длина балок колеблется в пределах 20–80 км. В южной части Ергеней балки становятся намного шире (до 1 000–3 000 м) и глубже (до 100–130 м). Размеры балок свидетельствуют, что в древности здесь протекали широкие и глубокие реки. Рельеф Ергенинской возвышенности наглядно показан на карте из Атласа Калмыцкой АССР путем меридионального разреза возвышенности с севера на юг [Атлас 1974: 4]. Восточный склон Ергенинской возвышенности круто (на 70–80 м) обрывается к Прикаспийской низменности. Глубокие балки восточного склона Ергеней образуют между собой гребни в сторону Прикаспийской низменности, называемые хамурами (от калм. *хамр* ‘нос’). Протяженность этих гребней-хамуров достигает зачастую 80 км. Высокие, хорошо просматриваемые издали гребни Ергенинской возвышенности служили наиболее благоприятными местами для возведения монументальных курганных некрополей древнего населения. Одним из них является курганный группа Ут Сала.

«Ут Сала» в переводе с калмыцкого означает «длинная балка». Видимо, так называлась когда-то балка с южной стороны хребта, потому что она действительно длинная и относительно узкая. По современным картам эта балка называется Манта. Полагаем, это довольно частая ситуация, когда при составлении карт приезжими картографами имя одной из ответвлений балки было перенесено на всю балку. Курганный цепь проходит по самому высокому месту гребня, вытянутого по линии Запад – Восток с некоторым

отклонением на юг. С северной стороны склоны гребня более пологие, они переходят в обширную глубокую низменность, простирающуюся на 6,4 или 7,6 км. Если высотные отметки хребта составляют 157–167 м над уровнем моря, то глубина низменности доходит до отметок 52,8–68 м. Для человека, стоящего на гребне хребта, создается реальное ощущение, что внизу расположен обширный морской залив. Из-за резкого перепада высот, при взгляде сверху, дальние участки низменности видятся в мареве, что усиливает это ощущение. С южной стороны склоны резко уходят вниз в узкую и глубокую балку. С западной стороны асфальтовой дороги Элиста — Ики-Бурул балка расширяется и становится более пологой. Наиболее глубокие отметки здесь 82–87 м над уровнем моря. В западной широкой части этой балки расположен районный центр — п. Ики-Бурул. Водораздельный гребень является преобладающей высотой во всей округе и хорошо просматривается на многие километры. Именно это послужило причиной того, что на вершине гребня в древние эпохи были сооружены величественные курганы. Варьируя по размерам от самых больших высотой до 7 м и диаметром до 80 м до самых малозаметных на поверхности до 12 м в диаметре и высотой до 30–40 см, курганы образуют сплошную цепь вдоль вершины гребня. На протяжении 23,5 км курганы тянутся почти сплошной цепочкой. Отсчет и нумерация курганов были проведены с запада на восток, от начала проселочной дороги, проложенной от трассы Элиста — Ики-Бурул к поселку Ут Сала.

Проселочная дорога с гравийным покрытием проходит вдоль курганной цепи также по самым высоким точкам гребня. Она идет от асфальтовой дороги Элиста — Ики-Бурул строго на восток к пос. Ут Сала, расположенному в самом конце балки, в низменном месте. Дорога во многих местах близко подступает к курганам и своей глубокой колеей и высокими бортами кювета нарушает их насыпи.

По нашим подсчетам, оказались нарушенными насыпи 41 кургана. Полю большинства из них срезаны кюветом дороги с гравийным покрытием. Остальные курганы находятся в нескольких



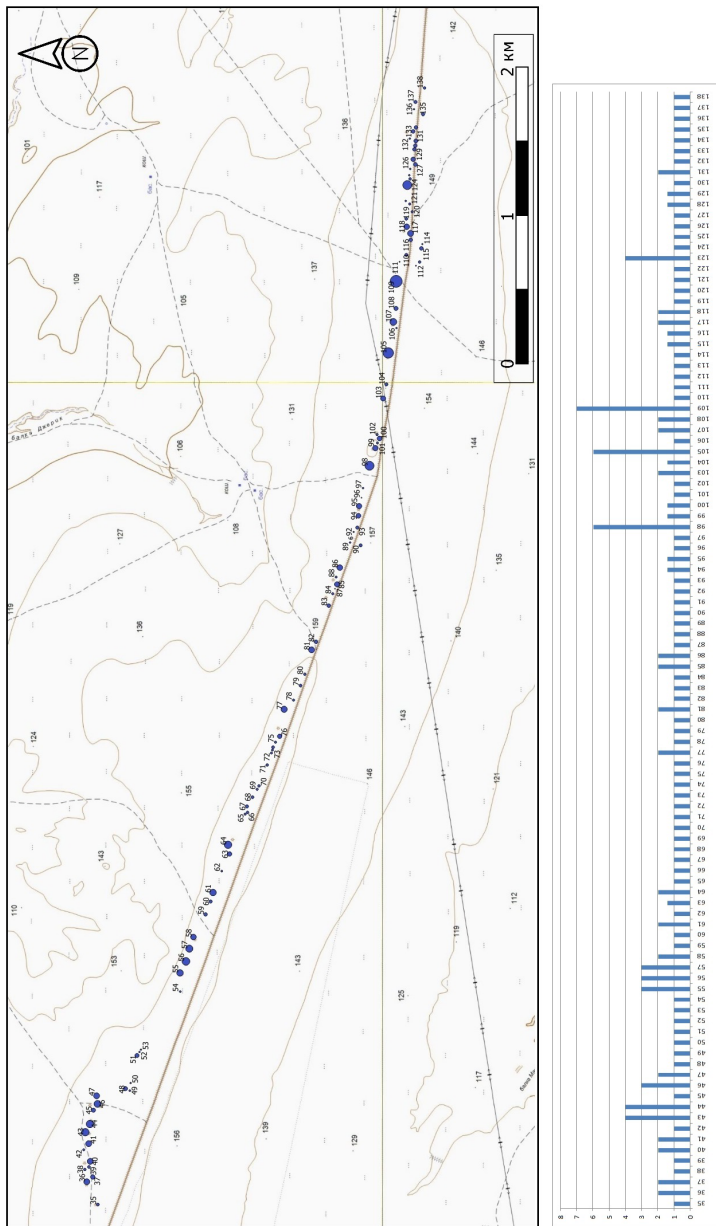


Рис. 2а-б. Курганная группа Ут сала. Ступень 1

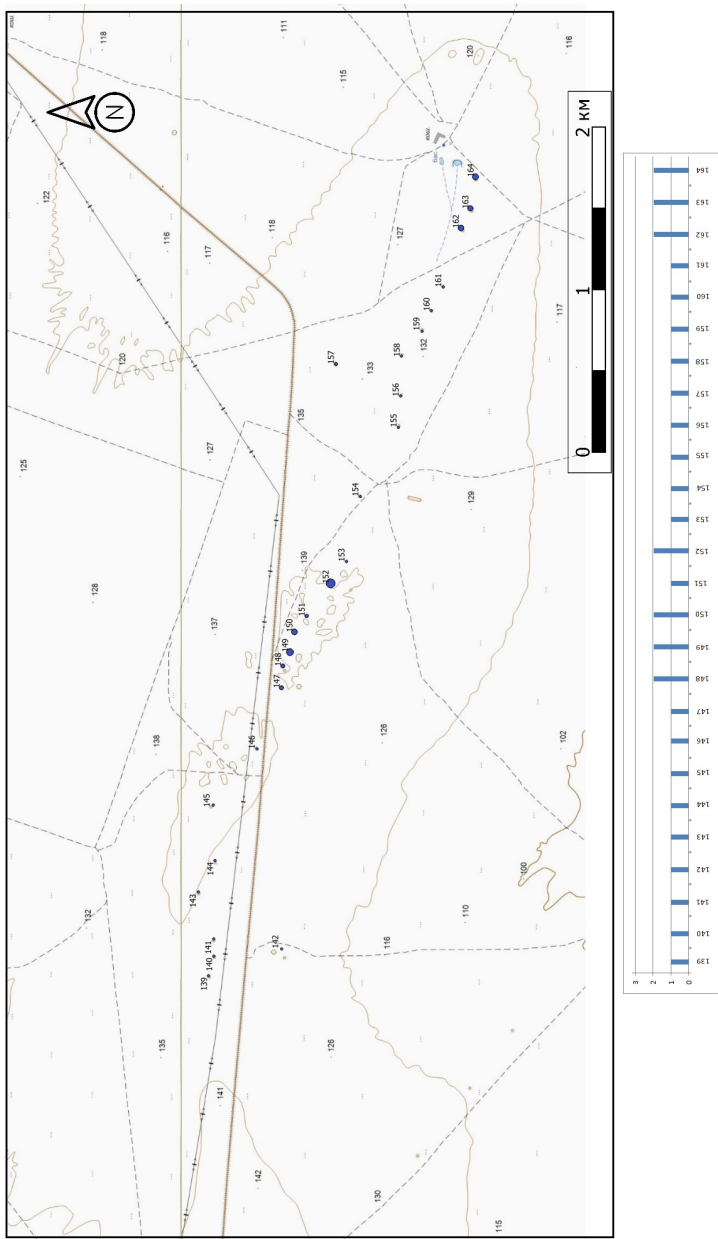


Рис. 3. Курганная группа Ут сала. Ступень 2

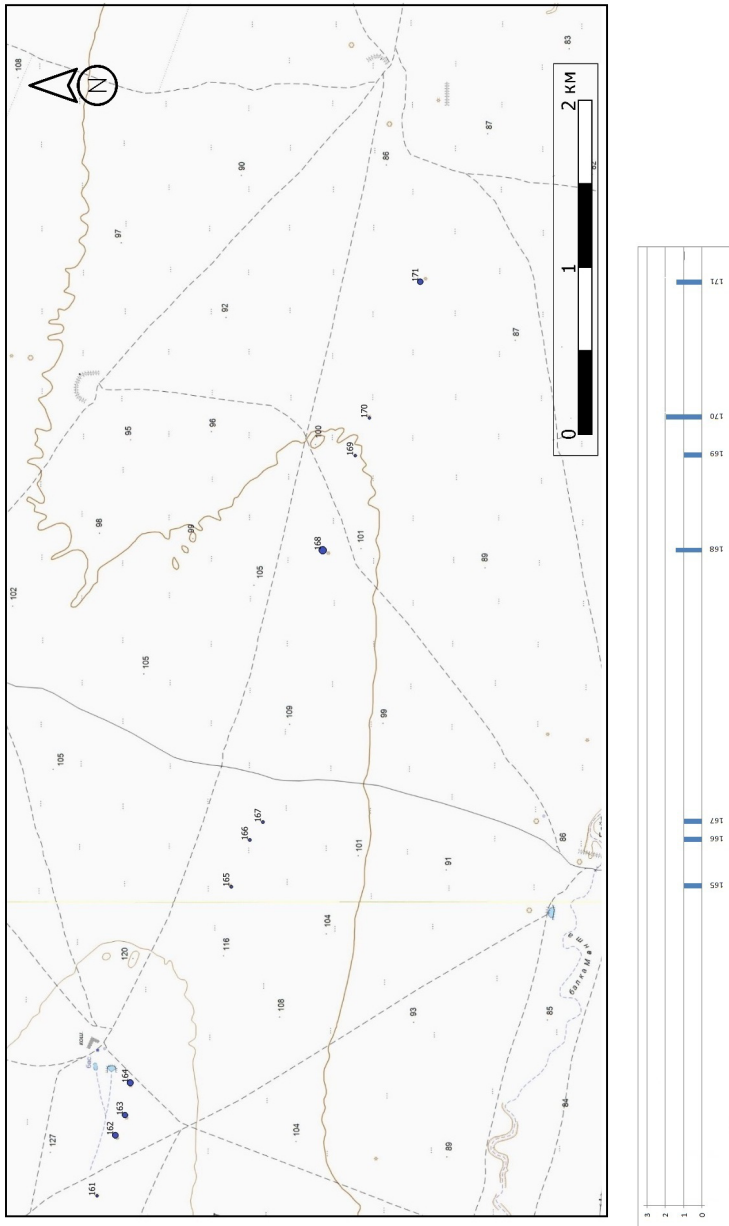


Рис. 4. Курганная группа Ут сала. Ступень 33

метрах от полотна автодороги, то есть нарушена охранная зона этих курганов. На двух курганах (№ 11 и № 98) установлены тригонометрические пункты.

Цепочка курганов строго следует наиболее высоким точкам гребня, которая прослеживается на карте в виде замкнутой изолинии, вычерчивающей узкую и длинную полосу. Гребень в восточном направлении теряет свою высоту не постепенно, а как бы ступенями-плато. Участки перехода с одной ступени-плато на другую, то есть склоны ступеней, были оставлены без курганов, поэтому эти участки соответствуют перерывам в цепи курганов. Курганы занимали три таких ступеней-плато. Нумерация ступеней плато ведется так же, как и нумерация курганов, с запада на восток (рис. 2а-в, 3, 4).

Первая ступень-плато — самая длинная по протяженности (11,6 км) и самая узкая по ширине (250–500 м) — начинается на отметке 167 м в самом начале курганной группы и заканчивается на отметке 157 м. Курганы строго следуют этой узкой полосе хребта, на первой ступени расположено 138 курганов (№ 1–138).

Вторая ступень-плато более короткая (6 км) и более широкая (1,7–2,9 км), она находится на отметках 121,6–142,5 м. На второй ступени было возведено 26 курганов (№ 139–164). Проселочная дорога на этой ступени расходится с «маршрутом» курганной цепи, поворачивает и уходит на северо-восток к пос. Ут Сала.

Третья, последняя, ступень-плато — наиболее короткая (длина — 3,5–4 км, ширина — 2,3–2,9 км), находится на отметках 102,5–113 м. На ней расположено 7 курганов (№ 165–171).

Описанные ступени-плато оказываются важными для понимания расположения курганов. Участки перехода с одной ступени на другую, то есть склоны совпадают с тремя перерывами в курганной цепи. Этот факт весьма примечателен, так как свидетельствует, что древние строители курганов не только очень хорошо ориентировались на местности, но и определяли особенности рельефа с удивительной точностью. Отсутствие курганов на склонах ступеней можно объяснить тем, что возведение насыпей на склоне могло сказаться на их прочности, так как весенние талые воды

могли подмывать насыпи курганов, а ведь их строили в расчете на вечность. Исходя из этого предположения, сделано заключение, что мы имеем дело с единой курганной группой, перерывы в ней были обусловлены природными причинами. Надо также отметить, что курганная группа Ут Сала отличается необычной плотностью курганов, что служит дополнительным фактором, приводящим к восприятию курганной группы как единой.

В то же время внутри единой курганной группы можно проследить закономерность, что чем ниже ступень-плато, тем меньше размеры и количество курганов, расположенных на ней.

На последней, третьей, ступени курганы были расположены в одну линию по самой середине ступени, видимо, следуя наиболее возвышенным точкам ступени. По протяженности эта ступень примерно равна второй ступени, но количество курганов — почти в четыре раза меньше. Из зафиксированных семи курганов (№ 165–171) насыпь только одного кургана (№ 170) достигала высоты два метра, остальные были меньше. Примечательно, что этот более крупный курган был расположен в восточном конце цепи (рис. 4).

На второй ступени, расположенной на более высоких отметках, было зафиксировано 26 курганов (№ 139–164). Курганы расположены также в одну линию по самому центру ступени-плато. Насыпь семи курганов (№ 148–150 и 152, а также 162–164) достигала высоты 2 м, высота остальных — до 1 м. Как видно по нумерации, двухметровые курганы расположены в виде двух скоплений так, что они как бы завершают ряд мелких курганов, располагаясь с восточной стороны (рис. 3).

Наиболее интересное распределение курганов прослеживается на основном — первом, наиболее высоком плато со 138 курганами (№ 1–138). Здесь также прослеживается закономерность, что ряд малых курганов завершается одним или несколькими крупными курганами, расположенными на востоке. Начнем с самого начала курганной цепи с западной стороны. Первыми в курганной цепи оказались девять малых до 1 м высотой курганов (№ 1–9), после них следуют два больших кургана (№ 10 (3 метра высотой) и № 11

(5 метров высотой)). После них следуют 15 курганов, из которых 14 средних (№ 12–25) и большой курган (№ 26), достигающий высотой 5 м. Далее на восток следуют 17 малых курганов (№ 27–43). Цепь из указанных малых курганов завершает скопление больших (№ 43–46), через 10 малых курганов следуют три трехметровые насыпи (№ 55–57), через 41 малых (№ 58–97) начинается скопление из двух шестиметровых (№ 98 и 105) и одного семиметрового кургана (№ 109), после которых снова идет цепь мелких до самого конца первой ступени-плато. Из этого можно предположить, что, хотя все курганы стояли в один ряд, как равные, места на востоке были более почетными.

Прослеживается, по крайней мере, 8 таких циклов из малых и завершающих их ряд с востока более крупных насыпей. Также замечено, что курганы одного цикла расположены ближе друг к другу, образуя более компактно расположенную группу. Протяженность цепочек, относящихся к одному циклу, составляет от 500 до 4 500 м. Курганные насыпи расположены в цепочки, при этом многие курганы внутри одного цикла расположены строго в одну линию. Видимо, такое расположение отражало одинаковый статус погребенных в этих курганах. Отмеченные факты указывают на предпочтительность, почетность восточной стороны, а также строгое соблюдение социальной, родовой иерархии внутри родственных объединений (рис. 2а-в)

Наиболее крупными размерами в группе Ут Сала отличаются 8 курганов (№ 11, 26, 43, 44, 98, 105, 109, 123). Курганы № 43, 44 и 123 имели высоту до 4 м, диаметр — 50–60 м, курган № 26 имел высоту до 5 м, диаметр — 50 м. Курганы № 98 и № 105 имели высоту до 6 м, диаметр 60 и 70 м соответственно. Самым крупным оказался курган № 109, имевший высоту до 7 м, диаметром 80 м.

Протяженность группы утсалинских курганов достигает 23,6 км. Первый курган группы расположен на расстоянии 50 м от съезда с автотрассы Элиста — Ики-Бурул, а последний (№ 171) находится на самой низкой отметке на оконечности хребта.

В окрестностях, прежде всего в балках, зафиксированы также курганы, но они расположены в значительном отдалении от ут-

салинской группы и являются самостоятельными. Компактная группа из шести высоких (до 3 м высотой) курганов находится при въезде в п. Ут Сала. Эти курганы расположены в виде скопления подтреугольной формы, одна из вершин которого направлена в сторону поселка. Еще один курган, больше метра высотой и до 40 м в диаметре, находится на территории поселка во дворе школы. Бросается в глаза, что остальные курганы из ближайших окрестностей не образуют больших групп и расположены на отметках значительно ниже утсалинской группы.

Как уже отмечалось выше, курганная группа Ут Сала — не единственный памятник с рекордным количеством курганов на территории Калмыкии. Таким же грандиозным характером и такой же плотностью отличается курганная группа, расположенная на гребне Ховча, в 25 км южнее Ут Салы. Гребень Ховча является частью хребта Чолун Хамур, на котором расположена самая высокая точка Калмыкии — г. Шаред (222 м). Здесь на протяжении более 30 км также прослежена сплошная цепь курганов. Интенсивность и размеры курганов замерены нами пока только на участке в 5,6 км, где насчитывается 59 курганов. А это составляет только примерно пятую часть курганной цепи. В центральной части Ергенинской возвышенности нами проведены исследования на хребте с южной стороны п. Ергенинский Кетченеровского района Республики Калмыкия. Здесь на протяжении 14,1 км тянется регулярная цепь, состоящая из 43 курганов. На этом же хребте находится субурган, возведенный на могиле калмыцкого князя Джамбо-тайши Тундутова.

Расположение курганных групп-гигантов имеет приуроченность к крупным водным источникам. Этим требованиям отвечают на территории республики две ландшафтно-географические зоны: Ергенинская возвышенность и Кумо-Манычская впадина. В Кумо-Манычской впадине девять курганных групп, объединенных под названием Восточный Маныч, каждая из которых насчитывала многие десятки курганов, были расположены на площади протяженностью с востока на запад примерно 20 км, с юга на север — примерно 5 км. Такая плотность позволяет определять их как своего рода агломерацию курганных групп. Количество раско-

паных там курганов составляет треть всех раскопанных до сегодняшнего дня памятников на территории Калмыкии [Очир-Горяева 2008: табл. 1, рис. 7, рис. 11; Кекеев, Буратаев 2016: 5].

В культурно-хронологическом отношении основу таких курганных групп-гигантов составляют погребения эпохи бронзы. Курганы кочевников раннего железного века и средневековья представлены, как правило, единицами. Нам известны только два случая, когда курганы кочевников, а именно (в обоих случаях) поздних сарматов, составляли несколько десятков погребений в курганной группе Три Брата и Восточный Маныч [Шилов 2009: 97–168; Сеницын, Эрдниев 1985: 43–78; Сеницын, Эрдниев 1987: 83–98; Сеницын, Эрдниев 1991: 4–21].

Закономерность преобладания курганов бронзового века в Курмо-Манычской впадине и на Ергенинской возвышенности, а курганов кочевников скифо-сарматского времени и средневековья в более засушливых Прикаспийских и Сарпинской низменностях, была основательно обоснована в результате статистического и пространственного анализа памятников из раскопок на территории республики с 1929 по 1998 гг. [Очир-Горяева 2002: 103–133; Очир-Горяева 2008: рис. 14–16]. Например, в курганных группах Восточного Маныча 261 из 329 курганов (79,3 %) и 1 321 из 1 541 погребений (85,7 %) датируются эпохой бронзы, остальные 68 курганов и 220 погребений относятся к более поздним культурам (ранний железный век и эпоха средневековья) [Кекеев, Буратаев 2016: 244]. Таким образом, опираясь на приведенную выше аргументацию, можно полагать, что большинство курганов Ут Салы были возведены в бронзовом веке и что курганная группа-гигант Ут Сала была престижным некрополем крупного племенного объединения.

Выводы

Выявление курганной группы Ут Сала, замеры и описание каждого из 171 кургана были проведены нами в ходе археологических разведок. Анализ полученных данных, составление графиков, изучение карт и космических снимков с использованием методов ГИС были проведены в кабинетных условиях. Без проведе-

ния раскопок, используя неразрушительные методы, нам удалось по максимуму использовать информационный потенциал данного археологического памятника. Закономерности расположения курганов на местности с учетом природных факторов, способствующих прочности и сохранности погребальных сооружений, а также выявление циклов из сочетания десятков малых насыпей и нескольких крупных курганов, расположенных с восточной стороны, наиболее вероятно отражают географические знания древнего населения и их представления о расположении страны мертвых и семейно-родовой иерархии. Курганы на гребне Ут Сала необходимо рассматривать как уникальный историко-археологический объект и приложить максимум усилий для его сохранения в первоизданном виде.

Литература

- Атлас 1974 — Атлас Калмыцкой АССР. Главное управление геодезии и картографии при Совете министров СССР. М., 1974. С. 33.
- Белоусов 1992 — *Белоусов С. С.* Переселение крестьян в Калмыкию в 19 веке. Дис. ... канд. ист. наук. М., 1992. С 27.
- Борисенко, Убушиева 2000 — *Борисенко И. В., Убушиева С. И.* Очерки исторической географии Калмыкии. 1917 – начало 90-х годов XX века. Элиста: НПП «Джангар», 2000. 168 с.
- Государственная охрана памятников 2003 — Государственная охрана памятников истории и культуры в России. Обзор существующей структуры управления в сфере охраны объектов культурного наследия (по данным на 01.12.2002 г.) / сост. А. М. Тарунов. М., 2003. 160 с.
- Кекеев, Буратаев 2016 — *Кекеев Э. А., Буратаев Е. Г.* Свод археологических памятников Кумо-Маньчской впадины (1965–1967 гг.). Элиста: КалмНЦ РАН, 2016. 352 с.
- Назаров 1997 — *Назаров А. А.* Археологическая карта Волгоградской области // Особо охраняемые территории и формирование здорового образа жизни. Тезисы докладов I Международного симпозиума. Волгоград: Комитет по печати и информации, 1997. С. 22–23.
- Очир-Горяева 2008 — *Очир-Горяева М. А.* Археологические памятники Волго-Маньчских степей (свод памятников, исследованных на тер-

- ритории Республики Калмыкия в 1929–1997 гг.). Элиста: Издат. Дом «Герел», 2008. 298 с.
- Росстат 2020 — Портал Федеральной службы государственной статистики. URL // <https://www.gks.ru/storage/mediabank/Popul2020.xls> (дата обращения 13.03.2020 г.)
- Синицын, Эрдниев 1985 — *Синицын И. В. Эрдниев У. Э.* Древности Восточного Маныча // *Древности Калмыкии*. Элиста: КНИИФЭ, 1985. С. 43–78.
- Синицын, Эрдниев 1987 — *Синицын И. В. Эрдниев У. Э.* Древности Восточного Маныча // *Археологические исследования Калмыкии*. Элиста: КНИИИФЭ, 1987. С. 83–98.
- Синицын, Эрдниев 1991 — *Синицын И. В. Эрдниев У. Э.* Древности Восточного Маныча // *Материалы по археологии Калмыкии*. Элиста: КИОН АН СССР, 1991. С. 4–21.
- Шилов 2009 — *Шилов В. П.* Древние скотоводы калмыцких степей. Элиста: Герел, 2009. 303 с.
- Ochir-Goriaeva 2002 — *Ochir-Goriaeva M.* What cultural and economic type do the Bronze Age finds in the Volga-Manych steppes represent? // *Eurasia Antiqua*. Berlin: Verlag Philipp von Zabern GmbH, 2002. Vol. 8. S. 103–133.