

УДК 903.5+397.4

DOI: 10.22162/2587-6503-2020-3-15-26-45

Археологические памятники у пос. Ергенинский

Буратаев Евгений Гаврилович¹,

Очир-Горяева Мария Александровна²,

Кекеев Эрдни Анатольевич³

¹ Калмыцкий научный центр РАН (д. 8, ул. И. К. Илишкина, 358000

Элиста, Российская Федерация)

научный сотрудник

E-mail: burataev1981@mail.ru

² Калмыцкий научный центр РАН (д. 8, ул. И. К. Илишкина, 358000

Элиста, Российская Федерация)

доктор исторических наук, главный научный сотрудник

E-mail: mariaochir@gmail.com

³ Калмыцкий научный центр РАН (д. 8, ул. И. К. Илишкина, 358000

Элиста, Российская Федерация)

научный сотрудник

E-mail: kekeev.kekeev@yandex.ru

© КалмНЦ РАН, 2020

© Буратаев Е. Г., Очир-Горяева М. А., Кекеев Э. А., 2020

Аннотация. *Введение.* В силу кочевого образа жизни коренного населения вплоть до 30-х гг. прошлого столетия и незначительного антропогенного воздействия территория Республики Калмыкия отличается большим количеством сохранившихся в первозданном виде археологических памятников. Тем не менее, можно назвать только несколько мест, где концентрируется такое количество и такое разнообразие археологических памятников, как в окрестностях поселка Ергенинский Кетченеровского района Республики Калмыкия. *Цель* статьи — публикация результатов первичной фиксации археологических памятников в долине рр. Шар Элсн и Кек булук, вокруг пос. Ергенинский. *Материалы и*

методы. На восточной окраине села велись раскопки курганной группы катакомбной культуры: В. П. Шиловым — в 1981–1986 гг., М. А. Очир-Горяевой — в 2006–2008 гг. С западной стороны села на берегу речушки Шар Элсн было исследовано поселение эпохи бронзы (2010–2012 гг.). На севере от пос. Ергенинский в обширной балке Кюре-Сала нами были найдены конкреции мелового кремня, которые являются зачастую признаками нахождения поблизости стоянок каменного и меднокаменного века. Разведочные работы выявили на территории протяженностью 15–18 км шесть курганных групп, содержащих 259 курганов. В данной работе публикуется первичная информация о доселе неизвестных в степях плоских курганах, аналоги которых имеются среди памятников майкопской культуры эпохи ранней бронзы, распространенной на Северном Кавказе. *Результаты.* Исследованная территория, охватывающая окрестности пос. Ергенинский, отличается высокой плотностью и разнообразием археологических памятников, что убеждает в перспективности дальнейших археологических исследований в этом микрорегионе.

Ключевые слова: Республика Калмыкия, Ергенинская возвышенность, курганы, погребения, поселение, бронзовый век, майкопская культура, катакомбная культура

Благодарность. Исследование проведено при поддержке государственной субсидии — проект «Комплексное исследование процессов общественно-политического и культурного развития народов Юга России» (номер госрегистрации: АААА-А-19-119011490038-5).

Для цитирования: Буратаев Е. Г., Очир-Горяева М. А., Кекеев Э. А. Археологические памятники у пос. Ергенинский // Бюллетень Калмыцкого научного центра РАН. 2020. № 3. С. 26–45. DOI: 10.22162/2587-6503-2020-3-15-26-45

UDC 902

DOI: 10.22162/2587-6503-2020-3-15-26-45

Archaeological Sites around the village Ergeninskiy

Evgeny G. Burataev¹, Maria A. Ochir-Goryaeva², Erdni A. Kekeev³

¹Kalmyk Scientific Center of the RAS (8, Ilishkin St., Elista 358000, Russian Federation)

Research Associate
E-mail: burataev1981@mail.ru

² Kalmyk Scientific Center of the RAS (8, Ilishkin St., Elista 358000, Russian Federation)
Dr. Sc. (History), Leading Research Associate
E-mail: mariaochir@gmail.com

³Kalmyk Scientific Center of the RAS (8, Ilishkin St., Elista 358000, Russian Federation)
Research Associate
E-mail: kekeev.kekeev@yandex.ru

© KalmSC RAS, 2020

© Burataev E. G., Ochir-Goryaeva M. A., Kekeev E. A., 2020

Abstract. *Introduction.* Due to the nomadic lifestyle of the indigenous population which they practiced up to 1930s and the absence of any noticeable anthropogenic impact on the local environment, most of the archaeological sites located on the territory of the Republic of Kalmykia are characterized by their very well preserved state. However, the area around the village Ergeninskiy (Ketchenerovskiy region, Republic of Kalmykia) is probably one of the few with such a number and variety of archaeological sites. The goal of this article is to introduce the results of the initial recording of the archaeological sites located in the valleys of the rivers Shar Elsin and Kek Buluk around the village Ergeninskiy. *Materials and Methods.* The mound group of the Catacomb culture to the eastern edge of the village was examined during the excavation works led by V. P. Shilov in 1981–1986 and M. A. Ochir-Goryaeva in 2006–2008. The Bronze Age settlement situated to the west of the village on the bank of the river Shar Elsin was examined in 2010–2012. The nodules of cretaceous flint were found by our archaeological team in the large Kyur Sala ravine to the north of the village Ergeninskiy. It should be noted that such nodules often indicate the probability of nearby existence of the Stone Age and Copper-Stone Age settlements. The exploration works undertaken in the area 15–18 km in length have revealed the six mound groups including 259 mounds. This article also gives the initial information about the previously unknown flat mounds discovered in the steppes. These mounds are similar to the sites of

Maikop culture that date back to the Bronze Age era and are widespread in the North Caucasus region. *Results*. The area around the village Ergeninskiy is characterized by the density and variety of archaeological sites. Thus, the further archaeological research of this microregion has a lot of prospects.

Keywords: Republic of Kalmykia, Ergeninskiy heights, mounds, burials, settlement, Bronze Age, Maikop culture, Catacomb culture

Acknowledgements. The reported study was funded by government subsidy — project name “Socio-Political and Cultural Development of South Russia’s Peoples: a Comprehensive Research of Respective Processes” (state reg. no. AAAA-A19-119011490038-5).

For citation: Burataev E. G., Ochir-Goryaeva M. A., Kekeev E. A. Archaeological Sites around the village Ergeninskiy. In: *Bulletin of the Kalmyk Scientific Center of the RAS*. 2020. No. 3. Pp. 26–45. (In Russ.) DOI: 10.22162/2587-6503-2020-3-15-26-45

История изучения археологических памятников на территории Республики Калмыкия приближается к своему столетнему юбилею (1929–2029 гг.). За прошедшие 90 лет в подавляющем большинстве велись археологические раскопки погребальных памятников — курганов, и в основном в зонах строительства хозяйственных объектов, т. е. раскопки носили спасательный характер. Указанное обстоятельство имело как позитивную сторону, потому что обеспечивало археологическое изучение территории республики финансовыми и техническими ресурсами, так и негативную, потому что спасательные раскопки осуществлялись всегда в жестких временных сроках и в больших объемах, что сказывалось на качестве проводимых археологических работ. С наступлением перестройки закончилась эпоха великих строек народно-хозяйственного значения, таких как строительство Чограйского водохранилища (1961–1966 гг.), Калмыцко-Астраханской рисовой обводнительной системы (1976–1986 гг.), канала Волга-Чограй (1987–1989 гг.), когда несколько археологических экспедиций едва справлялись со спасательными раскопками сотен археологических памятников. Единственным крупным строительным объ-

ектом постперестроечного времени была прокладка нефтепровода Тенгиз-Новороссийск (1998–2001 гг.).

В последние десятилетия наблюдается спад спасательных работ, что дает шанс археологам использовать время для планомерных полевых исследований, осмысления, изучения и публикации богатого археологического наследия Республики Калмыкия. Проведение указанных полевых археологических исследований ведется на бюджетные средства научных институтов, а также тематических проектов по грантам отечественных и зарубежных научных фондов. Большим преимуществом проведения работ по бюджетной и грантовой системе финансирования является то, что выбор места и объекта исследования определяет научная проблематика, а сроки работ — даты, оптимальные для людей и специфики каждого памятника.

В рамках научных проектов были проведены исследования, которые в значительной степени выправили источниковедческий крен: когда в годы засилья спасательных работ раскапывались только погребальные памятники — курганы, в то время как другим видам памятников, таким как поселения и стоянки, уделялось значительно меньше внимания. В советский период были проведены стационарные раскопки всего лишь одного поселения эпохи неолита — «Джангар» (1979–1982 гг.) [Кольцов 1984: 79–91; Кольцов 1988: 52–91; Кольцов 2005: 74–150]. Только благодаря грантовой финансовой поддержке удалось продолжить изучение поселенческих памятников на территории республики.

В ходе совместного проекта с Евразийским Отделением Германского археологического института было начато изучение поселения Заханата срубной культуры [Очир-Горяева, Бросседер 2008: 42–47; Очир-Горяева 2015: 32–37]. На средства фонда Александра фон Гумбольдта в 2010–2012 гг. в рамках проекта «Поселения в степи» совместно с германскими коллегами (Археологический Ландесамт г. Шлезвиг-Гольштейн) были открыты и проведены первые раскопки городища Башанта-I раннего средневековья [Очир-Горяева и др. 2011: 63–70] и поселения эпохи бронзы Ергенинское [Очир-Горяева и др. 2011: 73–81]. В рамках госзадания

Калмыцкого научного центра РАН и программы «Сохранение национальной идентичности татарского народа» Академии наук Республики Татарстан было открыто городище Башанта-II эпохи Хазарского каганата и продолжены исследования городища Башанта-I [Очир-Горяева и др. 2016: 23–36].

Раскопки поселений предполагают тщательное изучение окрестностей для полного понимания системы функционирования поселения как места обитания древнего населения. В ходе изучения окрестностей поселения Ергенинское в 2010 г. были зафиксированы и взяты на учет все археологические памятники вокруг пос. Ергенинский. Уточнения и повторные замеры были проведены в 2013 г.

Целью данной статьи является публикация результатов первичной фиксации археологических памятников в долине рек Шар Элсн и Кек булук в пределах 15–18 км в широтном направлении вокруг пос. Ергенинский Кетченеровского района Республики Калмыкия.

Поселок расположен в одной из глубоких балок средней части Ергенинской возвышенности в 80 км на север от г. Элисты. Автомобильная трасса Элиста – Волгоград проходит по центру села, разделяя его на две части (рис. 1). Внизу, на дне балки, протекает в широтном направлении речушка Шар Элсн (‘желтый песок’). Несмотря на то, что речушка по ширине напоминает больше ручей, она не пересыхает даже в периоды многомесячной засухи. В речушку Шар Элсн на юго-западной окраине пос. Ергенинский впадает ручей Кюре–Сала. Он протекает по дну одноименной балки, тянущейся с северо-запада под некоторым углом к течению р. Шар Элсн. Глубина и крутые обрывистые берега этой балки свидетельствуют о том, что когда-то здесь протекали мощные водные потоки. Ручей Кюре–Сала близко подходит к крайним домам поселка Ергенинский с северо-западной стороны и соединяется с речушкой Шар Элсн, которая после соединения называется Кек Булук (‘голубой родник’), так как в этом месте бьет множество ключей. Кек Булук тянется далее на восток в том же широтном направлении. Таким образом, пос. Ергенинский находится на дне глубокой балки в

долине двух речек. Это еще один дополнительный, благоприятный для проживания фактор, кроме того, что эта местность находится в центральной части Ергенинской возвышенности. Климат здесь, как и во всей Калмыкии, резко-континентальный, однако по сравнению с другими районами республики, относящимися к полупустынной зоне (например, с Прикаспийской низменностью), Ергенинская возвышенность обладает более мягкими климатическими условиями. Здесь выпадает гораздо больше осадков, чем на остальных территориях — около 300 мл в год. Поэтому в балках Ергеней произрастают отдельные деревья и кустарники — остатки байрачных лесов. В многочисленных балках Ергенинской возвышенности протекают речки и ручьи, которые подпитываются грунтовыми и подземными источниками и поэтому не пересыхают летом.

Благоприятные природно-географические условия в окрестностях современного поселка способствовали тому, что здесь наблюдается необычное для Калмыкии количество и разнообразие археологических памятников. Как уже отмечалось выше, в 2,5 км от поселка находится первое в Калмыкии и в Нижневолжском регионе поселение с регулярным культурным слоем эпохи бронзы — Ергенинское. На площади 400 м² открыты основания четырех печей, сложенные из прокаленного до розового цвета песчаника. В трех раскопах прослежены регулярно расположенные столбовые ямки. Две радиоуглеродные даты образцов кости овцы из нижнего слоя шурфов 4 и 10, указывающие на 29–27 вв. до н. э., и дата по кости овцы из верхнего слоя шурфа 8 указывает на 26–25 вв. до н. э., что совпадает с периодом начала восточноманычской катакомбной культуры бронзового века [Очир-Горяева, К. фон Карнап-Борнхейм 2015: 412–414].

В 1981–1986 гг. на восточной окраине пос. Ергенинский были проведены археологические раскопки 12 курганов В. П. Шиловым. Все курганы, за исключением одного сарматского, были сооружены носителями катакомбной культуры. Для всего могильника в то время были получены радиоуглеродные даты по семи образцам из пяти курганов [Шилов 1987: 155; Шишлина, Александровский 1999: 55–64; Shishlina 2000: 793–799]. Из раскопанных В. П. Ши-

ловым два кургана отличались особенно большими размерами (курганы 6 и 11). Насыпи их достигали высотой 5 и 5,5 метров. Показательно, что основными в этих курганах были погребения женщин. Курганы средних размеров 5 и 8 были также возведены над женскими погребениями. Другой особенностью этого могильника является высокая концентрация металлических предметов среди погребального инвентаря: ножей, шильев, крюков, тесел и долот, что дало основание автору раскопок интерпретировать данный факт как погребения мастеров по обработке дерева [Шилов, Цуцкин 1986: 160–161]. Спектральный анализ одиннадцати металлических предметов из Ергенинского могильника показал высокое содержание латуни (до 11 %), что свидетельствует о пока самых ранних находках латуни в восточноевропейских степях [Гак 2004: 47–49; Егорьков и др. 2004: 77–78]. В 2006–2008 гг. были проведены совместные с Германским археологическим институтом раскопки двух курганов из той же группы. Основными в обоих курганах оказались погребения малолетних детей 5 и 3–4 лет, относящиеся к восточноманычской катакомбной культуре. Впускными были также погребения детей и подростков, иногда в сопровождении взрослых женщин. Погребальные сооружения и инвентарь оказались типичными для восточноманычской культуры. Для всех погребений получены радиоуглеродные даты [Очир-Горяева, Малек 2008: 78–90; Очир-Горяева, Малек 2009: 187–193; Очир-Горяева, Малек 2010: 305–306; Очир-Горяева, Малек 2011: 73–81; Malek, Ochir-Goryaeva 2012: 499–508].

Примечательной находкой оказались обнаруженные нами в балке Кюре-Сала в 0,9 км от пос. Ергенинский несколько мелких и один крупный конкреции мелового кремня. Выходы кремня известны на Кавказе, это означает, что конкреции кремня из балки Кюре-Сала попали сюда в результате деятельности людей. Даже если предположить местное происхождение мелового кремня, эта находка дает надежду на обнаружение поблизости стоянки или мастерской людей каменного или меднокаменного века. На том же месте на южном крутом, почти вертикальном склоне балки Кюре-Сала был найден фрагмент ножевидной пластины.

Район проведенной работы имеет протяженность вдоль долины на 15,5–18 км. Выявлено шесть курганных групп, в которых нами насчитано 259 курганов (рис. 1). Три курганные группы расположены на гребнях Ергенинской возвышенности с южной и северной сторон балки, в которой находятся еще три курганные группы. На гребне, обрамляющем долину рр. Шар Элси и Кек Булук с южной стороны, расположена курганная группа из 68 курганов, тянущихся в виде широтно ориентированной цепочки протяженностью 13,5 км. Эта группа названа нами Субурган по названию балки с другой (южной) стороны хребта. Цепь курганов прервана асфальтовой дорогой. Поэтому курганы группы Субурган видны с асфальтовой дороги при въезде в пос. Ергенинский со стороны г. Элисты. Достопримечательностью этой группы является расположенный в центральной части цепи курган-гигант с плоской вершиной, размеры которого несколько превышают размеры футбольного поля. Высота насыпи кургана — 4 м, диаметр — 120 м. Вокруг кургана прослеживается обширный ров, имеющий переув с юго-восточной стороны. Поле вокруг кургана неоднократно распахивалось, поэтому очертания рва прослеживаются неотчетливо. На северном краю насыпи остались столбы от установки тригометрического пункта. Площадь платформы неровная, есть следы современных перекопов. Повсюду на поверхности можно заметить фрагменты белого камня-ракушечника. Вполне возможно, что в насыпи имеется каменная вымостка. На поверхности кургана были сделаны находки в виде нескольких мелких фрагментов красноглиняной керамики хорошего качества и одного флажковидного кремневого наконечника стрелы. В. П. Шилов считал этот курган недостроенным до конца курганом катакомбной культуры¹.

С северной стороны балки на следующем хребте Ергенинской возвышенности расположена другая цепь курганов, тянущаяся также в широтном направлении. Эта цепь курганов начинается с восточной стороны все той же асфальтовой дороги и продолжается дальше в западную сторону. Один курган этой группы распо-

¹ Устная информация. Высказана была В. П. Шиловым в 1986 г.

ложен с восточной стороны дороги, между кюветом асфальтовой дороги и лесополосой. В группе насчитывается 26 курганов. Эта группа названа нами Кюре-Сала по названию балки с южной стороны гребня.

Третья группа курганов расположена на том же гребне, только на его восточном конце, заканчивающимся крутым спадом вниз более чем на 100 м и переходящим в обширную, уходящую до горизонта низину. На этой высокой оконечности хребта расположено обширное курганное поле из 80 курганов. Специального порядка в расположении курганов не наблюдается, но наиболее высокие (более 3 и 5 метров) курганы расположены в виде нестройной широтно ориентированной цепочки. Остальные более мелкие курганы, сосредоточенные на южной стороне плато, расположены сплошным массивом. Курганная группа названа нами Хурул, так как до культурной революции 1930-х гг. здесь в летние месяцы располагался местный хурул. Эта группа примечательна тем, что в ней имеется несколько больших курганов, в абрисе насыпей которых просматривается трех и четырехгранность. Указанная особенность просматривается только при заходе солнца или поздней осенью, когда солнце стоит низко. Именно в этот период года и были замечены нами «границы» насыпей. Впоследствии мы узнали у местных чабанов, что они называют эти курганы «Һурвлжн» и «Дөрвлжн» (калм. 'треугольный' и 'четырёхугольный'). Научно доказать это наблюдение мы надеемся путем точного замера этих курганов с помощью электронного тахеометра.

Перечисленные три группы расположены на высоких хребтах возвышенностей на высотах более 100–150 м над уровнем моря. Такое расположение типично для Ергенинской возвышенности. Как мы полагаем, это были наиболее престижные и наиболее предпочтительные места для родовых кладбищ древнего населения, проживавшего в низменных балках поближе к источникам воды. Именно на такое расположение указывает нам поселение бронзового века Ергенинское. Оно находится прямо у среза воды речушки Шар Элсн и на таком низком месте побережья, что проезжающим по проселочной дороге, проходящей мимо поселения,

не была видна стоявшая на раскопе экспедиционная машина «Газель».

В долине рр. Шар Элсн и Кюре-Сала в непосредственной близости к пос. Ергенинский и на его территории нами были учтены еще три курганные группы.

Первая курганная группа получила название Ергенинский Центральный. Курганы этой группы находятся на территории пос. Ергенинский. Сохранились только наиболее крупные насыпи высотой более 2 метров. Первые два кургана находятся перед жилыми домами по ул. Джангара, на южной окраине села. Далее цепочка из четырех курганов тянется на север и одновременно наверх по склону. Последний из этих курганов расположен на северной окраине села, с южной стороны кафе-гостиницы (владелец В. Н. Яшлаев). Курганы расположены на расстоянии друг от друга, составляющем соответственно 52, 106, 174, 236, 398 метров. Понятно, что более мелкие курганы, находившиеся между большими, были разрушены в ходе строительства поселка.

Параллельно курганам группы Ергенинский Центральный на расстоянии 800 м на восток от него, на восточной окраине поселка, тянутся по тому же склону на север в виде цепочки курганы группы Ергенинский (Восточный), где проводились вышеописанные раскопки 14 курганов. В настоящее время здесь насчитывается 29 курганов, без учета раскопанных.

С западной стороны поселка расположена курганная группа, названная нами Ергенинский Западный, представляющая собой три параллельных ряда курганных цепочек, расположенных на участке между рр. Шар Элсн и Кюре-Сала. В группе насчитывается 46 курганов. Наиболее отчетливо прослеживается первая северная цепь курганов. Эта цепь тянется по наиболее высокой части водораздела между р. Шар Элсн и ручьем Кюре-Сала в широтном направлении. Именно эти наиболее высокие точки преследует и проселочная дорога, поэтому все курганы этой цепочки идут параллельно проселочной дороге. Начинается эта цепь курганов на востоке от большого кургана, на котором расположено сельское кладбище, на отметках 68 м над уровнем моря и достигает наибо-

лее высоких точек водораздельного возвышения — 111–115 м. Порядок расположения курганов во второй и третьей цепи не столь последователен. Обе цепи расположены на южном склоне водораздела в виде нестрогих рядов в широтном направлении.

Кроме этих курганов, на восточном конце курганной группы Ергенинский Западный нами обнаружены четыре погребальных сооружения, не типичные для степной зоны, а именно курганы с плоской вершиной (рис. 2). Группа из четырех плоских курганов находится на западной окраине поселка, между крайними строениями и кладбищем. Курганы с плоской вершиной расположены как будто в три ряда, направленных широтно вдоль течения речушки Шар Элсн, так же, как и остальные курганы. То есть плоские курганы примыкают к рядам обычных курганов. Первый ряд из двух курганов с плоской вершиной расположен наиболее близко к срезу воды и образован из плоских курганов под номерами 1 и 2. Второй ряд состоит только из одного сохранившегося плоского кургана, расположенного примерно между курганами 1 и 2 первого ряда. В третьем ряду различаются и зафиксированы также два кургана с плоской вершиной, расположенные соответственно замеченному шахматному порядку напротив двух первых платформ первого ряда.

Первым был обнаружен курган с плоской вершиной 1 с наилучшей сохранностью, он был замечен при облете местности на легкомоторном самолете. Остальные были выявлены при просмотре космоснимков Google. Поверхности плоских курганов мало задернованы и покрыты суглинком белесоватого цвета, поэтому они видны на космоснимках в виде белесых пятен. Выходы суглинка белесоватого, иногда чисто белого, иногда кремового цвета имеются в береговых отложениях ручья Кек Булук. Использование этого суглинка для погребальных сооружений известно нам по раскопкам курганов группы Ергенинский [Очир-Горяева, Малек 2011: 73–81]. Курган 1 был расположен в 40 м от русла р. Шар Элсн. Поверхность его была задернована в наибольшей степени. Диаметр кургана — 57,8 м, высота — 0,65 м. Со всех сторон, кроме юго-восточной, курган-платформа окружен рвом, имеющим

серповидную форму. Ров достигает максимальной своей ширины в северо-восточном секторе, сходя на нет в юго-западном секторе. Ширина рва в максимальной части достигает 13,2 м, в наиболее узкой его части, ближе к разрыву рва — 7 м. Глубина рва — 0,53 м. Разрыв рва составляет по прямой 33 м. Таким образом, серповидный ров направлен своей вершиной на северо-восток, определяя тем самым ориентацию всего сооружения или ось симметрии. Такой же серповидной формы западина, также направленная своей вершиной на северо-восток, прослеживается в центре насыпи. Создается впечатление, что под насыпью был выкопан ров, в котором почва осела глубже, чем вокруг. Ширина проседания составляет почти 2 м. Расстояние между концами полулуницы — 8 м. Таким образом, устанавливается, что ось сооружения (или ось симметрии) была ориентирована по линии северо-восток — юго-запад.

Такая же ориентация характерна и для кургана с плоской вершиной 2. Второй курган расположен на территории, где проходят регулярные конные скачки. Западный край этого кургана нарушается распаханной полосой для скачек малых дистанций, проходящей в этом месте в виде дуги. Диаметр кургана 2 составляет 47,4 м. Курган обрамлен рвами с двух сторон, расположенных так, что они напоминают скобки, так как северо-восточная и юго-западная стороны сектора открыты. На этих участках внешний ров кургана сходит на нет.

Курган с плоской вершиной 3 обнаружен в 128 м к северо-востоку от плоского кургана 2 и в проекции расположен на участке между ними. Полоса распашки для конных скачек проходит прямо по центру этого кургана. Слой светлого суглинка с поверхности кургана оказался растащенным во все стороны. Насыпь кургана разрушена до такой степени, что невозможно определить его диаметр.

Курган 4 расположен в 300 м к северо-северо-востоку от кургана-платформы 1 или в 155 м к северо-западу от кургана-платформы 3. Судя по этому расположению, представляется, что плоские курганы были установлены в шахматном порядке в три ряда, проходящих параллельно течению речушки Шар Элсн. Курган 4 был

наименьшим, его диаметр составлял 26,7 м. С северо-западной и юго-восточной сторон кургана едва прослеживаются рвы-скобки. Ширина рвов составляет 2 м. Курган 4 подходит близко к крайнему кургану из группы Ергенинский (Западный), расположенному на одной линии с курганом, на котором устроено сельское кладбище. Вполне возможно, что еще, по крайней мере, три кургана оказались разрушенными. Об этом свидетельствуют два бесформенных (расташенных) концентраций светлого суглинка, расположенных: один — в одну линию с платформами 1–2 в 250 м на восток от кургана-платформы 2, а второй — в одну линию с платформой 3 на восток.

Таким образом, представляется, что курганы с плоской вершиной были расположены в три ряда в шахматном порядке, при этом размеры сооружений уменьшались с юга на север так же, как в рядах шахматных фигурок. Это предположение как будто подтверждается тем, что на противоположном берегу речушки Шар Элси, на гребне хамура, прямо напротив исследованных нами плоских курганов располагается курган-гигант Субурган с плоской вершиной, который был описан выше (рис. 1).

Курганы с плоской вершиной известны на Северном Кавказе, в зоне распространения майкопской археологической культуры эпохи раннего бронзового века [Кореневский 2004: 15, 151; рис. 23; Резепкин 2012: 140–141; рис. 11–12]. Плоские насыпи встречаются также и в степях над раннекатакомбными погребениями, например, в Большом Ипатовском кургане и в кургане 15 группы Ша-рахулсун [Кореневский и др. 2007: 147–152; рис. 7–12; Яковлев 2004]. Элементы погребального обряда и предметы материальной культуры, характерные для майкопской культуры, в памятниках степной зоны неоднократно отмечались исследователями [Шилов, Багаутдинов 1998: 160–178; Шишлина 2002: 164–173; Шишлина и др. 2012: 390–398]. В отношении плоских курганов группы Ергенинский Западный обращает внимание использование белесого суглинка для покрытия сплошным слоем поверхности насыпей. Покрытие насыпей желтыми глинистыми прослойками и использование почв различных цветов в оформлении погребальных со-

оружий также характерно для майкопских курганов [Корневский 2010: 149–168].

Проведенный обзор археологических памятников на участке протяженностью 15–18 км в окрестностях пос. Ергенинский Кетченеровского района Республики Калмыкия, расположенного в долине р. Шар Элси и ручья Кек Булук, наглядно продемонстрировал, что здесь наблюдается высокая плотность археологических памятников, среди которых впервые выявлены и описаны плоские курганы, характерные для майкопской культуры Северного Кавказа.

Литература

- Гак 2004 — *Гак Е. И.* О древнейших латунях Евразии // Древний Кавказ: Ретроспекция культур: Сборник трудов Международной научной конференции, посвященной 100-летию со дня рождения Е. И. Крупнова (XXIV Крупновские чтения по археологии Северного Кавказа) / Отв. ред. Л.Т. Яблонский. М.: ИА РАН, 2004. С. 47–48.
- Егорьков, Гак, Шишлина 2004 — *Егорьков А. Н., Гак Е. И., Шишлина Н. И.* Могильник Ергени в Калмыкии: латунь в бронзовом веке // Древний Кавказ: Ретроспекция культур Сборник трудов Международной научной конференции, посвященной 100-летию со дня рождения Е.И. Крупнова (XXIV Крупновские чтения по археологии Северного Кавказа) / Отв. ред. Л.Т. Яблонский. М.: ИА РАН, 2004. С. 77–78.
- Кольцов 1988 — *Кольцов П. М.* Неолитическое поселение Джангар // Археологические культуры Северного Прикаспия. Куйбышев: КГПИ, 1988. С. 52–92.
- Кольцов 2004 — *Кольцов П. М.* Поселение Джангар в Сарпинской низменности // Эпоха меди юго-восточной Европы. Куйбышев: КГПИ, 1984. С. 79–91.
- Корневский 2004 — *Корневский С. Н.* Древнейшие земледельцы и скотоводы Предкавказья. Майкопско-новосвободненская общность. Проблемы внутренней типологии. М.: Наука, 2004. 242 с.
- Корневский, Белинский, Калмыков 2007 — *Корневский С. Н., Белинский А. Б., Калмыков А. А.* Большой Ипатовский курган на Ставрополье. М.: Наука, 2007. 228 с.
- Корневский 2010 — *Корневский С. Н.* Феномен больших майкопских курганов: социально-трудовой и культовый аспект строительства //

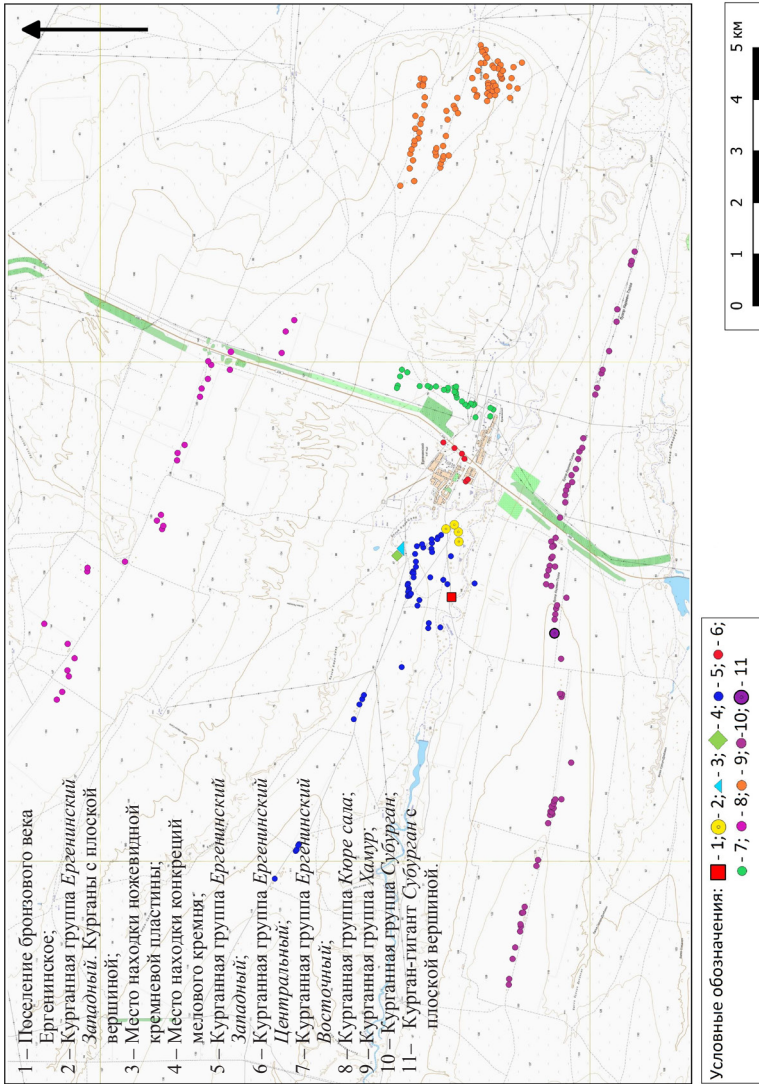


Рис. 1. Археологические памятники у пос. Ергенинский, Кетченеровский район Республики Калмыкия. Карта



Рис. 2. Археологические памятники у пос. Ергенинский, Кетченеровский район Республики Калмыкия. Карга

- Краткие сообщения Института археологии. Вып. 224. М.: ИА РАН, 2010. С. 149–168.
- Очир-Горяева, Малек 2008 — *Очир-Горяева М. А., Малек К.* Об итогах археологического исследования Ергенинского могильника, проведенного в рамках совместного проекта КИГИ РАН и Евразийского отделения Германского археологического института // Вестник Калмыцкого института гуманитарных исследований РАН. 2008. № 3. С. 78–90.
- Очир-Горяева, Малек 2009 — *Очир-Горяева М. А., Малек К.* Результаты междисциплинарных исследований в рамках германско-калмыцкого проекта по археологии бронзового века // Единая Калмыкия в единой России: через века в будущее. Мат–лы Междунар. науч. конф. Элиста: ЗАОР НПП «Джангар», 2009. С. 187–193.
- Очир-Горяева, Бросседер 2008 — *Очир-Горяева М. А., Бросседер У.* Поселения в степи: проблемы изучения и интерпретации // Вестник Прикаспия: археология, история, этнография. Элиста: Калмыцкий государственный университет, 2008. Вып. 1. С. 42–47.
- Очир-Горяева, Малек 2010 — *Очир-Горяева М. А., Малек К.* Исследования курганного могильника Ергенинский // Археологические открытия-2007. М.: Наука, 2010. С. 305–306.
- Очир-Горяева, Малек 2011 — *Очир-Горяева М. А., Малек К.* Результаты исследования детского погребения № 10 из кургана № 13 Ергенинского могильника // Гуманитарная наука Юга России: международное и региональное взаимодействие. Мат–лы Междунар. науч. конф. (г. Элиста, 20–23 сентября 2011 г.). Ч. II. Элиста: КИГИ РАН, 2011. С. 73–80.
- Очир-Горяева, Кекеев, Карнап-Борнхейм, Фассбиндер 2011 — *Очир-Горяева М. А., Кекеев Э. А., Карнап-Борнхейм К., Фассбиндер Й.* Комплексные исследования на поселении Ергенинское // Гуманитарная наука Юга России: международное и региональное взаимодействие. Мат–лы Междунар. науч. конф. (г. Элиста, 20–23 сентября 2011 г.). Ч. II. Элиста: КИГИ РАН, 2011. С. 81–84.
- Очир-Горяева, Ситдииков, Кияшко, Нага 2016 — *Очир-Горяева М. А., Ситдииков А. Г., Кияшко Я. А., Нага Т.* К изучению памятника эпохи раннего средневековья Башанта-II // Поволжская археология. 2016. № 4 [18]. С. 23–36.
- Очир-Горяева, Карнап фон Борнхайм 2015 — *Очир-Горяева М. А., Карнап фон Борнхайм К.* Исследования в рамках совместного проекта

- «Поселения в степи» (2010–2013 гг.) // Археологические открытия. 2015. Т. 2010–2013. С. 412–414.
- Очир-Горяева 2015 — *Очир-Горяева М. А.* Археологические памятники срубной культуры в Волго-маньчских степях // Ежегодные научные чтения Калмыцкого института гуманитарных исследований РАН. № V. Элиста: КИГИ РАН, 2015. С. 32–37.
- Резепкин 2012 — *Резепкин А. Д.* Новосвободненская культура (на основе материалов могильника Клады). СПб. Нестор-История., 2012. 344 с.
- Шишлина, Александровский 1999 — *Шишлина Н. И., Александровский А. Л.* К хронологии предкавказской катакомбной культуры // Археология. 1999. № 3. С. 55–65.
- Шилов 2009 — *Шилов В. П.* Древние скотоводы калмыцких степей. Элиста: Герел, 2009. 303 с.
- Шилов, Цуцкин 1986 — *Шилов В. П., Цуцкин Е. В.* Исследования Волго-Донской экспедиции // Археологические открытия. М.: ИА РАН, 1986. С. 160–161.
- Шилов, Багаутдинов 1998 — *Шилов В. П., Багаутдинов Р. Х.* Погребения энеолита-ранней бронзы могильника Эвдык // Проблемы древней истории Северного Прикаспия. Самара: Сам. гос. пед. ун-т, 1998. С. 160–178.
- Шишлина 2002 — *Шишлина Н. И.* Майкопские погребения Южных Ергеней // Нижневолжский археологический вестник. Вып. 5. Волгоград: ВолГУ, 2002. С. 164–173.
- Шишлина, Казарницкий, Белькевич 2012 — *Шишлина Н. И., Казарницкий А. А., Белькевич Е. В.* Курган 3 могильника Улан-IV: археология, антропология и хронология культур бронзового века средних Ергеней // Культуры степной Евразии и их взаимодействие с древними цивилизациями. Мат–лы Междунар. конф., посвященной 110-летию со дня рождения выдающегося российского археолога Михаила Петровича Грязнова. Том 2. СПб.: Периферия, 2012. С. 390–398.
- Яковлев 2006 — *Яковлев А. В.* Отчет о раскопках курганного могильника Шарахулсун-5 на территории Апасенковского района Ставропольского края в 2001 г. М. // Архив ИА РАН. Р 1-28242., 2006. 86 с.
- Malek, Ochir-Goryaeva 2012 — *Malek K., Ochir-Goryaeva M.* Wagengrab 3 Kurgannekropole Ergeninskij, Teilrepublik Kalmykien, Russische Föderation — ein Vorbericht // Gräberlandschaften der Bronzezeit. Internationales Kolloquium zur Bronzezeit. Darmstadt: Verlag Philipp von Zabern, 2012. С. 499–508.

Shishlina, Alexandrovskii, Chichagova, Van der Plicht 2000 — *N. I. Shishlina, A. L. Alexandrovskii, O. A. Chichagova, J. Van der Plicht*. Radiocarbon chronology of the Kalmykia culture of the west Eurasian steppe. *Antiquity*. ISS. 74. 2000. ISS. Pp. 793–799.