


История изучения антропологических материалов с территории Республики Калмыкия

Любовь Алексеевна Бембеева¹

¹ Калмыцкий научный центр РАН (д. 8, ул. им. И. К. Илишкина, 358000 Элиста, Российская Федерация)
младший научный сотрудник

 0000-0001-7340-221X. E-mail: bembeeva.l.a[at]mail.ru

© КалмНЦ РАН, 2023

© Бембеева Л. А., 2023

Аннотация. *Введение.* В данной работе представлен обзор научных публикаций, посвященных исследованию палеоантропологических материалов из курганных могильников на территории Республики Калмыкия. *Цель* данного исследования — осветить историю изучения антропологических материалов с территории Республики Калмыкия. В качестве *материалов* выступили научные статьи и монографии, в которых освещены результаты исследований антропологического материала с территории Республики Калмыкия. Для анализа статей были применены нарративный и исторический *методы* исследования. *Результаты.* В антропологических исследованиях можно условно выделить два этапа — советский и современный. Все антропологи, которые исследовали материал с территории Калмыкии, отмечают разнообразие морфологических типов населения современных калмыцких степей в древний период. Работы демонстрируют разные подходы в исследованиях антропологов советского и современного периодов. Кроме того, анализ истории изучения антропологического материала позволил выявить определенные тенденции в исследованиях бронзового века.

Ключевые слова: палеоантропология, краниология, остеология, краниометрические, краниоскопические, остеометрические, палеопатологические, палеодемографические исследования, курганные могильники, Республика Калмыкия

Благодарность. Исследование проведено в рамках государственной субсидии — проект «Юго-восточный пояс России: исследование политической и культурной истории социальных общностей и групп» (номер госрегистрации: 122022700134-6).


Для цитирования: Бембеева Л. А. История изучения антропологических материалов с территории Республики Калмыкия // Бюллетень Калмыцкого научного центра РАН. 2023. № 1. С. 134–169. DOI: 10.22162/2587-6503-2023-1-25-134-169

Anthropological Material from Kalmykia: A History of Research

*Lyubov A. Bembeeva*¹

¹ Kalmyk Scientific Center of the RAS (8, Ilishkin St., 358000 Elista, Russian Federation)

Junior Research Associate

 0000-0001-7340-221X. E-mail: bembeeva.l.a[at]mail.ru

© KalmSC RAS, 2023

© Bembeeva L. A., 2023

Abstract. *Introduction.* The work reviews scholarly publications dealing with paleoanthropological material from Kalmykia’s kurgan burial sites. *Goals.* So, the study aims to shed light on the history of research of the latter. *Materials and methods.* The paper employs narrative and historical methods to examine articles and monographs summarizing outcomes of analyses of anthropological material from Kalmykia’s excavations. *Results.* One can distinguish two periods in the anthropological endeavors — Soviet and contemporary ones. Virtually all anthropologists who investigated the material from Kalmykia mention a wide variety of morphological types inherent to human populations that had inhabited Kalmyk steppes in ancient times. The considered works are characterized by somewhat differing approaches of Soviet-era and present-day anthropologists. Furthermore, the attempted analysis has revealed certain trends in studies of the Bronze Age.

Keywords: paleoanthropology, craniology, osteology, craniometric, cranioscopic, osteometric, paleopathological, paleodemographic studies, kurgan burials, Republic of Kalmykia

Acknowledgments. The reported study was funded by government subsidy, project no. 122022700134-6 ‘The Southeastern Belt of Russia: Exploring Political and Cultural History of Social Communities and Groups’.

For citation: Bembeeva L. A. Anthropological Material from Kalmykia: A History of Research. *Bulletin of the Kalmyk Scientific Center of the RAS*. 2023; 1: 134–169. (In Russ.). DOI: 10.22162/2587-6503-2023-1-25-134-169

Введение

Антропология — естественная наука о происхождении человека и всех его форм — зародилась как чисто биологическая дисциплина. Революционные научные труды Карла Линнея и Чарльза Дарвина пробудили интерес исследователей к изучению антропогенеза, возникновению и эволюции человека, его предков и родственников. Но по причине двойственной сущности человека — биологической и социальной — место антропологии в системе наук особое: она тесно связана с целым рядом и гуманитарных, и естественных наук. Разделы физической антропологии примыкают к анатомии, медицине, генетике, истории и географии. Исследования антропологов традиционно распространяются на эти дисциплины [[Виноградов 2016: 24–27](#)].

Как самостоятельная наука антропология возникает поздно — в конце XVIII – в начале XIX столетия. Во многих странах Западной Европы основания антропологических обществ датируются 1860-ми гг.: в 1859 г. — во Франции, в 1863 г. — в Англии, в 1869 г. — в Германии и Австрии. В России первым антропологическим обществом можно считать антропологический отдел Общества любителей естествознания, антропологии и этнографии, основанный в 1864 г. Организатором отдела являлся А. П. Богданов, который внес неоценимый вклад в развитие антропологических исследований в России и собрал огромный материал по краииологии восточноевропейских народов [[Алексеев 1969: 11](#)].

Объективно осветить и реконструировать процессы формирования древних культурных образований невозможно без привлечения данных антропологической науки, без материалов, накопленных более чем за столетнюю историю изучения объектов археологии. Именно этот период характерен активным изучением

археологических памятников в Нижнем Поволжье: Саратовской, Волгоградской (Сталинградской), Астраханской областях, а также в Республике Калмыкия. Краниологические исследования накопленных во время археологических раскопок антропологических материалов отражены в ставших уже классическими трудах отечественных антропологов Г. Ф. Дебеца, Л. Г. Вуич, В. В. Гинзбурга, Н. М. Глазковой и В. П. Чтецова, Б. В. Фирштейн, А. В. Шевченко. Они позволяют выявить хронологические периоды в изучении антропологического состава народов мира и осуществить сравнение антропологических особенностей современных и древних людей [Перерва, Дьяченко 2019: 206–207].

Цель данного исследования — осветить историю изучения антропологических материалов с территории Республики Калмыкия.

Материалы и методы

В разные исторические периоды конкретный исследователь играет важную роль в развитии и сохранении традиций становления научного направления. В данной работе были рассмотрены следующие статьи и монографии отечественных антропологов и исследователей: [Фирштейн 1967; Шевченко 1974; Шевченко 1986; Хохлов 1999; Хохлов 2001; Балабанова, Хохлов 2002; Хохлов, Борущкая 2004; Хохлов 2006; Казарницкий 2012; Балабанова, Перерва 2017; Бембеева, Лиджикова 2022]. Выбранные материалы с разной степенью подробностей описывают результаты изучения антропологических материалов с территории Республики Калмыкия.

В исследовании были применены следующие методы: нарративный (описательно-повествовательный), так как описание собранных источников и обобщение данных важны для первичного анализа, и исторический (историко-генетический), с помощью которого рассматривается всякое явление в его развитии.

Этапы изучения антропологического материала с территории Республики Калмыкия

Первый этап

Первый этап начинается с 1967 г. и заканчивается 1990-ми гг. Впервые антропологические материалы из Калмыкии были описа-

ны в работе Б. В. Фирштейн [Фирштейн 1967: 100–140]. Автор провела исследование коллекции из довоенных раскопок разных лет в Калмыцкой АССР, хранившейся в Музее антропологии и этнографии Академии наук СССР вместе с антропологическими материалами из раскопок на территории Волгоградской и Саратовской областей. Серия из Калмыцкой АССР включала в себя материал разной степени сохранности и состояла из семи мужских, шести женских и детского черепа из курганных могильников *Хурул Ханата-1929*, *Элиста-2-1930/1932*, *Три брата-1933/1936*, *Цаган-Эльсин-1937*¹. Все они были отнесены авторами раскопок к катакомбным погребениям. Четыре черепа из этой серии были определены Б. В. Фирштейн как искусственно деформированные, причем у двух мужских форма деформации — лобно-затылочная, кольцевая, а два женских черепа, имеющих признаки деформации, представлены обломками мозговых коробок. Помимо краниологических материалов, автором были исследованы три костяка. Рост двух из них как по формуле Пирсона, так и по формуле Троттер и Глезер, — большой: *Три брата-1934*: 171,4 см и 173 см; *Три брата-1935*: 174,1 см и 177,9 см. Рост третьего костяка (*Элиста-2-1931*) по обеим формулам ниже среднего: 162,3 см и 164,1 см. В таблицу индивидуальных измерений были включены 10 черепов: 7 мужских и 3 женских. Исследованные черепа отнесены Б. В. Фирштейн к европеоидной расе, в пределах которой выделяются средиземноморский, протоевропеоидный, андроновский типы и близкие к ним (см. табл. 1).

При сравнении с краниологическими материалами из Волгоградской области (могильники *Бережновка*, *Усть-Грязнуха*) обнаружилось сходство с черепами из могильников у с. Усть-Грязнуха: по суммарной средней черепа из Калмыцкой АССР — мезокранные, как и черепа *Усть-Грязнухи*, где встречаются мезокранные и брахикранные черепа. В то время как черепа из *Бережновки*, в основном, долихокранные, более крупные и высокие, профилированные в горизонтальной плоскости.

¹ Здесь и далее применяются археологические шифры из полевых отчетов: название могильника, № группы (если имеется информация), год или годы раскопок (например, с 1934 г. по 1936 г.).

Череп из *Бережновки* и Калмыцкой АССР сближает наличие в обеих группах искусственно деформированных черепов и некоторое количество морфологически сходных типов.

При сравнении с черепами катакомбного времени из Запорожской области отмечается преобладание долихокраничных вариантов и отсутствие искусственно деформированных черепов, что определенно говорит о промежуточном положении по средним данным между катакомбными черепами из *Бережновки* и из Калмыцкой АССР.

Сопоставление черепов катакомбной культуры с синхронными черепами андроновской культуры из Казахстана и Минусинского края выявило сходство группы из Калмыцкой АССР с андроновской из Казахстана по основным диаметрам мозговой коробки и по ее форме (черепной указатель 76,8 и 76,4). От андроновских черепов из Минусинского края она отличается менее крупной черепной коробкой. По лицевым признакам у сравниваемых групп отмечается сходство и отличие. Но катакомбные черепа из *Бережновки* менее сходны с черепами андроновской культуры Казахстана и Минусинского края, чем черепа из Калмыкии и *Усть-Грязнухи* Волгоградской области.

Таким образом, Б. В. Фирштейн, проведя краниметрические исследования черепов из раскопок на территории Калмыкии, Волгоградской и Саратовской областей, делает следующие выводы:

— население катакомбной культуры на территории Волгоградской области и Калмыцкой АССР относится к европеоидной расе. На левобережье Волги (Бережновские могильники) основным типом населения в это время был долихомезокраничный с преобладанием долихокраничного, а на правобережье (могильники у с. Усть-Грязнуха) отмечен мезобрахикраничный тип. В Калмыкии при явном преобладании долихомезокраничного типа отмечен также и брахикраничный европеоидный тип;

— часть населения катакомбной культуры, возможно, определенные ее племена, имели обычай искусственно деформировать голову. Наблюдается два типа деформации: 1) «башенная» форма, при которой череп очень высокий, лобная и затылочная кости

Таблица 1. Исследования антропологических материалов с территории Республики Калмыкия, проведенные Б. В. Фирштейн и А. В. Шевченко

№ п/п	Могильник (название, группа, год раскопок)	Всего черепов	Культура ¹		
			Я	ПЯ	ВМК
1	<i>Хурул Ханата-1929</i>	1	—	—	1 (М) ²
2	<i>Элиста-2-1931/1932</i>	3	—	—	3 (М)
3	<i>Три Брата-1934/1936</i>	5	—	—	3 (М) 2 (Ж) ³
4	<i>Цаган-Эльсин-1937</i>	1	—	—	1 (Ж)
5	<i>Архара-1962</i>	5	1 (М)	—	3 (Ж)
6	<i>Лола-2-1963</i>	4	1 (М)	—	1 (Ж)
7	<i>Элиста-1964</i>	11	—	—	7 (М) 3 (Ж)
8	<i>Восточный Маныч-1-1965</i>	43	10 (М) 5 (Ж)	1(М)	12 (М) 8 (Ж)
9	<i>Восточный Маныч-2-1965</i>	31	6 (М) 5 (Ж)	1(М)	8 (М) 4 (Ж)
10	<i>Восточный Маныч-3-1965</i>	25	2 (М) 2 (Ж)	1(М)	3 (М) 6 (Ж)
11	<i>Чограйский-4-1986</i>	1	1 (М)	—	—
12	<i>Чограйский-6-1986</i>	3	—	—	—
13	<i>Чограйский-8-1986</i>	3	—	—	2 (М) 1 (Ж)
	ИТОГО	136	33	3	68

¹ Культура: Я — ямная; ПЯ — поздняя ямная; ВМК — восточноманычская, катакомбная; РК — раннекатакомбная; ЯК — ямно-катакомбная; СК — северо-кавказская.

² (М) — мужских черепов.

³ (Ж) — женских черепов.

[Table 1. Studies of anthropological material from Kalmykia's sites conducted by B. Firshtein and A. Shevchenko]

Культура ¹			Характер исследований	Автор исследований
ЯК	РК	СК		
—	—	—	краниометрические	Б. В. Фирштейн [Фирштейн 1967]
—	—	—	краниометрические и остеометрические	
—	—	—	краниометрические и остеометрические	
—	—	—	краниометрические	
1 (Ж)	—	—	краниометрические	А. В. Шевченко [Шевченко 1974; Шевченко 1986]
—	1 (М)	1 (Ж)	краниометрические	
1 (Ж)	—	—	краниометрические	
1 (М)	1 (М) 2 (Ж)	2 (М) 1 (Ж)	краниометрические	
—	5 (М) 2 (Ж)	—	краниометрические	
3 (М) 4 (Ж)	3 (М)	1 (М)	краниометрические	
—	—	—	краниометрические	
—	3 (М)	—	краниометрические	
—	—	—	краниометрические	
10	17	5		

уплощены, вытянуты вверх и совершенно не имеют характерного для них изгиба; 2) «конусовидная» — череп вытянут назад, причем лоб сильно наклонен, а затылочная кость уплощена и вытянута вверх;

— сходство с черепами андроновской культуры из Казахстана свидетельствует о связях племен Нижнего Поволжья с племенами, обитавшими к востоку от Волги, на территории Западного Казахстана, где андроновский тип зафиксирован в синхронное время [Фирштейн 1967: 109–114].

В настоящее время эта работа Б. В. Фирштейн стала уже классической в трудах отечественных антропологов наряду с работами А. В. Шевченко.

Большой вклад в изучение палеопопуляций Нижнего Поволжья и, в частности, Калмыкии внес А. В. Шевченко. Он провел анализ первой репрезентативной серии черепов, полученных в ходе археологических раскопок курганной группы *Восточный Маныч* в 1965–1967 гг. и насчитывающих более 100 единиц [Шевченко 1974: 199–205]. При распределении материала, согласно определениям культурной принадлежности, сделанным авторами раскопок, на три группы: ямную, катакомбную и ямно-катакомбную, были определены отчетливые различия между ямными и катакомбными группами. Отмечена часто встречаемая особенность катакомбной выборки — искусственная деформация черепа кольцевого и лобно-затылочного типа. Морфология катакомбной и ямной групп черепов подтверждает мнение авторов раскопок об отсутствии генетических связей между этими культурами. Ямно-катакомбная группа, занимающая промежуточное положение, имеет признаки метисного происхождения. Затем эта же серия черепов была разделена на шесть групп согласно периодизации В. А. Сафронова и проведен анализ каждой группы¹ [Сафронов 1974: 23–173].

Более подробно краниологическая серия из Калмыкии была проанализирована А. В. Шевченко в работе «Антропология населения южно-русских степей в эпоху бронзы» [Шевченко 1986:

¹ В серии отсутствует VII группа, включающая в себя черепа из срубных погребений.

121–215], дополненная антропологическими материалами из могильников астраханского правобережья Волги. Здесь более подробно рассмотрены черепа, сгруппированные в соответствии с классификацией В. А. Сафронова, допускающей более дробную их разбивку, не укладывающуюся в рамки городцовой триады (ямной, катакомбной, срубной культур) [Городцов 1916: 5–102] (см. табл. 1).

I группа, состоящая из погребений древнеямной культуры, представлена 30 мужскими и 4 женскими черепами. В группе выделены три краниологических типа численностью от 4 до 12 черепов.

Тип А выделяется необычайно крупными размерами мозговой капсулы и лица со следующей морфологической характеристикой: умеренно мезокранная, очень длинная и столь же широкая, необычайно высокая черепная коробка с громадными широтными размерами основания и затылка, с очень широким, покатым лбом и широкими, но очень высокими, несильно выступающими носовыми костями.

Тип В заметно отличается от первой группы меньшей матуризацией. Морфологическая характеристика этого типа: короткая, широкая средневысокая черепная коробка, резко брахикранная, со среднешироким, прямым лбом; широкое, низкое, умеренно ортогнатное лицо с абсолютно узким, мезоринным носом, с очень низкими орбитами.

Тип С по большинству морфологических признаков располагается между двумя другими и чаще эта серия заметно сдвинута в сторону показателей одной из них. Так, по конструкции мозговой капсулы ближе к черепам первой, а по размерам и пропорциям лица — второй. Однако, выдвигая гипотезу метисного происхождения краниологического типа С, характерную для кладбищ эндогамных коллективов, А. В. Шевченко приводит много фактов, противоречащих такому предположению. Малая величина ареала, отсутствие естественных препятствий и достаточно большая плотность населения исключает возможность существования здесь в ямное время географической изоляции. В работе представ-

лен опыт реконструкции социально-демографических отношений у ямников Калмыкии.

II группа — погребения «северокавказской» культуры — представлена 6 мужскими черепами. В погребениях II группы встречаются все виды ориентировок [Сафронов 1974: 70–71], что указывает, видимо, на ее сложное происхождение. Даже в коллективных погребениях костяки направлены часто в разные стороны: восток и запад, восток и юг, — но вряд ли стоит объяснять это различием пола погребенных [Марковин 1960: 51]. В среднем эта серия не менее гиперморфна, чем древнеямная и, на первый взгляд, отличается от нее незначительно, как считает А. В. Шевченко. По 7 признакам, обладающим наибольшими разграничительными возможностями, им были выделены две выборки по 3 черепа в каждой, различающиеся по средним величинам большинства признаков не менее чем на одну «стандартную» сигму. Создается впечатление, что здесь наблюдается процесс биологического смешения.

III и IV группы — ямно-катакомбное время — включают в себя погребения синкретического, ямно-катакомбного и «северокавказско-катакомбного» облика. В. А. Сафронов помещает их в один стратиграфический горизонт, предполагая их сосуществование в калмыцких степях [Сафронов 1974: 90–92]. Поздние ямники III группы погребений представлены в серии 10 мужскими и 6 женскими недеформированными черепами, а также двумя искусственно деформированными — мужским и женским из одного могильника (*Восточный Маныч-1-1965*). При сравнении с черепами I и II групп были сделаны выводы, что поздние ямные племена Калмыкии ни в коем случае нельзя считать прямыми потомками ранних. Зато многие черты сближают их с новосвободненцами (могильник *Клады-1980*, Адыгея), некоторыми группами западных ямников, ранними «северокавказцами» и катакомбниками, согласно А. В. Шевченко. Поздние «северокавказцы» IV группы представлены в серии 7 мужскими черепами и выглядят вполне однородно. По комплексу основных краниологических признаков эта группа является морфологическим аналогом типа С, предположительно метисного происхождения. Особенно они близки к ямникам астраханского правобережья Волги.

V группа — погребения катакомбной культуры — представлена в серии двумя краниологическими выборками:

- 22 недеформированных черепа (18 мужских и 4 женских);
- 26 искусственно деформированных черепов (11 мужских и 15 женских).

Довольно высокая внутригрупповая изменчивость признаков в первой выборке свидетельствует о ее антропологической неоднородности, как считает А. В. Шевченко. Здесь присутствуют два локальных варианта одного и того же резко долихокранного краниологического типа, но два черепа (*Лола-1-1961/1963: 5/5*¹; *Восточный Маныч-1-1966: 17/3*) принадлежат к типу В, а череп из могильника *Восточный Маныч-1-1966: 14/6* — к типу С. Вторая выборка, включающая в себя деформированные черепа, также характеризуется внутригрупповой изменчивостью. Но, несмотря на сложный антропологический состав катакомбников, которые практиковали обычай искусственной деформации головы, мужские и женские черепа сходны между собой по одним и тем же компонентам.

VI группа — группа вытянутых костяков в катакомбах или позднесеверокавказская культура — представлена в серии тремя мужскими черепами (*Восточный Маныч-2-1966: 42/3*; *Восточный Маныч-3-1966: 9/10 и 17/1*), считается родственной (однокультурной) V группе и помещена в один стратиграфический и хронологический горизонт [Сафронов 1974: 104]. В. А. Сафронов считает, что население этой группы пришло из Нижнего Поволжья, испытав там сильнейшее культурное влияние со стороны срубников, сказавшееся на их погребальном обряде, и сменило на территории Калмыкии V группу. Один из трех черепов (*Восточный Маныч-3-1966: 17/1*) по большинству таксономически важных признаков существенно отличается от двух других и определен как древний грацильный вариант уральской расы. Ранее на территории Калмыкии такие черепа не встречались. Два других черепа по морфологическим признакам тоже разнятся: один — максимально европеоидный,

¹ Здесь и далее нумерация кургана и погребения приводится также, как в полевых отчетах: 5/5 — это курган 5 погребение 5.

другой — с ослабленными европеоидными чертами. Но по своей краниологической характеристике соответствуют балтскому типу шнуру-керамической культурно-исторической общности.

Многие выводы, сделанные в процессе исследования, носят, по мнению А. В. Шевченко, дискуссионный характер и нуждаются в проверке новыми палеоантропологическими материалами и новыми историческими фактами [Шевченко 1986: 206].

1970–1990 гг. на территории республики ознаменовались масштабными спасательными археологическими раскопками. Это время крупных «строек века» (Калмыцко-Астраханская рисовая оросительная система (КАРОС), канал Волга – Чограй (КВЧ), нефтепровод Тенгиз – Новороссийск). Был накоплен большой объем антропологических материалов из таких могильников, как: *Большой Царын-1977; Зергента-1978; Гува-2-1978; Кермен Толга-1979; Хар Нуурин Толга-1980; Иджил-2-1981; Джангар-1980-1981; Эвдык-1982-1983; Дюкер-1982; Ергенинский-1981–1982; Улан Толга-1985; Шолмун Толга-1985; Ики-Зегиста-1986; Чограйский-1986; Цаган-Усн-1987; Яшкуль-1986; Канал Волга – Чограй-1988; Цаган-Нур-1989; Утта-Привольное-1989; Улан-Зуха-1990; Хар-Зуха-1991; Зунда-Толга-1994–1995*, хранящихся сейчас в фондах КалмНЦ РАН.

Здесь необходимо отметить большую заинтересованность А. В. Шевченко в развитии антропологических исследований калмыцких материалов. Он на протяжении многих лет лично приезжал в Калмыкию для исследования антропологических материалов, полученных в ходе археологических раскопок. Отмечая уникальную сохранность костных материалов, уже тогда он предлагал создать фондохранилище остеологических материалов на базе Калмыцкого института общественных наук. Им были проведены краниологические измерения на большом количестве антропологического материала, составлены антропологические отчеты по некоторым исследованным археологическим памятникам. К сожалению, большинство из этих исследований, как и археологических отчетов тех времен, так и не было опубликовано. Но сохранившиеся в фондах отдела антропологии Музея антропологии и

этнологии краниологические бланки с измерениями, заполненные А. В. Шевченко, были изданы А. А. Казарницким [[Шевченко 2009: 235–267](#)].

Первый период характеризуется доминированием индивидуально-типологического подхода при описании скелетных серий и базируется в основном на изучении краниологических выборок. Для изучения антропологических материалов он является временем накопления костных останков. Именно в этот период была собрана большая часть коллекции остеологических материалов, хранящейся в Калмыцком научном центре РАН.

Второй этап

Второй этап в изучении антропологических материалов с территории Республики Калмыкия начался после почти десятилетнего перерыва и связан в основном с современными археологическими раскопками периода 1998–2009 гг. [[Бембеева, Очир-Горяева 2021: 8–53](#)]. Современный этап охватывает период с конца 90-х гг. прошлого столетия по настоящее время.

В антропологических исследованиях этот этап характерен новым комплексным подходом к анализу антропологических источников, который основан на популяционном подходе с применением различных измерительных методик и неметрических программ исследования. При анализе антропологических материалов, помимо изучения морфологических особенностей у древнего населения, решаются и другие специфические проблемы: поиск решения проблем происхождения древнего населения в том или ином регионе, проблемы расогенеза, оценка палеодемографических и палеопатологических особенностей и т. д. В отличие от исследований советского и постсоветского периодов наряду с краниологическими материалами большое внимание уделяется костям посткраниального скелета. Остеологические материалы являются важнейшим источником информации для оценки морфологического облика древнего человека и особенностей его телосложения. Изучение болезней и патологий, а также маркеров стресса, оставивших свой след на костях скелета в целом, могут нам дать общую картину качества жизни исследуемой общности (см. табл. 2).

Таблица 2. Исследования антропологических материалов с территории Республики Калмыкия, проведенные в современный период

№ п/п	Могильник (название, группа (если есть), год раскопок)	Культура				
		Всего черепов	Ямная	Кагакомбная	Ямно-кагакомбная	Северо-кавказская
1	<i>Му-Шарет-1-1998/1999</i>	7	2 (М)	—	1 (Ж)	2 (Д) ¹
2	<i>Му-Шарет-4-1998/1999</i>	14	3 (М) 1 (Ж) 1 (Д) 1 (?) ²	1 (М)	—	—
3	<i>Манджикины-1-1998</i>	6	1 (М) 1 (Ж)	—	—	—
4	<i>Островной-2000</i>	53	1 (М) 1 (Ж) 1 (?)	5 (М) 5 (Ж) 2 (Д)	—	2 (М) 1 (Д)
5	<i>Малые Дербеты-2-2007</i>	23	—	2 (М) 6 (Ж) 9 (Д)	1 (М) 1 (Ж)	—
6	<i>Эвдык-1-1982/1983; Канал Волга – Чограй. Озерки-1988; Цаган-Нур-1989</i>	71	—	32 (М) 16 (Ж) 23 (Д)	—	—
	ИТОГО	174	13	101	3	5

¹ (Д) — детских черепов.

² (?) — половозрастное определение затруднено из-за плохой сохранности костяка.

[Table 2. Contemporary studies of anthropological material from Kalmykia's sites]

Культура			Характер исследований	Автор исследования
Срубная	Ранний железный век	Эпоха средневековья		
—	1 (М)	1 (Ж)	Краниоскопические, краниометрические	А. А. Хохлов [Хохлов 2001]
1 (М)	2 (М) 1 (Ж) 1 (Д)	2 (Ж)	Краниоскопические, краниометрические	
3 (М)	1 (М)	—	Краниоскопические, краниометрические, остеометрические	А. А. Хохлов, С. Б. Боруцкая [Хохлов, Боруцкая 2004]
6 (М) 1 (Ж) 7 (Д)	9 (М) 3 (Ж) 6 (Д) 2 (?)	1 (Ж)	Краниоскопические, краниометрические	М. А. Балабанова, А. А. Хохлов [Балабанова, Хохлов 2002]
—	1 (Ж)	2 (М) 1 (Ж)	Краниоскопические, остеометрические, палеопатологические	М. А. Балабанова, Е. В. Перерва [Балабанова, Перерва 2017]
—	—	—	Краниоскопические, палеодемографические, палеопатологические	Л. А. Бембеева, Т. В. Лиджикова [Бембеева, Лиджикова 2022]
18	27	7		

А. А. Хохлов, проанализировав морфологические особенности представителей ямной культуры Калмыкии, делает вывод о наличии в степях Прикаспия особого очага расогенеза. Резкое отличие ямников Калмыкии своим обликом (брахикrania в сочетании с широким и относительно низким лицом) от других носителей ямных традиций автор связывает с хвалынским населением, а также проникновением в состав древнеямного субстрата какого-то еще неизвестного антропологического компонента [Хохлов 2006: 136–146].

Существенное значение для понимания специфики образа жизни древних популяций имеют данные палеопатологических исследований. Палеопатология в настоящее время благодаря исследованиям и разработанным в этой области методикам А. П. Бужиловой [Бужилова 1995; 2005], М. Б. Медниковой [Медникова 1995] и др. из вспомогательного инструмента в рамках отечественной антропологии стала независимым научным направлением. В этой связи следует отметить работы антропологов А. А. Хохлова [Хохлов 2001: 94–99], М. А. Балабановой, А. А. Хохлова [Балабанова, Хохлов 2002: 245–258], М. А. Балабановой, Е. В. Перервы [Балабанова, Перерва 2017: 34–43], где, помимо половозрастных характеристик погребенных, дается описание заболеваний и патологических изменений на костях черепа и посткраниального скелета. В антропологических материалах из могильников *Островной-2000*, *Му-Шарет-1*, *4-2004*, *Малые Дербеты-2-2007* были обнаружены следы разнообразных заболеваний: остеохондроз, спондилез, пороз и периостатит длинных костей скелета, а также патологии зубочелюстной системы и т. д.

В работе А. А. Хохлова и С. Б. Боруцкой при исследовании костяков из погребений эпохи бронзы могильника *Манджикины-1-1998/2000* были отмечены массивные кости нижних конечностей и позвоночника, широкие плечи. Резко развитый мышечный рельеф костей и пояса верхних конечностей авторы объясняют особыми физическими нагрузками, выпадающими на плечевой пояс. При этом средний рост у мужчин составляет 173–185 см, женщин — 160 см [Хохлов, Боруцкая 2004: 218–219].

Анализ научных публикаций современных антропологов выявил закономерность, которая заключается в том, что все работы были основаны на анализе антропологических материалов какого-либо одного конкретного могильника, исследованного на территории Республики Калмыкия¹. В этой связи интерес представляют исследования А. А. Казарницкого в работе «Население азово-каспийских степей в эпоху бронзы (антропологический очерк)». Автор исследовал процесс формирования человеческих популяций эпохи бронзы в степях юга Восточной Европы на основе максимально возможного количества антропологических источников. В своих исследованиях А. А. Казарницкий опирался на краниологические измерения, сделанные А. В. Шевченко, а также на материалы современных работ, посвященных исследованиям антропологических материалов с территории Калмыкии [Хохлов 1999; Хохлов, Мимоход 2008; Балабанова, Хохлов 2002], и собственные исследования антропологических материалов, сохранившихся в Калмыцком институте гуманитарных исследований РАН (ныне — Калмыцкий научный центр РАН). Были пересмотрены некоторые аспекты палеоантропологии древнего населения этой территории с учетом новых методов, новой периодизации, новых и неопубликованных старых материалов [Казарницкий 2012: 5–254] (см. табл. 3).

Автором была сформирована серия из 6 мужских черепов, в которую вошли черепа носителей майкопской культуры из могильников: *Канал Волга – Чограй-1967: 13/5, 6/12; Эвдык-1-1982: 4/20; Манджикины-1-2000: 14/13; Зунда-Толга-1994: 1/13а, 1/14*, и 3 женских черепа из могильников: *Восточный Маныч-3-1966: 16/13; Восточный Маныч-1-1967: 19/8; Зунда-Толга-1995: 2/2*. В эту серию были включены два черепа новосвободненской культуры, представленные мужским черепом из могильника Эв-

¹ Исключением является работа А. А. Хохлова «О краниологических особенностях населения ямной культуры Северо-Западного Прикаспия», в которой были исследованы представители ямной культуры на территории Калмыкии [Хохлов 2006: 136–146].

Таблица 3. Исследования антропологических материалов с территории Республики Калмыкия, опубликованные А. А. Казарницким [Казарницкий 2012; Шевченко 2009]

№ п/п	Могильник (название, группа (если есть), год раскопок)	Всего черепов	Культура		
			Майкопская	Ямная	Ранне-катакомбная
1	<i>Архара-1962</i>	4	—	—	—
2	<i>Лола-2-1963</i>	2	—	—	1 (М)
3	<i>Элиста-1964</i>	11	—	—	—
4	<i>Восточный Маныч-1-1965</i>	48	1 (Ж)	10 (М) 5 (Ж)	3 (М) 3 (Ж)
5	<i>Восточный Маныч-2-1965</i>	30	—	6 (М) 5 (Ж)	5 (М) 2 (Ж)
6	<i>Восточный Маныч-3-1965</i>	28	1 (Ж)	3 (М) 3 (Ж)	3 (М)
7	<i>Чограйский-3-1986</i>	1	—	1 (М)	—
8	<i>Чограйский-4-1986</i>	2	—	1 (М)	—
9	<i>Чограйский-5-1986</i>	3	—	1 (М)	—
10	<i>Чограйский-6-1986</i>	4	—	—	3 (М)
11	<i>Чограйский-8-1986</i>	3	—	—	—
12	<i>Гува-2-1975</i>	1	—	—	—
13	<i>Заханата-1976</i>	2	—	—	—
14	<i>Большой Царын-1977</i>	1	—	—	—
15	<i>Зергента-1-1978</i>	1	—	—	—
16	<i>Кермен Толга-1979</i>	1	—	—	—
17	<i>ХарНуурин Толга-1980</i>	2	—	1 (М) 1 (Ж)	—
18	<i>Иджил-2-1981</i>	1	—	1 (М)	—
19	<i>Джангар-1981</i>	1	—	—	—
20	<i>Ергенинский-1981/1982</i>	9	—	—	—

[Table 3. Studies of anthropological material from Kalmykia's sites published by A. Kazarnitsky]

Культура				Характер исследований
Ямно-катакомбная	Катакомбная	Лопинская	Срубная	
1 (Ж)	3 (Ж)	—	—	краниометрические
-	1 (Ж)	—	—	краниометрические
1 (Ж)	7 (М) 3 (Ж)	—	—	краниометрические
3 (М)	14 (М) 8 (Ж)	1 (Ж)	—	краниометрические
—	6 (М) 5 (Ж)	1 (М)	—	краниометрические
4 (М) 4 (Ж)	3 (М) 6 (Ж)	1 (Ж)	—	краниометрические
—	—	—	—	краниометрические
1 (М)	—	—	—	краниометрические
2 (Ж)	—	—	—	краниометрические
—	1 (М)	—	—	краниометрические
—	2 (М) 1 (Ж)	—	—	краниометрические
—	—	—	1 (М)	краниометрические
—	—	—	2 (М)	краниометрические
—	—	—	1 (М)	краниометрические
—	—	—	1 (М)	краниометрические
—	—	—	1 (М)	краниометрические
—	—	—	—	краниометрические
—	—	—	—	краниометрические
—	—	—	1 (М)	краниометрические
—	7 (М) 2 (Ж)	—	—	краниометрические

№ п/п	Могильник (название, группа (если есть), год раскопок)	Всего черепов	Культура		
			Майкопская	Ямная	Ранне-катакомбная
21	<i>Эвдык-1-1982/1983</i>	19	1 (М) 2 (М/ Ж) ¹	3 (М)	—
22	<i>Улан-Толга-1985</i>	2	—	1 (М)	—
23	<i>Шолмун-Толга-1985</i>	2	—	1 (М)	—
24	<i>Ики-Зегиста-1986</i>	1	—	—	—
25	<i>Яшкуль-1986</i>	3	—	—	—
26	<i>Цаган-Усн-3-1987</i>	1	—	—	—
27	<i>Цаган-Усн-4-1987</i>	1	—	1 (М)	—
28	<i>Цаган-Усн-5-1987</i>	3	—	1 (М) 1 (Ж)	—
29	<i>Цаган-Усн-7-1987</i>	3	—	2 (М)	—
30	<i>Цаган-Усн-8-1987</i>	2	—	—	—
31	<i>Цаган-Усн-10-1987</i>	1	—	—	—
32	<i>Канал Волга – Чограй-259-1985</i>	1	—	1 (Ж)	—
33	<i>Канал Волга – Чограй-37-1985</i>	2	—	1 (М)	—
34	<i>Канал Волга – Чограй-53-1985</i>	1	—	1 (М)	—
35	<i>Канал Волга – Чограй-56-1985</i>	17	2 (М)	5 (М)	—
36	<i>Цаган-Нур-1989</i>	11	—	1 (Ж)	—
37	<i>Хар-Зуха-1991</i>	4	—	—	2 (М) 1 (Ж)
38	<i>Зунда-Толга-1994/1995</i>	5	2 (М) 1 (Ж)	1 (Ж)	—
39	<i>Манджискины-1-1998/2000</i>	6	1 (М)	—	—
40	<i>Островной-2000</i>	6	—	—	—
41	<i>Кевюды-1-2001</i>	1	—	—	—
	ИТОГО	247	11	58	23

¹ Новосвободненский тип.

Культура				Характер исследований
Ямно-катакомбная	Катакомбная	Лолинская	Срубная	
1 (Ж)	8 (М) 4 (Ж)	—	—	краниометрические
—	—	—	1 (М)	краниометрические
—	—	—	1 (М)	краниометрические
—	—	—	1 (М)	краниометрические
—	3 (М)	—	—	краниометрические
—	1 (Ж)	—	—	краниометрические
—	-	—	—	краниометрические
—	1 (М)	—	—	краниометрические
—	—	1(М)	—	краниометрические
—	1 (М) 1 (Ж)	—	—	краниометрические
—	1 (М)	—	—	краниометрические
—	—	—	—	краниометрические
—	1 (Ж)	—	—	краниометрические
—	—	—	—	краниометрические
—	6 (М) 4 (Ж)	—	—	краниометрические
—	6 (М) 3 (Ж)	—	1 (М)	краниометрические
—	—	1 (М)	—	краниометрические
—	1 (Ж)	—	—	краниометрические
—	—	4 (М) 1 (Ж)	—	краниометрические
—	—	3 (М) 3 (Ж)	—	краниометрические
—	—	1 (М)	—	краниометрические
17	110	17	11	

дык-1-1982: 4/22 и женским — *Эвдык-1-1982: 5/11*¹. Майкопская археологическая культура, датируемая 4 тысячелетием до н. э., широко известна как яркий феномен эпохи бронзы Восточной Европы с центром распространения в предгорьях Северного Кавказа, бассейне реки Кубань и ее притоков [Мунчаев 1994: 158–225]. Редкие майкопские погребения на территории Калмыкии отражают проникновение носителей этой культуры далеко в степь [Шишлина 2007: 164–173]. По данным межгруппового сопоставления со всеми сериями, черепа майкопской культуры отличаются от всех задействованных в каноническом анализе групп синхронного и более позднего восточно- и южно-европеоидного населения и оставлены особой группой населения, не связанной генетически с представителями местной ямной культуры.

В исследовании А. А. Казарницкого краниометрические исследования населения ямной культуры из вышеуказанных могильников Калмыкии позволяют охарактеризовать их следующим образом. Мужская серия в целом имеет ряд существенных общих черт: длинная, высокая и широкая мезобрахикранная коробка; невысокое и широкое лицо, резко профилированное в горизонтальной плоскости; низкие и широкие орбиты; очень высокое переносье, очень сильно выступающий нос. Женская серия имеет крупную брахикранную черепную коробку, невысокое и очень широкое лицо, менее профилированное на среднем уровне, чем у мужской, но со столь же сильно выступающим носом и высоким переносьем.

Черепы из раннекатакомбных погребений Калмыкии вне зависимости от пола обнаруживают очевидное сходство с предшествующим ямным населением той же территории, что, с учетом совпадения ареалов, вполне уместно трактовать как генетическое родство. То же, по большому счету, можно сказать и о женской ямно-катакомбной группе, в то время как особенности мужских черепов этой серии объясняются смешением населения ямной и

¹ Новосвободненская культура имеет своеобразный характер по погребальному обряду, но все же является вариантом майкопской культуры [Корневский 2004: 53].

катакомбной культур вследствие их продолжительного сосуществования на одной территории.

Ввиду многочисленности серии черепов, представляющих носителей восточно-маньчской катакомбной культуры, А. А. Казарницкий разделил их по географическому принципу на три выборки: южную, северную и центральную с западной частью территории современной Калмыкии.

Юг Калмыкии представлен в работе серией из 26 мужских и 20 женских черепов из могильников *Восточный Маньч-1, 2, 3-1965/1967; Чограйский-6, 7-1986*. Из них 9 мужских и 14 женских черепов несут на себе следы лобно-затылочной или кольцевой искусственной деформации. Для всей мужской краниологической выборки общими являются черты, известные в сериях предшествующего периода ранней бронзы: резкая горизонтальная профилированность лицевого скелета, очень высокое переносье, очень сильное выступление носовых костей, низкие и широкие хамеконхные орбиты, среднеширокий и средневысокий мезоринный нос. При этом отмечаются новые морфологические характеристики, такие как долихокrania и относительно более узкое лицо. Женская выборка столь же неоднородна, как и мужская, причем вне зависимости от деформации, что в определенной мере можно принять как косвенный аргумент против генетической (брачной) изоляции носителей традиции целенаправленного изменения формы головы. Здесь также встречаются черепа с новым для этого региона комплексом признаков: более узким и резко профилированным лицом в сочетании в долихокранией. При этом значительная часть выборки представлена мезо- и брахикранными вариантами с большими широтными размерами лицевого отдела. Для всех черепов отмечены и общие черты: резкая горизонтальная профилированность лица, высокое переносье, мезоринный и очень резко выступающий нос.

Северная часть территории современной Калмыкии представлена преимущественно мужскими сериями. Было исследовано 20 мужских черепов носителей восточноманьчской катакомбной культуры из трех крупных могильников: *Ергенинский-1981/1982*,

Эвдык-1-1982/1983, Цаган-Нур-1989. Искусственная деформация головы здесь встречена лишь в одном случае. В этой выборке, как и в южной, прослеживаются новые морфологические особенности: долихокrania в сочетании с более узким ортогнатным лицом. Однако большие поперечные размеры мозгового и лицевого отделов, а также мезогнатность отдельных черепов из могильника *Эвдык* свидетельствуют о неоднородности серии. Этому могло способствовать и оставшееся на данной территории население ямной культуры. В целом же результаты проведенного анализа говорят об очевидных изменениях в морфологии черепов северной части Калмыкии, произошедшие в период средней бронзы.

Краниометрия черепов центральной и западной части Калмыкии из могильников: *Элистинский-1965; Яшкуль-1986; Цаган-Усн-5, 10-1987; Канал Волга – Чограй-56-1988*, приводится в таблице индивидуальных измерений, но ввиду малочисленности серии в работе нет обобщенной характеристики.

В качестве первой попытки поиска вероятного исходного ареала нового для калмыцких степей морфологического комплекса эпохи средней бронзы в работе приводятся индивидуальные измерительные данные недеформированных черепов, происходящих из синхронных могильников соседних регионов — Ростовской и Волгоградской областей, расположенных к западу и северо-западу от Калмыкии. Проведенные исследования мужских краниологических серий Ростовской области обнаруживают те же особенности, что и в калмыцких выборках. Это позволяет рассматривать степи Калмыкии и Ростовской области как единый регион, на территории которого в эпоху средней бронзы зафиксировано появление нового для этих мест морфологического комплекса, сочетающего долихо- и гипердолихокранию с более высоким и менее широким, резче профилированным в горизонтальной плоскости ортогнатным лицом. Неоднородность мужской краниологической выборки свидетельствует о смешении пришлой и субстратной популяций. Установлена географическая закономерность распространения лептоморфного комплекса: от максимальной концентрации на юге Калмыкии — до минимальной в низовьях Дона. Женская выборка,

основанная на малочисленном материале, повторяет тенденцию, отмеченную в мужских выборках: преобладание долихокраничных и менее широколицых черепов на левом берегу Дона.

Таким образом, эти исследования ставят под сомнение происхождение носителей катакомбной культуры, предполагаемое А. В. Шевченко на основании их сходства с краниологическими сериями культуры шнуровой керамики Средней Европы [Шевченко 1986: 189], и позволяют предположить исходной территорией Северный Кавказ или Закавказье [Казарницкий 2012: 109–110].

Новая археологическая культура, выделенная в последние годы и получившая название лолинской [Мимоход 2002: 228–244; Мимоход 2007: 143–154], относится к VI группе погребений по классификации В. А. Сафронова и является следующей после распада восточно-катакомбной культуры. Краниологическая серия из лолинских погребений представлена 5 мужскими и 5 женскими черепами, пригодными для индивидуальных измерений из могильников: *Восточный Маныч-1, 2, 3-1965/1966; Хар-Зуха-1-1991; Манджикины-1-1999; Островной-2000; Кевюды-1-2002*. Мужская выборка характеризуется следующими параметрами: очень длинной, узкой и высокой черепной коробкой, гипердолихокраничной по черепному указателю и ортокраничной по высотно-продольному; широким, сильнонаклонным лбом; ортогнатным лицом средней высоты, резко профилированным в горизонтальной плоскости; широкими и хамеконхными орбитами; мезоринным носом средней ширины и высоты, очень сильно выступающим; среднеширокими носовыми костями и очень высоким переносьем. Женская группа, представленная только черепами из могильников южной части Калмыкии, имеет в среднем очень длинную, среднеширокую, высокую черепную коробку, долихокраничную по черепному указателю и ортокраничную по высотно-продольному; широкий и средненаклонный лоб; лицо средней высоты, широкое, мезогнатное по общелицевому углу; широкие и низкие хамеконхные орбиты; низкий нос средней ширины, хамеринный, сильно выступающий; среднеширокие носовые кости; очень высокое переносье.

При анализе катакомбно-лолинской серии для оценки масштаба внутрипопуляционной изменчивости носителей лолинской культуры использовали данные о черепах из восточно-маньчжских погребений на территории Калмыкии. Исходя из результатов исследования, установили, что морфологические особенности, свойственные черепахам лолинской культуры, находят близкие аналогии в краниологической серии восточно-катакомбной культуры, где часто встречаются лептоморфные долихокренные варианты. При этом можно выделить и специфическую лолинскую черту: еще более лептоморфное строение. По всей видимости, появление на территории Калмыкии и Ростовской области долихокренных черепов с неширокими, резко профилированными в горизонтальной плоскости лицами в период катакомбной культуры сохранилось и в финале средней бронзы.

Срубная культура погребений представлена серией из 11 мужских черепов из могильников на территории Калмыкии: *Большой Царын-1977*; *Гува-2-1978*; *Джангар-1980*; *Заханата-1976*; *Зергента-1-1979*; *Ики-Зегиста-1978*; *Кермен Толга-1979*; *Улан-Толга-1985*; *Шолмун-Толга-1985*; *Цаган-Нур-1989*. При сравнении с черепами лолинской культуры статистически достоверных различий не выявлено, исключение из анализа составляет единственный лолинский череп из могильника *Островной-2000: 6/5*, имеющий очень узкую черепную коробку. Внутригрупповой анализ мужских выборок из Ростовской, Астраханской областей и Республики Калмыкия позволяет предполагать морфологическую однородность с некоторыми локальными вариантами. Например, особенностью калмыцкой выборки является очень большой угол выступания носа, что отличает ее от остальных серий срубной культуры.

Таким образом, появление в краниологических сериях восточно-маньчжской катакомбной культуры нового лептоморфного краниологического комплекса постепенно приводит к широкому его распространению среди носителей лолинской культуры и полностью определяет морфологические особенности населения срубной культуры.

Постепенные изменения в морфологии черепов жителей азово-каспийских степей, произошедших на рубеже эпох ранней и средней бронзы и продолжавшиеся вплоть до начала раннего железного века, связаны, по всей видимости, с продолжительной диффузной миграцией в этот регион населения с юга, из Закавказья [Казарницкий 2012: 143].

В 2019 г. в Калмыцком научном центре РАН началась работа по формированию хранилища остеологических материалов, которое, помимо антропологической коллекции, включает в себя археозоологический материал (кости животных из погребений), а также костные останки из поселений, исследованных на территории Республики Калмыкия [Бембеева 2020; Бембеева 2020а; Бембеева 2021а]. На данный момент антропологическая коллекция насчитывает около 2 000 единиц из более 50 курганных могильников эпохи бронзы — позднего средневековья. Накопленный материал позволил перейти на новый уровень в антропологических исследованиях — палеодемографическое описание населения, проживавшего на территории современной Калмыкии и оставившего после себя такие археологические памятники, как курганные могильники.

Автором статьи совместно с младшим научным сотрудником КалмНЦ РАН Т. В. Лиджиковой был предпринят опыт реконструкции социально-демографических отношений в процессе формирования населения, проживавшего на территории Сарпинской низменности в эпоху средней бронзы [Бембеева, Лиджикова 2022: 1077–1093] (см. табл. 2). В своем исследовании авторы опирались на комплексный подход в изучении антропологических источников, включающий в себя анализ половозрастной структуры населения, оценку демографических особенностей (средняя продолжительность жизни индивидов, представленность по половой принадлежности, процент детской смертности), а также фиксацию физиологических и патологических особенностей скелета, маркеров стресса и травм. Исследуемая выборка состояла из 88 человек. Средний возраст смерти (с учетом детской смертности) в группе составил 26 лет. В результате исследования удалось определить, что для данной выборки была характерна высокая детская смерт-

ность и более долгий период жизни у мужчин, чем у женщин. Это обусловлено, вероятно, условиями жизни оседлых и скотоводческих коллективов [Алексеев 1972: 3, 20]. К числу нетипичных особенностей данной общности можно отнести сочетание довольно высокой детской смертности и двух пиков смерти в женской группе в репродуктивном возрасте, что может свидетельствовать о попытках сохранения стабильности популяции. Были проанализированы показатели уровня стрессов и физических нагрузок. Маркеры холодового стресса чаще всего встречались в мужской группе, так как они были активной частью населения. Об этом говорит и наличие физических травм и увечий, зафиксированных при изучении скелетов и относящихся к категории бытовых. Признаки эпизодических маркеров стресса свидетельствуют о том, что рацион питания данного населения в основном имел мясомолочную направленность, но ощущалась определенная нехватка минеральных веществ в детском и подростковом возрасте.

Заключение

Антропологические исследования на территории Республики Калмыкия напрямую связаны с археологическими раскопками подкурганых захоронений культурно-исторических общностей, заселявших эту территорию, начиная с эпохи бронзы (см. рис. 1).

Первые сведения о разрозненных черепках из раскопок П. С. Рыкова 1929–1933 гг. были опубликованы гораздо позже в 1967 г. Б. В. Фирштейн [Фирштейн 1967: 100–140]. Массовые раскопки в 1960–1970 гг. под руководством И. В. Сеницына и У. Э. Эрдниева дали достаточный материал для монографического исследования А. В. Шевченко [Шевченко 1986: 121–125]. Период с 1970 г. по 1990 г. ознаменовался масштабными спасательными археологическими раскопками в зонах строительства крупных «строек века»: КАРОС, КВЧ, нефтепровод Тенгиз – Новороссийск. Собранный в ходе этих и предыдущих раскопок костный материал позволил А. В. Шевченко провести краниоскопические и краниометрические исследования и заполнить краниометрические бланки с измерениями [Шевченко 2009: 235–267]. Неопубликованные сведения

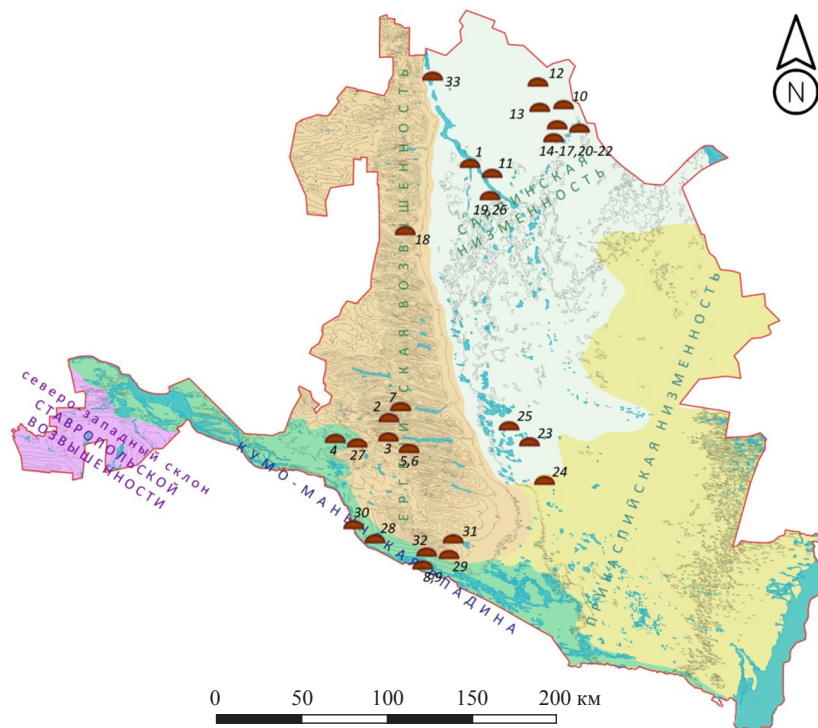


Рис. 1. Археологические памятники, исследованные на территории Республики Калмыкия

1 — Хурул Ханата-1929; 2 — Элиста-2-1931–1932; 3 — Три Брата-1934/1936; 4 — Цаган-Эльсин-1937; 5 — Архара-1962; 6 — Лола-2-1963; 7 — Элиста-1964; 8 — Восточный Маныч-1, 2, 3-1965; 9 — Чограйский-3, 4, 5, 6, 8-1986; 10 — Гува-2-1975; 11 — Заханата-1976; 12 — Большой Царын-1977; 13 — Зергента-1-1978; 14 — Кермен Толга-1979; 15 — Хар Нуурин Толга-1980; 16 — Иджил-2-1981; 17 — Джангар-1981; 18 — Ергенинский-1981–1982; 19 — Эвдык-1-1982–1983; 20 — Улан Толга-1985; 21 — Шолмун Толга-1984; 22 — Ики-Зегиста-1986; 23 — Яшкуль-1986; 24 — Цаган-Усн-3, 4, 5, 7, 8, 10-1987; 25 — Канал Волга – Чограй-259, 37, 53, 56-1985/1988; 26 — Цаган-Нур-1989; 27 — Хар-Зуха-1991; 28 — Зунда Толга-1994–1995; 29 — Манджикины-1-1998; 30 — Островной-2000; 31 — Кевюды-1-2001; 32 — Му-Шарет-1-1998–1999; 33 — Малые Дербеты-2-2007

[Fig. 1. Archaeological sites investigated in Kalmykia

1 — *Khurul Khanata-1929*; 2 — *Elista-2-1931–1932*; 3 — *Tri Brata-1934/1936*; 4 — *Tsagan-Elsin-1937*; 5 — *Arkhara-1962*; 6 — *Lola-2-1963*; 7 — *Elista-1964*; 8 — *Vostochny Manych-1, 2, 3-1965*; 9 — *Chograytsky-3, 4, 5, 6, 8-1986*; 10 — *Guva-2-1975*; 11 — *Zakhanata-1976*; 12 — *Bolshoi Tsaryn-1977*; 13 — *Zergenta-1-1978*; 14 — *Kermen Tolga-1979*; 15 — *Khar Nuurin Tolga-1980*; 16 — *Idzhil-2-1981*; 17 — *Dzhangar-1981*; 18 — *Yergeninsky-1981–1982*; 19 — *Evdyk-1-1982–1983*; 20 — *Ulan Tolga-1985*; 21 — *Sholmun Tolga-1984*; 22 — *Iki-Zegista-1986*; 23 — *Yashkul-1986*; 24 — *Tsagan-Usn-3, 4, 5, 7, 8, 10-1987*; 25 — *Volga–Chogray Canal-259, 37, 53, 56-1985/1988*; 26 — *Tsagan-Nur-1989*; 27 — *Khar-Zukha-1991*; 28 — *Zunda Tolga-1994–1995*; 29 — *Mandzhikiny-1-1998*; 30 — *Ostrovnoy-2000*; 31 — *Kevyudy-1-2001*; 32 — *Mu-Sharet-1-1998–1999*; 33 — *Malye Derbety-2-2007*

краниологических материалов, а также собственные исследования материалов с территории Калмыкии, наряду с антропологическими источниками из других регионов, легли в основу монографии А. А. Казарницкого [Казарницкий 2012]. Современный период в археологических исследованиях (1998–2009 гг.) характерен комплексным подходом в изучении археологических памятников, когда, помимо традиционного описания раскопок, исследуются материалы антропологических, палеозоологических, почвенных коллекций. Новый метод в исследованиях позволил ознакомиться с антропологическими материалами в полном объеме в работах антропологов А. А. Хохлова [Хохлов 2001: 94–99; Хохлов 2006: 136–146], М. А. Балабановой, А. А. Хохлова [Балабанова, Хохлов 2002: 245–258], М. А. Балабановой, Е. В. Перервы [Балабанова, Перерва 2017: 34–43].

Анализ научных публикаций выявил еще одну особенность: почти все исследования проводились на палеоантропологических материалах бронзового века. Несмотря на уникальную сохранность костных останков из древних захоронений, в трудах отечественных антропологов не отмечено¹ серьезной аналитической обработки данных, основанной на большом объеме накопленных

¹ Исключением являются труды А. В. Шевченко [Шевченко 1974; Шевченко 1986] и А. А. Казарницкого [Казарницкий 2012].

антропологических материалов из курганных могильников Калмыкии. В то же время в соседних областях Нижнего Поволжья такая работа проводилась довольно интенсивно, что было отражено в трудах антропологов: Г. Ф. Дебеца [Дебеч 1936: 65–80], Л. Г. Вуича [Вуич 1958: 418–425], В. В. Гинзбурга [Гинзбург 1959: 324–394], Н. М. Глазковой, В. П. Чтецова [Глазкова, Чтецов 1960: 285–292] и др. Возможно, сказывался дефицит специалистов этого профиля или отсутствовала заинтересованность археологов в подробном анализе антропологических материалов. Этим можно объяснить сравнительно небольшое количество публикаций о физических особенностях и происхождении популяций, заселявших в древности территорию современной Калмыкии. Тем не менее антропологические исследования, пусть и отложенные по времени, проводились и хронологически, в основном, были связаны с этапами археологических исследований.

Что касается выводов, к которым пришли ученые-антропологи, то их можно обобщить следующим образом:

— отмечено значительное разнообразие морфологических типов населения калмыцких степей в эпоху бронзы. Это обусловлено тем, что развитие населения происходило как на основе местных компонентов, так и под воздействием мигрантных групп со стороны Кавказского и Волго-Уральского очагов культурогенеза [Шевченко 1986; Казарницкий 2012];

— выявлено доминирование в изучении антропологических материалов в работах советских, а также российских антропологов индивидуально-типологических характеристик, которые базируются в основном на краниологических материалах;

— отмечено активное привлечение в антропологических исследованиях современных антропологов костей посткраниально-го скелета наряду с краниологическими материалами. Это в свою очередь повлияло на оценку морфологического облика древнего человека и особенностей его телосложения. Изучение болезней и патологий, а также маркеров стресса, оставивших свой след на костях скелета в целом, дает общую картину качества жизни исследуемой общности;

— комплексный подход к анализу антропологических источников, характерный для исследований современных антропологов, позволил по-новому взглянуть на характер физической эволюции населения. Применение в исследованиях различных методов естественно-научных направлений (статистики, генетики, палеопатологии и т. д.) позволило выявить неизвестные ранее особенности образа жизни, проводить реконструкции социально-демографических отношений в процессе формирования населения.

Литература

- Алексеев 1969 — *Алексеев В. П.* Происхождение народов Восточной Европы (краниологическое исследование). М.: Наука, 1969. 328 с.
- Алексеев 1972 — *Алексеев В. П.* Палеодемография СССР // Советская археология. Вып. 1. М.: Наука, 1972. С. 3–21.
- Балабанова, Хохлов 2002 — *Балабанова М. А., Хохлов А. А.* Краниологические материалы из погребений эпохи бронзы – раннего железного века в Калмыкии // Могильник Островной. Итоги комплексного исследования памятников археологии Северо-западного Прикаспия / отв. ред. Е. В. Цуцкин, Н. И. Шишлина. Элиста; М.: ГИМ, КИСЭПИ, 2002. С. 245–258.
- Балабанова, Перерва 2017 — *Балабанова М. А., Перерва Е. В.* Результаты изучения антропологического материала // Древние некрополи Ергенинской возвышенности. Элиста: КалмНЦ РАН, 2017. С. 34–43.
- Бембеева 2020 — *Бембеева Л. А.* Первые шаги по созданию фондохранилища антропологического и археозоологического материала КалмНЦ РАН // Бюллетень Калмыцкого научного центра РАН. 2020. № 2. С. 29–48. DOI: 10.22162/2587-6503-2020-2-14-29-48.
- Бембеева 2020a — *Бембеева Л. А.* Анализ распределения антропологических материалов (костей посткраниального скелета) по курганным группам // Бюллетень Калмыцкого научного центра РАН. 2020. № 3. С. 10–25. DOI: 10.22162/2587-6503-2020-3-15-10-25
- Бембеева, Очир-Горяева 2021 — *Бембеева Л. А., Очир-Горяева М. А.* Археологические памятники волго-маньчских степей (по материалам раскопок с 1998 по 2009 гг.) // Бюллетень Калмыцкого научного центра РАН. 2021. № 1. С. 8–53. DOI: 10.22162/2587-6503-2021-1-17-8-53
- Бембеева 2021a — *Бембеева Л. А.* Краниологические материалы, хранящиеся в фондах Калмыцкого научного центра РАН // Бюллетень Калмыцкого научного центра РАН. 2021. № 3. С. 182–203. DOI: 10.22162/2587-6503-2021-3-19-182-203

- Бембеева, Лиджикова 2022 — *Бембеева Л. А., Лиджикова Т. В.* Половозрастная структура населения катакомбной культуры Сарпинской низменности (по материалам археологических раскопок на территории Республики Калмыкия) // *Oriental Studies*. 2022. Т. 15. № 5. С. 1077–1093. DOI: 10.22162/2619-0990-2022-63-5-1077-1093
- Бужилова 1995 — *Бужилова А. П.* Древнее население: (палеопатологические аспекты исследования). М.: ИА РАН, 1995. 189 с.
- Бужилова 2005 — *Бужилова А. П.* Homo sapiens: История болезни. М.: Яз. слав. культур, 2005. 320 с.
- Виноградов 2016 — *Виноградов А. В.* История антропологических исследований // *Научное обозрение. Биологические науки*. № 1. М.: Научно-издательский центр «Академия Естествознания», 2016. С. 24–39.
- Вуич 1958 — *Вуич Л. Г.* Черепа из курганов эпохи бронзы и сарматского времени на левом берегу Нижнего Дона // *Материалы и исследования по археологии СССР*. 1958. № 62. С. 418–425.
- Гинзбург 1959 — *Гинзбург В. В.* Этнические связи древнего населения // *Материалы и исследования по археологии СССР*. 1959. № 60. С. 324–394.
- Глазкова, Чтецов 1960 — *Глазкова Н. М., Чтецов В. П.* Палеоантропологические материалы нижеволжского отряда сталинградской экспедиции // *Материалы и исследования по археологии СССР*. 1960. № 78. С. 285–292.
- Городцов 1916 — *Городцов В. А.* Культуры бронзовой эпохи в Средней России // Отдельный оттиск из «Отчета Императорского Российского Исторического музея в Москве за 1914 год». М., 1916. 106 с.
- Дебец 1936 — *Дебец Г. Ф.* Материалы по палеоантропологии СССР. Нижнее Поволжье // *Антропологический журнал*. 1936. № 1. С. 65–80.
- Казарницкий 2012 — *Казарницкий А. А.* Население азово-каспийских степей в эпоху бронзы (антропологический очерк). СПб.: Наука, 2012. 264 с.
- Корневский 2004 — *Корневский С. Н.* Древние земледельцы и скотоводы Предкавказья: майкопско-новосвободненская общность. М.: Наука, 2004. 243 с.
- Марковин 1960 — *Марковин В. И.* Культура племен Северного Кавказа в эпоху бронзы (II тыс. до н. э.). М.: АН СССР, 1960. 152 с.
- Медникова 1995 — *Медникова М. Б.* Древние скотоводы Южной Сибири: палеоэкологическая реконструкция по данным антропологии. М.: Ин-т археологии РАН, 1995. 216 с.
- Мимоход 2002 — *Мимоход Р. А.* Погребения финала средней – поздней бронзы могильника Островной // *Могильник Островной. Итоги ком-*

- плексного исследования памятников археологии Северо-западного Прикаспия / отв. ред. Е.В. Цуцкин, Н.И. Шишлина. Элиста; М.: ГИМ, КИСЭПИ, 2002. С. 228–244.
- Мимоход 2007 — *Мимоход Р. А.* Лолинская культура финала средней бронзы Северо-западного Прикаспия // *Российская археология*. 2007. № 4. С. 143–154.
- Мунчаев 1994 — *Мунчаев Р. М.* Майкопская культура // *Археология. Эпоха бронзы Кавказа и Средней Азии. Ранняя и средняя бронза*. М.: Наука, 1994. С. 158–225.
- Очир-Горяева 2008 — *Очир-Горяева М. А.* Археологические памятники волго-маньчских степей (свод памятников, исследованных на территории Республики Калмыкия в 1929–1997 гг.) Элиста: Герел, 2008. 298 с.: илл.
- Перерва, Дьяченко 2019 — *Перерва Е. В., Дьяченко А. Н.* Население бронзового века Нижнего Поволжья в трудах отечественных антропологов // *Вестник Волгоградского государственного университета*. Сер. 4. История. Регионоведение. Международные отношения. 2019. № 3. С. 205–223.
- Сафронов 1974 — *Сафронов В. А.* Классификация и датировка памятников бронзового века Северного Кавказа // *Сообщения Научно-методического Совета по охране памятников культуры Министерства культуры СССР*. Вып. 7. М.: Знание, 1974. С. 23–173.
- Фирштейн 1967 — *Фирштейн Б. В.* Антропологическая характеристика населения Нижнего Поволжья в эпоху бронзы // *Памятники эпохи бронзы юга европейской части СССР*. Киев: Наукова думка, 1967. С. 100–140.
- Хохлов 1999 — *Хохлов А. А.* Краниологические материалы могильника Манджикины-1 // *Могильник Манджикины-1 — памятник эпохи бронзы — раннего железного века Калмыкии (опыт комплексного исследования)*. М.; Элиста: ГИМ, КИСЭПИ, 1999. С. 32–38.
- Хохлов 2001 — *Хохлов А. А.* Краниологические материалы из погребений могильников Му-Шарет-1 и Му-Шарет-4 // *Могильники Му-Шарет в Калмыкии: комплексное исследование*. М.; Элиста: ГИМ, КИСЭПИ, 2001. С. 94–99.
- Хохлов, Боруцкая 2004 — *Хохлов А. А., Боруцкая С. Б.* Палеоантропологический анализ погребений эпохи бронзы курганного могильника Манджикины // *Экология и демография человека в прошлом и настоящем: Тр. Третьих антропол. чтений к 75-летию со дня рождения акад. В. П. Алексеева*. М.: Энциклопедия рос. деревень, 2004. С. 218–219

- Хохлов 2006 — *Хохлов А. А.* О краниологических особенностях населения ямной культуры Северо-западного Прикаспия // Вестник антропологии. 2006. Вып. 14. С. 136–146.
- Хохлов, Мимоход 2008 — *Хохлов А. А., Мимоход Р. А.* Краниология населения степного Предкавказья и Поволжья в посткатакомбное время // Вестник антропологии. Вып. 16. М.: Институт этнологии и антропологии им. Н. Н. Миклухо-Маклая РАН, 2008. С. 44–69.
- Шевченко 1974 — *Шевченко А. В.* Антропологическая характеристика населения Калмыкии в эпоху бронзы // Сообщения Научно-методического Совета по охране памятников культуры Министерства культуры СССР. Вып. 7. М.: Знание, 1974. С. 199–205.
- Шевченко 1986 — *Шевченко А. В.* Антропология населения южно-русских степей в эпоху бронзы // Антропология древнего и современного населения европейской части СССР. Л.: Наука, 1986. С. 121–215.
- Шевченко 2009 — *Шевченко А. В.* Краниологические материалы из могильников эпохи бронзы Калмыкии // Микроэволюционные процессы в человеческих популяциях. СПб.: МАЭ РАН, 2009. С. 235–267.
- Шишлина 2007 — *Шишлина Н. И.* Северо-западный Прикаспий в эпоху бронзы // Труды Государственного исторического музея. Вып. 165. М.: Государственный исторический музей, 2007. С. 164–173.