


Археологические коллекции, сформированные по результатам раскопок на территории Калмыкии, как источник по истории раннего железного века

Эрдни Анатоьевич Кекеев¹

¹ Калмыцкий научный центр РАН (д. 8, ул. им. И. К. Илишкина, 358000 Элиста, Российская Федерация)
младший научный сотрудник
 0000-0002-2460-8518. E-mail: kekeev.kekeev[at]yandex.ru

© КалмНЦ РАН, 2023

© Кекеев Э. А., 2023

Аннотация. *Введение.* Археологические коллекции раннего железного века, сформированные по результатам раскопок на территории Калмыкии, в настоящее время хранятся в музеях России: Национальном музее Республики Калмыкия им. Н. Н. Пальмова (г. Элиста), Саратовском областном музее краеведения (г. Саратов), Государственном историческом музее (г. Москва), а также в нескольких общественных музеях Калмыкии. *Целью* статьи является анализ археологических коллекций, сформированных по результатам раскопок на территории Калмыкии, как источника по истории раннего железного века. *Результаты.* Проведен анализ, в ходе которого находки раннего железного века были рассмотрены по происхождению, материалу изготовления, категориям инвентаря, использованию в музейных экспозициях, по степени введения их в научный оборот. *Результаты.* Установлено, что в фондах указанных музеев хранится почти 1 500 ед. хр., которые происходят из погребальных памятников. Изучение распределения находок по материалу изготовления показало, что большая часть предметов является изделиями из глины — 37,4 %, бронзы — 19,5 % и железа — 18,1 %. Предметы данного периода можно разделить на три основные категории погребального инвентаря: посуда (в основном глиняная, реже металлическая), предметы вооружения и элементы конской упряжи, личные предметы и украшения. Анализ востребованности изучаемых предметов раннего железного века показал, что находки из Калмыкии мало используются в музейно-выставочной работе и являются частью постоянной экспозиции только в Национальном музее Республики Калмыкия.

Ключевые слова: Калмыкия, Национальный музей Республики Калмы-

кия, Саратовский областной музей краеведения, Государственный исторический музей, музейные фонды, археологические коллекции, археологические находки, ранний железный век

Благодарность. Исследование проведено в рамках государственной субсидии — проект «Юго-восточный пояс России: исследование политической и культурной истории социальных общностей и групп» (номер государственной регистрации: 122022700134-6).

Для цитирования: Кекеев Э. А. Археологические коллекции, сформированные по результатам раскопок на территории Калмыкии, как источник по истории раннего железного века // Бюллетень Калмыцкого научного центра РАН. 2023. № 3. С. 36–59. DOI: 10.22162/2587-6503-2023-3-27-36-59

Archaeological collections from the monuments of the Republic of Kalmykia as a source on the history of the Early Iron Age

*Erdni A. Kekeev*¹

¹ Kalmyk Scientific Center of the RAS (8, Ilishkin St., 358000 Elista, Russian Federation)

Junior researcher

 0000-0002-2460-8518. E-mail: kekeev.kekeev[at]yandex.ru

© KalmSC RAS, 2023

© Kekeev E. A., 2023

Abstract. *Introduction.* Archaeological collections of the Early Iron Age, formed by the results of excavations on the territory of the Republic of Kalmykia, are currently stored in museums in Russia: The National Museum of the Republic of Kalmykia named after N. N. Palmov (Elista), the Saratov Regional Museum of Local Lore (Saratov), the State Historical Museum (Moscow), as well as in several public museums of Kalmykia. *Goals.* The purpose of the article is to analyze archaeological collections from the monuments of the Republic of Kalmykia as a source in the history of the Early Iron Age. *The progress of the work.* The analysis was carried out, during which the finds of the Early Iron Age were considered by origin, material of manufacture, categories of inventory, use in museum exhibitions, and the degree of their introduction into scientific circulation. *Results.* It has been established that the funds of these museums contain almost 1,500 units of horseradish, which originate from funerary monuments. The study of the dis-

tribution of finds by material of manufacture showed that most of the objects are made of clay — 37.4%, bronze — 19.5% and iron — 18.1%, Objects of this period can be divided into three main categories of funeral equipment: tableware (mainly clay, less often metal), weapons and elements of horse harness, personal objects and decorations. An analysis of the relevance of the studied objects of the Early Iron Age showed that finds from Kalmykia are rarely used in museum and exhibition work and are part of the permanent exhibition only in the National Museum of the Republic of Kalmykia.

Keywords: Republic of Kalmykia, National Museum of the Republic of Kalmykia, Saratov Regional Museum of Local Lore, State Historical Museum, Museum funds, archaeological collections, archaeological finds, Early Iron Age
Acknowledgements. The reported study was funded by government subsidy, project no. 122022700134-6 ‘The Southeastern Belt of Russia: Exploring Political and Cultural History of Social Communities and Groups’.

For citation: Kekeev E. A. Archaeological Collections from the Monuments of the Republic of Kalmykia in Russian Museums (comprehensive analysis). *Bulletin of the Kalmyk Scientific Center of the RAS*. 2023; 3: 36–59. (In Russ.). DOI: 10.22162/2587-6503-2023-3-27-36-59

1. Введение

В последние годы в археологической науке всё больше внимания уделяется сохранению археологических объектов. Это касается как самих памятников, так и вещественных источников, полученных в результате полевых работ. Проблема организации комплектования, учёта, хранения и использования археологических предметов в составе музейных коллекций стала объектом целого ряда исследований [Баранов 2019: 66–74; Дикий 2019: 96–101; Замотаева, Шиповалова 2022: 51–55; Казанцева 2019: 57–66; Радовская 2023: 316–323; и др.].

Данная работа является продолжением исследований автора, посвященных подробному изучению археологических коллекций сформированных в результате изучения памятников на территории Калмыкии. Изучены собрания предметов из отдельных археологических памятников (*Лола, Архара, Восточный Маныч* и др.) [Кекеев 2011: 70–74; Кекеев 2013: 27–30; и др.]. Кроме этого, проведен анализ состояния коллекций, хранящихся в Национальном музее Республики Калмыкия им. Н. Н. Пальмова и Саратовском област-

ном музее краеведения [Кекеев 2021а: 806–824; Кекеев 2021б: 141–154; Кекеев 2021в: 150–164; Кекеев 2022: 81–105].

Целью данного исследования является анализ археологических коллекций, сформированных по результатам раскопок на территории Калмыкии, как источника по истории раннего железного века, в частности анализ находок по происхождению, материалу изготовления, категориям инвентаря, степени изученности, использованию в экспозиции и на выставках, публикации их в каталогах.

2. Материалы

Основной источниковой базой для проведенного исследования послужили Книги поступлений и описи археологических фондов Национального музея Республики Калмыкия им. Н. Н. Пальмова (далее — НМ РК), Саратовского областного музея краеведения (далее — СОМК) и Государственного исторического музея (далее — ГИМ). В работе по установлению культурно-хронологической принадлежности археологических находок автор руководствовался данными из полевых отчетов и публикаций археологов [Синицын, Эрдниев 1971; Синицын 1978; Шнайдштейн 1981: 78–120; Шнайдштейн 1985: 79–94; Очир-Горяева 2008; Бембеева, Очир-Горяева 2021; и др.].

В результате предыдущих исследований установлено, что материалы из раскопок на территории Калмыкии 1929–1937 гг. направлялись в Саратовский областной музей краеведения, а формирование археологических фондов Национального музея в Элисте и Государственного исторического музея началось с раскопок 1961 г. [Кекеев 2022: 84–85].

Изученные археологические памятники раннего железного века на территории Республики Калмыкия являются погребальными памятниками курганного типа, соответственно, все находки относятся к погребальному инвентарю. По данным М. А. Очир-Горяевой и Л. А. Бембеевой, в период с 1929 по 2009 гг. на территории Республики Калмыкия исследовано 4 365 погребений, из которых 897 (20,5 %), датировано ранним железным веком [Бембеева, Очир-Горяева 2021: 8–53; Очир-Горяева 2008: 248–252].

3. Общая характеристика погребальных памятников раннего железного века и выявление наиболее представленных могильников

При описании погребальных памятников раннего железного века на территории Калмыкии следует сказать, что большая часть погребений была впущена в насыпи курганов бронзового века. В случае, когда курган сооружался представителями одной из археологических культур раннего железного века, размеры насыпи редко превышали один метр в высоту и 20 м в диаметре.

В результате исследования М. А. Очир-Горяевой установлено, что все могильники или курганные группы, в которых большинство (более 60 %) составляли погребения кочевников раннего железного века и средневековья, локализуются в Сарпинской низменности и в районе Яшкульских озер. Курганные группы в основном расположены на небольших повышениях рельефа в виде курганного поля. Протяженность могильников, как правило, небольшая, курганы располагались бессистемно в виде произвольной формы скоплений [Очир-Горяева 2008: 147].

Именно в Сарпинской низменности исследованы наиболее крупные памятники раннего железного века. В 1974–1980 гг. проводились спасательные археологические раскопки памятников, расположенных в зоне строительства Сарпинской оросительной системы и Калмыцко-Астраханской рисовой оросительной системы. Здесь под руководством Е. В. Шнайдштейн раскопаны курганные могильники *Кутцын Толга* (1974 г.) (41 погребение датировано ранним железным веком) [Шнайдштейн 1981: 78–120] и *Заханата* (1976 г.) (29 погребений) [Шнайдштейн 1985: 70–94]. В 1980 г. под руководством Е. В. Цуцкина исследована группа *Хар Нуурин Толга* (1980 г.) (21 погребение) [Цуцкин 1980]. На границе между Ергенинской возвышенностью и Сарпинской низменностью располагался могильник *Чкаловский* (29 погребений датированы ранним железным веком), который был раскопан экспедицией под руководством Н. А. Николаевой в 1984 г. [Николаева 1984].

Отдельно необходимо выделить группу погребений раннего железного века среди памятников, исследованных в Кумо-Манычской впадине под руководством И. В. Сеницына и У. Э. Эрдниева

в 1965–1967 гг. в зоне затопления водами Чограйского водохранилища и объединенных общим названием *Восточный Маныч*. В результате этих работ было изучено 1 541 погребение, из которых 185 было отнесено к раннему железному веку [Синицын 1978; Синицын, Эрдниев 1987; и др.].

4. Анализ распределения фондов археологических находок по материалу изготовления и категориям погребального инвентаря с описанием выделяющихся комплексов

В результате изучения фондов археологических находок раннего железного века, установлено, что в НМ РК, СОМК и ГИМ хранится почти 1 500 находок. Большая часть предметов из погребального инвентаря раннего железного века изготовлена из глины (545 ед. хр. — 37,4 %), бронзы (284 ед. хр. — 19,5 %), железа (264 ед. хр. — 18,1 %). Всего 1 093 находки (75 %) изготовлено из указанных материалов. Следующими являются кость (53 ед. хр. — 3,6 %), камень (43 ед. хр. — 2,9 %), стекло (20 ед. хр. — 1,4 %), паста (19 ед. хр. — 1,3 %). Всего из этих материалов изготовлено 9,2 % находок. Итого из всех указанных материалов были изготовлены 84,2 % находок. Остальные предметы изготовлены из дерева, кремня, минералов, мела, раковин, янтаря, серебра, золота, гешира, кожи, ткани и т. д.

Предметы данного периода можно разделить на три основные категории погребального инвентаря: посуда (в основном глиняная, реже металлическая), предметы вооружения и элементы конской упряжи, личные предметы и украшения.

Большая часть глиняных сосудов относится к сосудам с закрытой формой — сосуд, горшок, кувшин, сосудик. Меньшая часть предметов имеет открытую форму — миска, чаша, стакан, курильница. Глиняная посуда, которая входила в состав инвентаря, использовалась для заупокойной пищи. Среди этих предметов встречаются как грубые лепные изделия с костровым обжигом (см. рис. 1), так и привозные серолощенные гончарные кувшины (см. рис. 2) и миски (см. рис. 3). В основном посуда не имеет орнамента или украшена простыми приемами: наколы палочкой, защипы, иногда прочерченные рисунки в виде непонятных значков [Очир-Горяева 2008: 182].



Рис. 1. Сосуд глиняный (курганный могильник Архара, курган 5, погребение 1) [Археологические коллекции 2018: 35]



Рис. 2. Сосуд глиняный (кувшин) (курганный могильник Восточный Маныч, левый берег, 2 группа, 1966 г., курган 35, погребение 1) [Археологические коллекции 2018: 120]

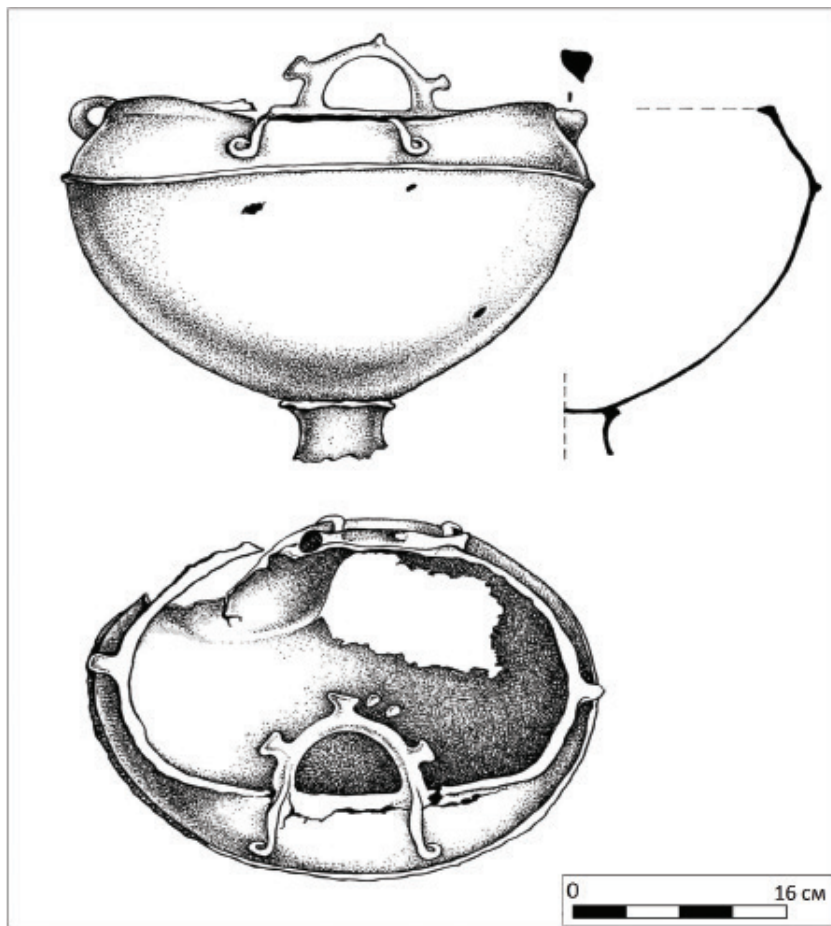


Рис. 3. Миска глиняная (курганный могильник *Восточный Маныч*, левый берег, 2 группа, 1966 г., курган 38, погребение 1) [Археологические коллекции 2018: 122]

Сосудов, изготовленных из металла, гораздо меньше. В основном это плохо сохранившиеся бронзовые котлы, которые, кроме прямого утилитарного назначения в качестве сосуда для заупокойной пищи, рассматриваются как показатели особого социального статуса владельца. Следы изношенности и починки на некоторых экземплярах может свидетельствовать о значительной ценности для кочевников данной категории инвентаря. Об этом же свидетельствуют случаи укрытия котлов от грабителей в специально устроенных тайниках [Очир-Горяева 2008: 194].

Одна из подобных находок была сделана в результате исследования богатого сарматского погребения, которое было обнаружено близ поселка Яшкуль в могильнике *Канал Волга-Чограй*, в курганной группе 37 (далее — *КВЧ-37*), состоявшего из одиночного кургана. В северо-западном углу погребения был обнаружен тайник, в котором стоял бронзовый литой котел на полом раструбообразном поддоне, сохранившемся частично, с полусферическим туловом, опоясанным в средней части валиком — имитацией веревочки¹ (см. рис. 4) [Очир-Горяева, Лапа 2002: 200–205; Очир-Горяева 2019: 5–60; Ochir-Goryaeva 2008: 353–387].

¹ Данный бронзовый котел хранится в Национальном музее Республики Калмыкия им. Н. Н. Пальмова под инвентарным номером 7652/6.



*Рис. 4. Котел бронзовый (курганый могильник
Канал Волга-Чограй, группа 37, курган 1, погребение 1)
[Очир-Горяева 2019: 50, рис. 5]*

Следующим блоком являются предметы вооружения, изготовленные из железа и бронзы (мечи, кинжалы, наконечники стрел и др.), которые порой отличались превосходным качеством изготовления и разнообразием форм. Клинковое вооружение в основном представлено мечами (размерами более полуметра в длину) и двулезвийными кинжалами, так называемыми акинаки (см. рис. 5). По

оформлению среди них различают несколько типов по сочетанию формы навершия и перекрестья.



Рис. 5. Меч (кинжал) железный (беспаспортная находка).

Фото Э. А. Кекеева

Мечи и кинжалы являются одной из основных категорий в погребениях воинов раннего железного века. В погребении 22 кургана 5 могильника *Заханата* был найден один из наиболее древних мечей с брусковидным навершием и почковидным перекрестьем [Шнайдштейн 1985: 79–80]. В Элистинском могильнике в погребении 1 кургана 21 и в погребении 1 кургана 37 были обнаружено два меча с брусковидным навершием и узким сердцевидным перекрестьем¹ [Синицын, Эрдниев 1971: 87, 100–101]. В могильнике *Эвдык* на западном берегу оз. Цаган-Нур найден короткий меч-акинак с антенным навершием и почковидным перекрестьем. Еще один меч с антенным навершием найден в воинском погребении на восточном противоположном берегу этого озера в кургане 7 могильника *Цаган-Нур* [Очир-Горяева 2008: 183].

Наконечники стрел в погребениях представлены колчанными наборами, сами колчаны изредка сохраняются в виде составных частей (костяные накладки, фрагменты бересты и/или кожи). Бронзовые и железные наконечники стрел различаются, прежде всего, по типу насада — с выступающей втулкой и с утопленной внутренней втулкой (см. рис. 6). По форме наконечника они делятся на двулопастные, трехлопастные и трехгранные. По несколько штук в колчанных наборах встречаются также костяные наконечники четырехугольной и треугольной пирамидальной форм (см. рис. 7) [Очир-Горяева 2008: 184].

¹ Оба этих меча хранятся в Национальном музее Республики Калмыкия им. Н. Н. Пальмова под инвентарными номерами КП 3147 и КП 3168 соответственно.



Рис. 6. Наконечники стрел бронзовые (Элистинский могильник, курган 37, погребение 1) [Археологические коллекции 2018: 67]



Рис. 7. Наконечники стрел костяные (Элистинский могильник, курган 37, погребение 1) [Археологические коллекции 2018: 67]

Колчанные наборы встречаются вместе с коротким мечом или кинжалом. Наконечники стрел являются частью колчаных наборов, но сам колчан чаще всего, как указано выше, сохраняется фрагментарно или не сохраняется вообще. Среди таких погребений выделяется несколько комплексов. В могильнике *Цаган-Усн-7* в 1987 г. В. П. Шиловым исследован редкий случай двухъярусного погребения. Инвентарь нижнего погребения состоял из колчанного набора (87 бронзовых наконечников стрел, один железный наконечник стрелы), короткого меча-акинака, каменного сигаровидного оселка и плоской прямоугольной плитки для заточки стрел [Очир-Горяева 2008: 184]. В исследованном У. Э. Эрдниевым и И. В. Синецким в 1964 г. Элистинском могильнике обнаружено погребение 1 кургана 21, в котором был погребен воин с коротким мечом, набором стрел изготовленных из бронзы, железа и кости [Синецын, Эрдниев 1971: 87]. Интересным является погребение 9 из кургана 7 в могильнике *Заханата*, в котором были обнаружены останки двух мужчин, с правой стороны одного из погребенных был положен железный короткий меч. Вдоль левой руки погребенного лежало около 60 трехлопастных черешковых железных наконечников стрел [Шнайдштейн 1985: 85–86].

Особое место в системе ценностей кочевников всех эпох занимал боевой конь, который играл ключевую роль в повседневной жизни кочевников. В погребальном обряде особое место занимают конь и предметы конской упряжи. Среди данной категории инвентаря выделяются уздечные бляшки, псалии, фалары, выполненные в зверином стиле. По представлениям древних, изображения зверей обладали магической силой, служили оберегами, придавали своему обладателю качества изображенных зверей [Очир-Горяева 2009а: 61].

Одним из выдающихся комплексов, исследованных на территории Калмыкии, является вышеупомянутое погребение воина-всадника из могильника *КВЧ-37* близ п. Яшкуль. В погребении мужчины средних лет был обнаружен богатый инвентарь, состоящий из предметов вооружения и элементов костюма. Комплекс вооружения состоял из длинного и короткого железных мечей, остатков кожаного колчана и нескольких десятков железных наконечников стрел. Вдоль туловища погребенного, на длинных костях конечностей и на костях позвоночника было

обнаружено 3 326 мелких золотых бляшек. Нашивные штампованные бляшки из золотой фольги были представлены тремя разновидностями: бляшки в виде трехступенчатой пирамидки (179 шт.), бляшки в виде четырехлепестковой розетки (76 шт.) и круглые гладкие бляшки (3 071 шт.). В результате дальнейшего изучения погребения было обнаружено два тайника, в одном из которых стоял вышеописанный бронзовый котел (см. рис. 4), а во втором — богатый комплекс упряжи коня. Предметы данного комплекса являлись образцами высокого ювелирного искусства: семь золотых уздечных блях (см. рис. 8), железные однокольчатые удила с псалиями, концы которых были оформлены в виде круглых золотых полусферических блях (см. рис. 9), золотые оконечники ремней, два крупных нагрудных позолоченных серебряных фалара (см. рис. 10), серебряная обкладка воротника, или обкладка назагылочного козырька шлема [Очир-Горяева, Лапа 2002: 200–205; Очир-Горяева 2019: 5–60; Ochir-Goryaeva 2008: 353–387].

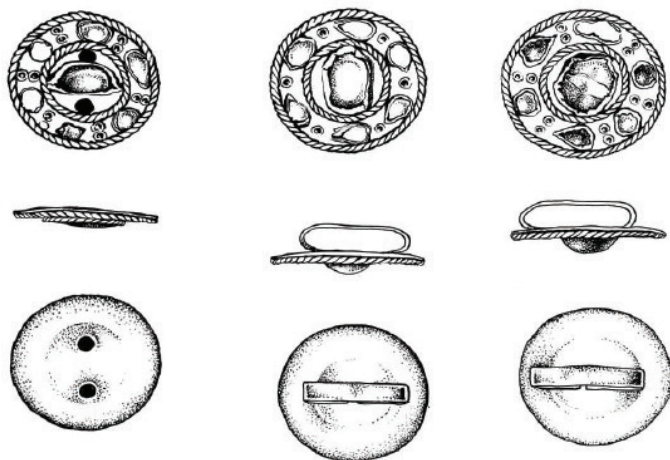


Рис. 8. Фалары уздечные золотые со вставками (курганный могильник Канал Волга-Чограй, группа 37, курган 1, погребение 1) [Очир-Горяева 2019: 51, рис. 6]

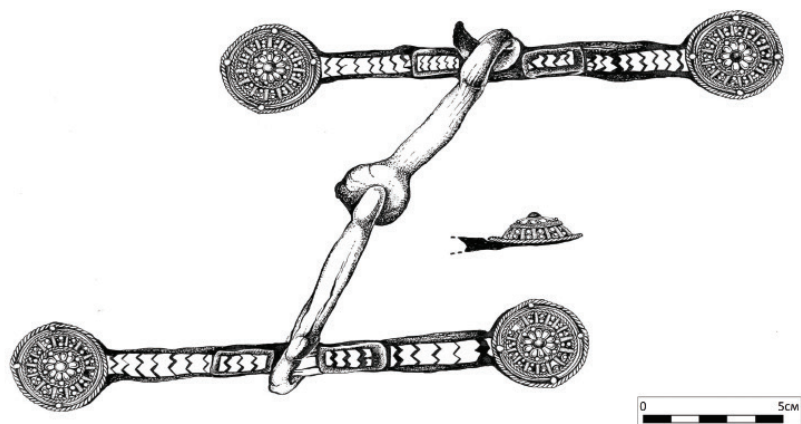


Рис. 9. Псалии железные с инкрустацией из золота и дисковидными золотыми окончаниями (курганный могильник Канал Волга-Чограй, группа 37, курган 1, погребение 1) [Очир-Горяева 2019: 53, рис. 7]

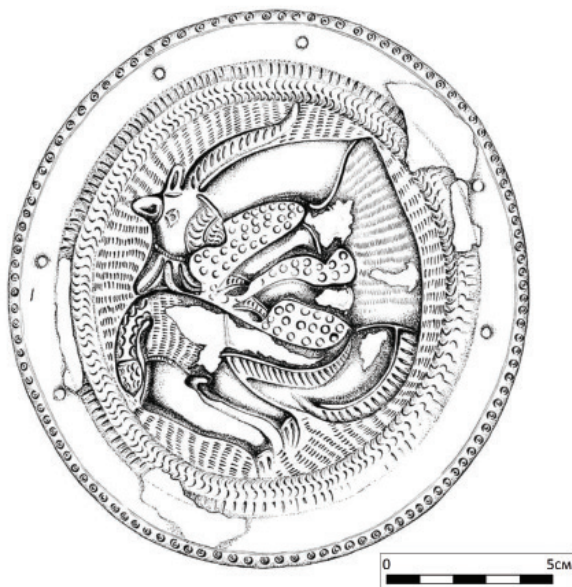


Рис. 10. Фалар нагрудный серебряный позолоченный, правый (курганный могильник Канал Волга-Чограй, группа 37, курган 1, погребение 1) [Очир-Горяева 2019: 56, рис. 10]

Следующая категория инвентаря личных предметов является наиболее разнообразной по наименованиям находок и материалу изготовления, выделяются комплексы, состоящие из бус, изготовленных из янтаря, горного хрусталя, сердолика, гагата, бронзы, египетского фаянса, одноцветного и многоцветного стекла. Часто в погребениях находят бронзовые фибулы и зеркала разных форм и размеров. Яркими находками являются серьги и подвески, изготовленные из бронзы, серебра и золота.

Среди погребений с большим разнообразием предметов, где, кроме глиняной посуды, обнаружены личные предметы, украшения, и среди предметов культа специалистами выделяется несколько комплексов. В сарматских женских погребениях кургана 5 могильника *Заханата* найдены бронзовые зеркала, фибулы, пастовые бусы, янтарные и стеклянные бусы с позолотой, бронзовая серьга (подвеска) в полтора оборота, обложенная золотой фольгой.

Уникальной находкой считается золотая антропоморфная серьга в виде фигуры человека с диском на голове (см. рис. 11). Внутри непропорционально больших ушей сохранились следы вставки красного цвета, а диск украшен вставкой желтого цвета. Серьга найдена в могильнике, расположенном с северной стороны трассы Элиста – Яшкуль, на 80 км. В изголовье погребенной также было положено большое бронзовое зеркало и пряслице. На шейных позвонках погребенной найдены бочонковидные и дисковидные гешировые бусы. На костях кистей рук были найдены почти 100 сердоликовых, коралловых, гешировых бусин и мелкий белый бисер [Очир-Горяева 2008: 192].

В кургане могильника *Аршань-Зельмень II* было исследовано женское погребение, в составе инвентаря, у пояса погребенной, был обнаружен ряд предметов, которые, вероятно, подвешивались к нему. Это, прежде всего, великолепной сохранности бронзовый флакон и фрагменты бронзового зеркала, две бронзовые пряжки, две бронзовые фибулы. На шейных позвонках были рассыпаны бусы. За правым плечом находилась деревянная шкатулка, украшенная костяными обкладками с резным орнаментом. Среди остатков шкатулки найдены богатый на-



Рис. 11. Серьга золотая антропоморфная. Фото Э. А. Кекеева

бор бус и ювелирные украшения. Ожерелье знатной сарматки состояло из 340 бусин и подвесок из янтаря, сердолика, сардера, гагата, горного хрусталя, розового коралла, бронзы, египетского фаянса, одноцветного и многоцветного стекла (см. рис. 12). Выделяются две золотые подвески с крупными овальной формы гранатовыми вставками (см. рис. 13) [Мошеева 1995: 40–44; Очир-Горяева 2009б: 363–371].

Редкая фибула «авцисса» была обнаружена в погребении 1 кургана 5 Архаринского могильника. Судя по тому, что такие фибулы обычно датируются первой половиной 1 века н. э., а данная находка была сделана в позднесарматском погребении то, скорее всего, это пример более позднего использования вещи [Синицын, Эрдниев 1963: 62]. Еще одна примечательная находка обнаружена в кургане 33 Элистинского могильника: нож с костяной ручкой, с искусной резьбой в виде головы хищника с оскаленной пастью (см. рис. 14) [Синицын, Эрдниев 1971: 97].



Рис. 12. Инвентарь погребения 1 кургана 3 могильника Аршань-Зелень (1993 г.). Бусы [Очир-Горяева 2009б: 369, рис. 3]



Рис. 13. Инвентарь погребения 1 кургана 3 могильника Аршань-Зелень (1993 г.). Подвески (золото, гранат) [Очир-Горяева 2009б: 369, рис. 4]

5. Анализ сохранности фондов и степень их использования в музейно-выставочной деятельности

В процессе изучения фондов археологических находок отмечено, что часть глиняных сосудов поступала в музеи в уже отреставрированном виде. Относительно несложный процесс склейки позволял произвести зарисовывание предмета и фотографию для отчета. Однако сделанная на скорую руку реставрация и, порой, несоответствующие условия хранения привели к тому, что часть предметов дошла до нас снова во фрагментированном виде.



Рис. 14. Рукоять ножа костяная (Элистинский могильник, курган 33, погребение 1) [[Археологические коллекции 2018: 65](#)]

Анализ физического состояния находок из категории предметов вооружения и элементов конской упряжи показал, что чаще всего металлические изделия подвергались небольшой реставрации (пропитке), особенно это касается железных мечей. Физическое состояние предметов, изготовленных из серебра и золота, можно оценить как очень хорошее, поскольку с ними в разное время поработали специалисты по реставрации. Дополнительную защиту предметов, изготовленных из драгоценных металлов, обеспечивает их хранение в специальном фонде.

Работа с фондами археологических находок показала, что большая часть предметов из категории личных предметов и украшений хранится в НМ РК. Однако, к сожалению, не все комплексы дошли до нас в полном виде. Так, в музей не были полностью переданы вышеописанные находки из могильника *Аришань-Зельмень II*. Работа по поиску материалов была проведена М. А. Очир-Горяевой и установлено, что, скорее всего, ожерелье из 340 бус и бронзовые предметы были утеряны до передачи их в НМ РК [[Очир-Горяева 2009б: 363](#)]. Не найдена фибула «авцисса» из Архаринского могильника.

Большая часть вышеописанных комплексов, за исключением серебряных и золотых предметов, задействованы в археологической экспозиции «Степь как жизненное пространство» в НМ РК. К сожалению, отсутствие специализированных витрин не позволяет показать находки, изготовленные из драгоценных металлов, которые представлены только в виде иллюстраций на информационных стендах и панелях.

Хранящиеся в СОМК и ГИМе находки из памятников раннего железного века Калмыкии находятся в фондах и регулярно не выставляются.

6. Анализ степени введения в научный оборот изучаемых коллекций и использование их в специализированных исследованиях

Информация о находках из погребений раннего железного века Калмыкии, как и материалы из памятников других эпох, введена в научный оборот неравномерно. Публикации, посвященные данной тематике, можно разделить на две части: издания, целью которых было введение в научный оборот материалов исследований одного или нескольких памятников, и аналитические работы, рассматривающие проблемы изучения материальной и духовной культуры, в том числе раннего железного века. К первым можно отнести работы П. С. Рыкова, И. В. Сеницына, У. Э. Эрдниева, М. А. Очир-Горяевой и др. [[Рыков 1936: 115–157](#); [Сеницын, Эрдниев 1971](#); [Сеницын 1978](#); [Эрдниев 1982](#); [Очир-Горяева 2017](#); и др.]. Ко второй

группе относятся работы, основой которых стало изучение памятников археологии, в том числе раннего железного века, не только Калмыкии, но и соседних регионов. В этом ряду необходимо выделить работы У. Э. Эрдниева [Эрдниев 1967: 21–52], М. А. Очир-Горяевой [Очир-Горяева 2008: 182–197; Очир-Горяева 2009а: 59–71], П. М. Кольцова [Археологическая карта 2016: 59–77].

Отдельным видом работ является изучение отдельных категорий инвентаря. Например, публикация М. А. Очир-Горяевой результатов изучения наконечников стрел скифского времени, где прослежена динамика их развития и предложена датировка выделенных групп [Очир-Горяева 1996: 41–54].

Нескольким погребальным комплексам с разнообразным инвентарем посвящены отдельные публикации. Так, например, изучению погребения воина-всадника из группы *КВЧ-37* близ п. Яшкуль посвящен ряд статей [Очир-Горяева, Лапа 2002: 200–205; Очир-Горяева 2019: 5–60; Ochir-Goryaeva 2008: 353–387]. О комплексе с ожерельем из могильника *Аршань-Зельмень II* вышло две публикации [Мошеева 1995: 40–44; Очир-Горяева 2009б: 363–371].

7. Выводы

Анализ фондов археологических находок из памятников раннего железного века, исследованных на территории Калмыкии, показал, что большая часть находок хранится в Национальном музее Республики Калмыкия им. Н. Н. Пальмова, небольшая часть — в Саратовском областном музее краеведения и Государственном историческом музее. В музейно-выставочной деятельности находки задействованы только в НМ РК.

Все предметы происходят из погребальных памятников, в поселенческих памятниках не представлены. Однако общее количество находок раннего железного века и представительность отдельных категорий инвентаря позволяет считать изучаемые археологические коллекции, наряду с полевыми отчетами и публикациями, основным историческим источником по реконструкции социальной, экономической и духовной жизни населения в указанный исторический период.

Источники

- Николаева 1984 — *Николаева Н. А.* Исследование курганов Чкаловский и Эвдык Приозерного района КАССР в 1984 г. // Научный архив Института археологии РАН. Ф. Р-1. Д. 15184. 88 л.
- Цуцкин 1980 — *Цуцкин Е. В.* Отчет о работе археологической экспедиции КНИИИФЭ в 1980 году // Научный архив Института археологии РАН. Ф. Р-1. Д. 10754. 156 л.

Литература

- Археологическая карта 2016 — Археологическая карта Республики Калмыкия (Ики-Бурульский, Приютненский, Целинный, Черноземельский районы) / под ред. П. М. Кольцова. Элиста: Джангар, 2016. 299 с.
- Археологические коллекции 2018 — Археологические коллекции Национального музея Республики Калмыкия им. Н. Н. Пальмова (по материалам полевых экспедиций 1961–1967 гг.) / сост.: Э. А. Кекеев, Е. Г. Буратаев; отв. ред. А. Г. Ситдииков; вступ. ст. Э. А. Кекеева. Элиста: КалмНЦ РАН, 2018. 172 с.: 394 ил.
- Баранов 2019 — *Баранов В. С.* Целостность археологических коллекций в музейном хранении: Эффект «распредмечивания» // Археология Евразийских степей. 2019. № 5. С. 66–74.
- Бембеева, Очир-Горяева 2021 — *Бембеева Л. А., Очир-Горяева М. А.* Археологические памятники волго-маньчских степей (по материалам раскопок с 1998 по 2009 гг.) // Бюллетень Калмыцкого научного центра РАН. 2021. № 1. С. 8–53. DOI: 10.22162/2619-0990-2021-1-17-8-53
- Дикий 2019 — *Дикий Я. В.* Археологические коллекции Института монголоведения, буддологии и тибетологии СО РАН: история формирования и источниковый потенциал // Известия Алтайского государственного университета. Серия «Исторические науки и археология». 2019. № 2. С. 96–101.
- Замотаева, Шиповалова 2022 — *Замотаева Л. А., Шиповалова А. Б.* История археологических коллекций В. К. Арсеньева и особенности их каталогизации // Культура и наука Дальнего Востока. 2022. № 2 (33). С. 51–55.
- Казанцева 2019 — *Казанцева О. А.* Делить нельзя изучать (целостность археологической коллекции: возможности и трудности научного исследования) // Археология Евразийских степей. 2019. № 5. С. 57–66.

- Кекеев 2011 — *Кекеев Э. А.* Анализ археологического материала раскопок курганной группы «Восточный Маныч» // Вестник Калмыцкого института гуманитарных исследований РАН. 2011. № 1. С. 70–74.
- Кекеев 2013 — *Кекеев Э. А.* О материалах археологических раскопок из курганной группы Архара, хранящихся в фондах Национального музея Республики Калмыкия им. Н. Н. Пальмова // Вестник Калмыцкого института гуманитарных исследований РАН. 2013. № 4. С. 27–30.
- Кекеев 2021a — *Кекеев Э. А.* Археологические материалы из раскопок 1929–1937 гг. на территории Калмыкии (по фондам Саратовского областного музея краеведения) // *Oriental Studies*. 2021. Т. 14. № 4. С. 806–824. DOI: 10.22162/2619-0990-2021-56-4-806-824.
- Кекеев 2021б — *Кекеев Э. А.* Археологические предметы в фондах Национального музея Республики Калмыкия им. Н. Н. Пальмова (1961–1991 гг.) // Бюллетень Калмыцкого научного центра РАН. 2021. № 4. С. 141–154. DOI: 10.22162/2587-6503-2021-4-20-141-154.
- Кекеев 2021в — *Кекеев Э. А.* Археологические материалы бронзового века в фондах национального музея Республики Калмыкия им. Н. Н. Пальмова // Вестник Московского государственного областного университета. Серия: История и политические науки. 2021. № 5. Циркумпонтика. Вып. III. С. 150–164. DOI: 10.18384/2310-676X-2021-5-150-164
- Кекеев 2022 — *Кекеев Э. А.* Археологические находки из памятников Республики Калмыкия в музеях России (количественный анализ) // Бюллетень Калмыцкого научного центра РАН. 2022. № 1. С. 81–105. DOI: 10.22162/2587-6503-2022-1-21-81-105
- Мошеева 1995 — *Мошеева О. Н.* Ожерелье из Аршань Зельменя II // Древности Волго-Донских степей. Волгоград. 1995. С. 40–44.
- Очир-Горяева 1996 — *Очир-Горяева М. А.* Наконечники стрел кочевников Нижнего Поволжья // Российская археология. 1996. № 1. С. 41–54.
- Очир-Горяева 2008 — *Очир-Горяева М. А.* Археологические памятники волго-манычских степей: (свод памятников, исследованных на территории Республики Калмыкия в 1929–1997 гг.). Элиста: Герел, 2008. 298 с.
- Очир-Горяева 2009a — *Очир-Горяева М. А.* Приволжская степь в древности // История Калмыкии с древнейших времен до наших дней: в 3-х тт. Т. 1. Элиста: Изд. дом «Герел», 2009. С. 38–72.
- Очир-Горяева 2009б — *Очир-Горяева М. А.* Богатое позднесарматское погребение из могильника Аршань-Зельмень // Нижневолжский археологический вестник. 2009. Вып. 10. С. 363–371.
- Очир-Горяева 2017 — *Очир-Горяева М. А.* Древние некрополи

- Ергенинской возвышенности. Элиста: КалмНЦ РАН, 2017. 420 с.
- Очир-Горяева 2019 — *Очир-Горяева М. А.* Погребение воина-всадника из курганной группы Яшкуль // Бюллетень Калмыцкого научного центра РАН. 2019. № 4. С. 5–60. DOI: 10.22162/2587-6503-2019-4-12-5-60
- Очир-Горяева, Лапа 2002 — *Очир-Горяева М. А., Лапа Н. Л.* Комплекс сарматского воинского погребения из фондов Калмыцкого республиканского краеведческого музея // Вестник древней истории. 2002. № 3. С. 200–205.
- Радовская 2023 — *Радовская Е. А.* Археологическое собрание Алтайского государственного краеведческого музея: основные результаты научно-фондовой работы за 2018–2022 гг. // Сохранение и изучение культурного наследия Алтая. 2023. Вып. XXIX. С. 316–323. DOI: 10.14258/2411-1503.2023.29.48.
- Рыков 1936 — *Рыков П. С.* Археологические раскопки курганов в урочище «Три Брата» в Калмыцкой области, произведенные в 1933–1935 гг. // Советская археология. 1936. № 1. С. 115–157.
- Синицын 1978 — *Синицын И. В.* Древние памятники Восточного Маныча. В 2 ч. Саратов: изд-во Саратов. гос. ун-та, 1978. Ч. 1. 130 с.; Ч. 2. 117 с.
- Синицын, Эрдниев 1963 — *Синицын И. В., Эрдниев У. Э.* Новые археологические памятники на территории Калмыцкой АССР (по раскопкам 1962–1963 гг.). Труды КНИИЯЛИ, КРКМ № 2. Элиста: Калм. кн. изд-во, 1966. 186 с.
- Синицын, Эрдниев 1971 — *Синицын И. В., Эрдниев У. Э.* Элистинский курганный могильник. Элиста: Калм. кн. изд-во, 1971. 139 с.
- Синицын, Эрдниев 1987 — *Синицын И. В., Эрдниев У. Э.* Древности Восточного Маныча. Элиста: Калмыцкое книжное издательство, 1987. 173 с.
- Шнайдштейн 1981 — *Шнайдитейн Е. В.* Раскопки курганной группы Купцын Толга // Археологические памятники Калмыкии эпохи бронзы и средневековья. Элиста: КНИИИФЭ, 1981. С. 78–120.
- Шнайдштейн 1985 — *Шнайдитейн Е. В.* Раскопки курганной группы Заханата // Древности Калмыкии. Элиста, 1985. С. 70–94.
- Эрдниев 1967 — *Эрдниев У. Э.* Территория Калмыцкой АССР и ее население с древнейших времен до XVII в.) // Очерки истории Калмыцкой АССР. Дооктябрьский период. Т. 1. М.: Наука, 1967. С. 21–52.

- Эрдниев 1982 — *Эрдниев У. Э.* Археологические памятники Южных Ергеней. Элиста: Калм. кн. изд-во, 1982. 153 с.
- Ochir-Goiyaeva 2008 — *Ochir-Goryaeva M.* Ein sarmatisches Grab bei Jashkul, Kalmuckien // *Eurasia Antiqua*. 2008. Vol. 8. Pp. 353–387.