

Искусственно деформированные черепа из антропологических материалов, хранящихся в Калмыцком научном центре РАН

Любовь Алексеевна Бембеева¹

¹ Калмыцкий научный центр РАН (д. 8, ул. им. И. К. Илишкина, 358000 Элиста, Российская Федерация)

младший научный сотрудник



0000-0001-7340-221X. E-mail: bembееva.l.a[at]mail.ru

© КалмНЦ РАН, 2024

© Бембеева Л. А., 2024

Аннотация. Данная работа посвящена описанию искусственной деформации черепа на базе краниологических материалов, хранящихся в фондах Калмыцкого научного центра РАН. *Целью* работы является описание черепов с искусственной деформацией на базе фондов антропологических материалов КалмНЦ РАН, а также ввод новых материалов в научный оборот. *Объектом* исследования послужили краниологические материалы из погребений курганных могильников, исследованных на территории Республики Калмыкия. *Предметом* исследования стала традиция искусственной деформации головы человека. Половозрастная характеристика проведена по комплексной антропологической программе, включающей традиционные антропологические методики. *Результаты.* Приводится краткая историография изучения проблематики. Дается классификация типов деформации Е. В. Жирова, самая распространенная в нашей стране. Весь исследуемый материал разделен на три временные группы: погребения эпохи бронзы, раннего железного века и средневековья. Проведенное исследование позволило сделать следующие *выводы*: обычай искусственной деформации головы на территории волго-маньчских степей существовал уже в эпоху бронзы, но стал устойчивой традицией в поздний период раннего железного века, встречался в единичных случаях и в погребениях средневековья.

Ключевые слова: антропологические материалы, краниология, искусственная деформация головы, типы деформации, эпоха бронзы, ранний железный век, эпоха средневековья, могильник, курган, погребение, волго-маньчские степи, Республика Калмыкия

Благодарность. Исследование проведено в рамках государственной субсидии — проект «Юго-восточный пояс России: исследование политической и культурной истории социальных общностей и групп» (номер госрегистрации: 122022700134-6).


Для цитирования: Бембеева Л. А. Искусственно деформированные черепа из антропологических материалов, хранящихся в Калмыцком научном центре РАН // Бюллетень Калмыцкого научного центра РАН. 2024. № 2. С. 94–147. DOI: 10.22162/2587-6503-2024-2-30-94-147

Artificially Deformed Skulls from Anthropological Materials Stored at the Kalmyk Scientific Center of the Russian Academy of Sciences

*Lyubov A. Bembeeva*¹

¹ Kalmyk Scientific Center of the RAS (8, Ilishkin St., 358000 Elista, Russian Federation)

Junior Research Associate

 0000-0001-7340-221X. E-mail: bembeeva.l.a[at]mail.ru

© KalmSC RAS, 2024

© Bembeeva L. A., 2024

Abstract. This work is devoted to the artificial deformation of the skull on the basis of craniological materials stored in the funds of the Kalmyk Scientific Center of the RAS. The *purpose* of the work is description of skulls with artificial deformation based on the collections of anthropological materials of the Kalmyk Scientific Center of the RAS as well as their introduction into scientific circulation. The *object* of the study was craniological materials from the burials of burial mounds studied on the territory of the Republic of Kalmykia. The *subject* of the study was the tradition of artificial deformation of the human head. The gender and age characteristics were carried out according to a comprehensive anthropological program, including traditional anthropological methods. *Results.*

The work consists of an introduction, three chapters and conclusions. The introduction provides a brief historiography of the study of the problem. The classification of types of deformation of E.V. Zhirov, the most common in our country, is given. All the material under study is divided into three time groups: burials of the Bronze Age, the Early Iron Age and the Middle Ages. The conducted research allowed us to draw the following *conclusions*: the custom of artificial deformation of the head on the territory of the Volga-Manych steppes existed already in the Bronze Age, but became a stable tradition in the late period of the Early Iron Age, and was found in the burials of the Middle Ages, but as isolated cases.

Keywords: anthropological materials, craniology, artificial deformation of the head, types of deformation, Bronze Age, early Iron Age, Middle Ages, burial ground, burial mound, Volga-Manych steppes, Republic of Kalmykia

Acknowledgements. The reported study was funded by government subsidy, project no. 122022700134-6 “South-Eastern Belt of Russia: Study of the Political and Cultural History of Social Communities and Groups”. The author of the article express her gratitude to the candidate of biological sciences E. F. Batiyeva for the valuable consultations and recommendations provided during the writing of this work.

For citation: Bembeeva L. A. Artificially Deformed Skulls from Anthropological Materials Stored at the Kalmyk Scientific Center of the RAS. *Bulletin of the Kalmyk Scientific Center of the RAS*. 2024; 2: 94–147. (In Russ.). DOI: 10.22162/2587-6503-2024-2-30-94-147

1. Введение

Одним из уникальных феноменов человеческой культуры, наряду с нанесением татуировок, трепанированием черепа и другими разнообразными формами изменения человеческого тела, является традиция искусственной деформации головы. К одним из самых ранних найденных образцов относятся черепа культуры докерамического неолита (10–9 тыс. лет до н. э.), обнаруженные в пещере Шанидар в Ираке, а также в некоторых неолитических культурах в Передней Азии [Перерва и др. 2013: 7]. В Северной и Южной Америке были найдены как черепа, так и деформирующие устройства, причем наиболее обширные коллекции были собраны в прибрежном регионе Анд [Сюткина 2018: 136]. Первые письменные источники о деформированных черепах встречаются у античных авторов. Гиппократ в труде «О воздухе, водах и местностях» приводит описание народа длинноголовых, «живущих на-

право от летнего восхода солнца до озера Меотиды» [Гиппократ 1994: 288]. Данные относятся к V–IV вв. до н. э. [Путенихин 2013: 81]. Страбон, античный историк и географ, в своей работе «География» описывает прикавказские племена, которые «стараются так сделать, чтобы головы выглядели как можно длиннее и чтобы лбы выдавались вперед над подбородком» [Страбон 1997: 77].

В отечественной антропологической науке изучение традиции деформирования черепов начиналось в конце XIX в. В 1883 г. на заседании Отделов антропологии и этнографии Императорского общества любителей естествознания доктор медицинских наук Е. А. Покровский представил доклад «О влиянии колыбели на деформацию черепа». Он рассматривал взаимосвязь искусственного изменения черепа с конструкцией жестких колыбелей и практики тугого пеленания ребенка на территории Грузии, Кавказа в целом, а также в азиатском регионе [Известия 1886: 150]. Традиция деформирования рассматривалась, в основном, в качестве этнического маркера. Исследования Е. А. Покровского были продолжены К. Н. Иковым, А. Н. Джаваховым, А. Н. Харузиным, где рассматривались не только этнографические данные, собранные на территории России, Белоруссии и, отчасти, Польши. Были проведены исследования черепов из коллекции Антропологического Университета, собранной А. П. Богдановым, принадлежащих разным народам России и разным периодам. Из 239 черепов, найденных в северных курганах VII–XIII вв. на территории Новгородской, Московской, Ярославской и Тверской губерний, в 18 % случаях были зафиксированы изменения в строении, т. е. деформация [Известия 1886: 160–163].

Археологические находки деформированных черепов по всему миру поставили перед антропологами вопрос о типологизации и классификации разновидностей деформаций черепа человека. С середины XIX в. и до нашего времени разрабатываются различные типологии, применение которых зависит от задач исследования, а также традиций использования того или иного вида классификации в изучаемом ареале. Самой распространенной классификацией в отечественной науке является типология искусственной деформации Е. В. Жирова. Он различал четыре основных типа: 1) затылочную, 2) лобно-затылочную, 3) теменную и 4) кольцевую

(циркулярную) деформации. Затылочная деформация возникает в результате длительного лежания ребенка на спине, голова деформируется только под влиянием собственной тяжести. Лобно-затылочная деформация вызывается: 1) фиксированием головы ребенка в колыбели при помощи дощечек или повязок; 2) применением двудошечного и сходных с ним аппаратов. В отличие от затылочной деформации давление осуществляется ото лба к затылку и обратно. Теменная деформация характеризуется понижением черепного свода, начинающимся кзади от брегмы. Описание техники деформации разнятся. Британский антрополог Л. Х. Дадли Бакстон полагал, что давление вызывалось дощечкой, которая была привязана к темени повязкой, проходившей под подбородком. Однако арабский историк и путешественник А.-Х. Аль-Максиди (Аль-Масуди) считал, что для этой цели употребляли мешки с песком, которые привязывались с обеих сторон головы ребенка. Кольцевая деформация обуславливается давлением, распределенным по поясам, которые охватывают голову в различных направлениях, что достигается применением давящих повязок или тесно прилегающих к голове чепчиков и шапочек. Различают две разновидности кольцевой деформации: высокую (так называемую «макрокефалию»), вызываемую лобно-затылочным поясом давления, и низкую, которая в основном является следствием давления по поясу темя — нижняя челюсть [Жиров 1940: 80–87].

Эта классификация была использована нами при описании искусственно деформированных черепов, хранящихся в фондах Калмыцкого научного центра РАН (КалмНЦ РАН). Исследуемая часть коллекции антропологических материалов включает 137 черепов из погребений эпохи бронзы — средневековья. Сама коллекция насчитывает примерно 1 800 индивидов, найденных при археологических исследованиях курганных могильников на территории Республики Калмыкия.

Целью данного исследования является описание черепов с искусственной деформацией на базе фондов антропологических материалов КалмНЦ РАН, а также ввод новых материалов в научный оборот.

2. Материалы и методы

Для исследования были выявлены черепа с искусственной деформацией. Весь краниологический материал был разделен на три временные группы: эпоха бронзы — 41 антропологическая единица, ранний железный век — 76 антропологических единиц и эпоха средневековья — 8 антропологических единиц. Все даты и культурные определения были установлены по отчетам об археологических раскопках на территории Республики Калмыкия за период 1965–2007 гг. [Арапов 1987; Арапов 1992; Васюткин 1984; Гаврилина 1986а; Гаврилина 1986б; Лопатин 1999; Николаева 1985; Николаева и др. 1984; Очир-Горяева 1989; Очир-Горяева 1990; Очир-Горяева 1991; Очир-Горяева 2007; Романов 1988; Савицкий 1978; Сеницын, Эрдниев 1963; Сеницын, Эрдниев 1978; Цуцкин 1978; Цуцкин 1979; Цуцкин 1980; Цуцкин 1982; Шилов 1981; Шилов 1983; Шишлина 1988; Шишлина 1993; Шишлина 1995; Шнайдштейн 1978; Шнайдштейн 1981; Шнайдштейн 1985; Шнайдштейн 1988]. Депаспортизированные материалы (утерявшие этикетки; из раскопок, не имеющих полевых отчетов; с неопределенной датировкой) также были объединены в одну группу, в которой насчитывается 12 антропологических единиц.

Проведены половозрастные определения черепов по комплексной антропологической программе, включающей традиционные антропологические методики. Половая принадлежность индивидов определялась на основе комплекса признаков, отмечаемых на черепе. Возрастные определения имеют десятилетние интервалы для взрослых и годовые для детей и отражают их биологический возраст [Алексеев, Дебеч 1964: 29–39]. Было дано описание степени сохранности (какие кости черепа и посткраниального скелета сохранились). При определении типа деформации привлекалась классификация Е. В. Жирова.

В каждой части исследования, представляющей материалы из определенной эпохи, приводятся описания и фотографии черепов с искусственной деформацией; карты с указанием местоположения курганных могильников, из которых происходит антропологический материал; таблицы с перечнем краниологических материалов с указанием инвентарного номера, названия могильника, группы, №№ кургана и погребения, половозрастной характеристики,

фамилии автора и год раскопок, к какому типу деформации были отнесены, а также степени сохранности материала.

3. Эпоха бронзы

На территории Республики Калмыкия самые ранние находки преднамеренной искусственной деформации головы были зафиксированы в основном в погребениях катакомбной культуры (73 %). По одному случаю в погребениях ямной (*Чограйский-4*, 2/2), ямно-катакомбной (*Канал Волга-Чограй-56*, 17/3) и срубной (*Дюкер*, 27/1) культур (см. карту 1). В 6 случаях культурная принадлежность погребений авторами раскопок не установлена и указана относительная датировка — эпоха бронзы (см. табл. 3).

Стоит обратить внимание на тот факт, что обследованный материал представлен в разных могильниках в различной степени сохранности. Были отмечены могильники, антропологический материал которых сохранился в большей степени (от 50 до 100 %): *Эвдык-1*, *Дюкер*, *Чограйский*, *Ики-Зегиста*, *Канал Волга-Чограй* — 37, 56, *Цаган-Нур*, *Улан-Зуха*, *Хар-Зуха*, *Овата*, *Зунда-Толга*, *Черноземельский-1*. По частоте встречаемости искусственно деформированных черепов можно выделить следующие могильники: *Канал Волга-Чограй-56* — 10 единиц (27,7 %), по 5 единиц в могильниках *Восточный Маныч* (21,7 %), *Эвдык-1* (18,5 %) и *Чограйский* (11,4 %), в могильнике *Цаган-Нур* — 4 единицы (40,0 %). В остальных случаях погребения с деформированными черепами являются единственными в могильнике (см. табл. 1).

Стоит отметить единичный случай в могильнике *Хар-Зуха-2*, где был обнаружен череп мужчины старческого возраста с прижизненной трепанацией, отягченный к тому же искусственной деформацией [*Бембеева, Лиджикова 2023: 594–595*].

Таблица 1. Погребения эпохи бронзы из курганных могильников на территории Республики Калмыкия

№ п/п	Курганный могильник (группа, год раскопок)	Количество раскопанных погребений	Краниологический материал из фондов КалмНЦ РАН		
			Общее к-во черепов (N)	К-во деформир. черепов (n)	% деформир. черепов
1	<i>Лола-2</i> , 1962	42	2	1	50,0

2	<i>Восточный Маныч, 1965–1967</i>	974	23	5	21,7
3	<i>Джангар, 1981</i>	18	7	1	14,2
4	<i>Ергенинский, 1981</i>	18	5	1	20,0
5	<i>Эвдык-1, 1982–1983</i>	59	27	5	18,5
6	<i>Дюкер, 1982</i>	14	7	1	14,2
7	<i>Чограйский-4, 5, 8, 1986</i>	66	44	5	11,4
8	<i>Ики-Зегиста, 1986</i>	14	9	1	11,1
9	<i>Канал Волга-Чограй-37, 1988</i>	11	9	1	11,1
10	<i>Канал Волга-Чограй-56, 1988</i>	65	36	10	27,7
11	<i>Цаган-Нур, 1989</i>	11	10	4	40,0
12	<i>Улан-Зуха, 1990</i>	12	12	1	8,3
13	<i>Хар-Зуха, 1991</i>	29	22	1	4,5
14	<i>Овата, 1992</i>	2	2	1	50,0
15	<i>Зунда Толга, 1995</i>	31	15	2	13,3
16	<i>Черноземельский-1, 1998</i>	27	14	1	7,1

По половой принадлежности исследуемую выборку можно разделить на три группы: мужскую — 26 индивидов, женскую — 3 индивида и детскую группу, в которую вошли дети от 3 до 14–16 лет — 12 неполовозрелых индивидов. По возрастным определениям в детской выборке были выделены: группа детей от 1 до 7 лет (*Infantilis I*) — 4, группа 8–12 лет (*Infantilis II*) — 6 и группа подростков 13–17 лет (*Juvenilis*) — 2 индивида. Взрослая группа разделена на десятилетние интервалы и включает в себя: 18–25 лет (*Adultus I*) — 4 индивида, 25–35 лет (*Adultus II*) — 6 индивидов, 35–45 лет (*Maturus I*) — 4 индивида, 45–55 лет (*Maturus II*) — 4 индивида, старше 55 лет (*Senilis*) — 11 индивидов. В погребениях с деформантами преобладает мужское население (63,4%), мало женских погребений (7,3 %) и более трети от общего количества исследованных черепов принадлежат неполовозрелым индивидам (29,2 %). Среди детских черепов частота встречаемости деформации наблюдается в возрасте 8–12 лет (14,6 %), во взрослой группе — в финальной возрастной группе > 55 лет (26,8 %) (см. табл. 2).

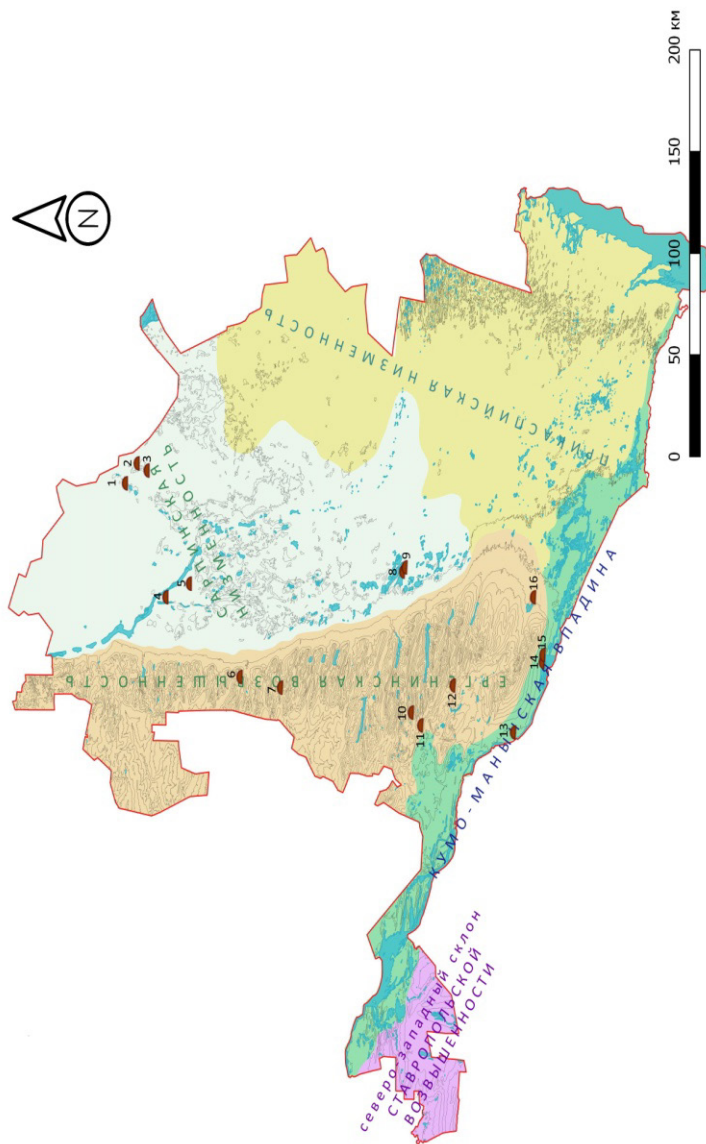
Таблица 2. Распределение изученных черепов из погребений эпохи бронзы по полу и возрасту

Возраст	1–7 лет Infantilis I	8–12 лет Infantilis II	13–17 лет Juvenilis	18–35 лет Adultus I–II	35–55 лет Maturus I–II	> 55 лет Senilis	Всего	%
М				8	8	10	26	63,4
Ж				2	–	1	3	7,3
Дети	4	6	2				12	29,2
Всего	4	6	2	10	8	11	41	
%	9,7	14,6	4,8	24,4	19,5	26,8		

Что касается типов и способов деформирования черепов из погребений эпохи бронзы, то они достаточно разнообразны. Примерно половина исследованных черепов (22) совмещает два типа деформации: лобно-затылочный и кольцевой. У Н. А. Дубовой встречается описание подобной формы у деформированных черепов из дворцово-храмового комплекса Гонур, которую она определила как теменно-затылочный тип кольцевой деформации, когда повязка накладывалась на голову таким образом, что один ее конец подводился под затылок ребенка, а второй размещался на темени, практически сразу за брегмой. Затылочная кость образовывала что-то наподобие шиньона, заметно удлиняя череп именно в затылочной части [Дубова 2006: 28–29]. В 14 случаях наблюдается башенный тип кольцевой деформации, для формирования которой широкая повязка накладывалась на череп ребенка довольно туго, так что заметен компенсаторный изгиб верхушки черепа чуть вперед [Хохлов 2006: 50]. К классическому типу кольцевой деформации можно отнести три черепа, лобно-затылочной — два.

Такие разнообразные типы деформации характерны для населения катакомбной культуры и объясняются различными способами наложения давящей повязки. Тем не менее разнообразие форм мозговой капсулы, возникающее в процессе преднамеренной деформации, сродни разнообразию ее естественных форм, т. е. объясняется генетически запрограммированными различиями по черепному указателю и другим признакам [Шевченко 1986: 184–185].

Таким образом, традиция искусственной деформации головы в эпоху бронзы поддерживалась разными племенами в разной сте-



Карта 1. Курганные могильники с погребениями эпохи бронзы на территории Республики Калмыкия
 1. Джангар; 2. Дюкер; 3. Ики-Зегиста; 4. Даган-Нур; 5. Эддык-1; 6. Ергенинский; 7. Овата; 8. Канал Волга-Чограй-37; 9. Канал Волга-Чограй-56; 10. Лола-2; 11. Хар-Зуха; 12. Улан-Зуха; 13. Зунда-Толга; 14. Восточный Маныч; 15. Чограйский; 16. Черноземельский-1

пени: одни применяли чаще, другие — реже. Возможно, это наблюдение требует дальнейших исследований на более конкретном материале (см. фото 1–10; табл. 3).



Фото 1. Череп мужчины 45–50 лет из погребения 2 кургана 31 могильника *Восточный Маныч-3* (инв. № 1460)

Фото 2. Череп мужчины ст. 55 лет из погребения 1 кургана 4 могильника *Чограйский-8* (инв. № 1092)





Фото 3. Череп мужчины 50–60 лет из погребения 4 кургана 3 могильника *Улан-Зуха* (инв. № 1197)



Фото 4. Череп подростка 13–14 лет из погребения 3 кургана 17 могильника *Канал Волга-Чограй-56* (инв. № 1233)



Фото 5. Череп мужчины 50–60 лет из погребения 4 кургана 6 могильника *Канал Волга-Чограй-56* (инв. № 1204)



Фото 6. Череп подростка 12–13 лет из погребения 1 кургана 1 могильника *Эвдык-1* (инв. № 1193)



Фото 7. Череп мужчины 20–25 лет из погребения
5 кургана 9 могильника *Эвдык-1* (инв. № 1677)



Фото 8. Череп мужчины 60–70 лет из погребения
5 кургана 8 могильника *Канал Волга-Чограй-56*
(инв. № 1228)



Фото 9. Череп женщины 50–60 лет из погребения 2 кургана 1 могильника *Цаган-Нур* (инв. № 1308)



Фото 10. Черепная коробка подростка 12–13 лет из погребения 4 кургана 3 могильника *Восточный Маныч* (инв. № 1465)

Таблица 3. Перечень краниологического материала с искусственной деформацией из погребений эпохи бронзы (Ямн. — ямная культура, Ямно-кат. — ямно-катакомбная культуры, Кат. — катакомбная культура, Сруб. — срубная культура, Бронз. — эпоха бронзы)

№ п/п	Инв. №	Могильник, группа, № кургана, № погребения	Пол	Возраст	КИО	Автор и год раскопок	Тип деформации	Сохранность
1	1721	Лола-2, курган 8, погребение 4	ребенок	3 года	Кат.	Синицын И. В., Эрдниев У. Э., 1962	Башенный тип кольцевой деформации	Фрагменты черепа
2	1465	Восточный Маныч, курган 3, погребение 4	подросток	12–13	Кат.	Синицын И. В., Эрдниев У. Э., 1965	Смешанный тип, лобно-затылочный с кольцевым	Череп и фрагменты нижней челюсти
3	1468	Восточный Маныч-3, курган 31, погребение 5	М (?)	25–30	Кат.	Синицын И. В., Эрдниев У. Э., 1965	Башенный тип лобно-затылочной деформации	Череп без нижней челюсти
4	1469	Восточный Маныч-3, курган 32, погребение 4	Ж	25–30	Кат.	Синицын И. В., Эрдниев У. Э., 1966	Смешанный тип, лобно-затылочный с кольцевым	Череп и нижняя челюсть
5	1460	Восточный Маныч-3, курган 31, погребение 2	М	45–50	Кат.	Синицын И. В., Эрдниев У. Э., 1966	Башенный тип лобно-затылочной деформации	Череп без нижней челюсти
6	1488	Восточный Маныч-1, курган 20, погребение 3	М	60–70	Кат.	Синицын И. В., Эрдниев У. Э., 1967	Кольцевой	Череп и нижняя челюсть
7	1136	Ергенинский, курган 2, погребение 1	М	45–60	Кат.	Шиллов В. П., 1981	Лобно-затылочный	Череп без нижней челюсти

8	1180	<i>Джангар</i> , курган 25, погребение 14	М		50–60	Кат.	Шилов В. П., 1981	Смешанный тип, лобно-затылочный с кольцевым	Череп и фрагменты нижней челюсти, длинные кости
9	1193	<i>Эвдык-1</i> , курган 1, погребение 1	подросток	12–13	Кат.	Цуцкин Е. В., 1982	Смешанный тип, лобно-затылочный с кольцевым	Череп и нижняя челюсть, посткраниальный скелет	
10	1128	<i>Эвдык-1</i> , курган 4, погребение 1	М	?	Бронз.	Цуцкин Е. В., 1982	Смешанный тип, лобно-затылочный с кольцевым	Фрагменты черепа и длинных костей	
11	1179	<i>Эвдык-1</i> , курган 10, погребение 1	М	25–30	Кат.	Шилов В. П., 1983	Смешанный тип, лобно-затылочный с кольцевым	Череп и нижняя челюсть, посткраниальный скелет	
12	1677	<i>Эвдык-1</i> , курган 9, погребение 5	М	20–25	Бронз.	Шилов В. П., 1983	Кольцевой	Череп и нижняя челюсть, посткраниальный скелет	
13	1169	<i>Эвдык-1</i> , курган 1, погребение 3	М	35–40	Кат.	Николаева Н. А., 1984	Смешанный тип, лобно-затылочный с кольцевым	Череп и нижняя челюсть	
14	1579	<i>Дюкер</i> , курган 27, погребение 1	М	<30 лет	Сруб.	Цуцкин Е. В., 1982	Смешанный тип, лобно-затылочный с кольцевым	Фрагменты черепа, посткраниальный скелет	

15	1210	<i>Чограйский-4</i> , курган 2, погребение 2	М	60–70	Ямн.	Гаврилина Л. М., 1986	Смешанный тип, лобно-затылочный с кольцевым	Череп и нижняя челюсть, длинные кости
16	1092	<i>Чограйский-8</i> , курган 4, погребение 1	М	> 55 лет	Кат.	Гаврилина Л. М., 1986	Башенный тип кольцевой деформации	Череп без нижней челюсти, длинные кости
17	1226	<i>Чограйский-5</i> , курган 8, погребение 4	М	20–25	Бронз.	Гаврилина Л. М., 1986	Смешанный тип, лобно-затылочный с кольцевым	Череп и нижняя челюсть
18	1594	<i>Чограйский-8</i> , курган 4, погребение 2	М	30–35	Кат.	Гаврилина Л. М., 1986	Смешанный тип, лобно-затылочный с кольцевым	Череп и нижняя челюсть
19	1716	<i>Чограйский-4</i> , курган 2, погребение 1	ребенок	6–7	Кат.	Гаврилина Л. М., 1986	Смешанный тип, лобно-затылочный с кольцевым	Череп и нижняя челюсть во фрагментах
20	1375	<i>Ики-Зегиста</i> , курган 5, погребение 1	подросток	14–16	Кат.	Гаврилина Л. М., 1986	Смешанный тип, лобно-затылочный с кольцевым	Череп и нижняя челюсть, длинные кости
21	1241	<i>Канал Волга-Чограй-37</i> , курган 4, погребение 2	М	18–20	Кат.	Шнайдштейн Е. В., 1988	Башенный тип лобно-затылочной деформации	Череп и нижняя челюсть, посткраниальный скелет
22	1065	<i>Канал Волга-Чограй-56</i> , курган 1, погребение 2	Ж	18–20	Кат.	Шишлина Н. И., 1988	Лобно-затылочный	Черепная коробка, фрагмент нижней челюсти, фрагменты тазовых костей

23	1119	<i>Канал Волга-Чо-грай-5б</i> , курган 2, погребение 3	подросток	12–13	Кат.	Шишлина Н. И., 1988	Кольцевой	Череп и нижняя челюсть
24	1148	<i>Канал Волга-Чо-грай-5б</i> , курган 6, погребение 18	подросток	12–13	Кат.	Шишлина Н. И., 1988	Башенный тип кольцевой деформации	Череп без нижней челюсти, длинные кости
25	1173	<i>Канал Волга-Чо-грай-5б</i> , курган 6, погребение 5	М	45–50	Кат.	Шишлина Н. И., 1988	Башенный тип кольцевой деформации	Фрагменты черепа, фрагменты длинных и тазовых костей
26	1204	<i>Канал Волга-Чо-грай-5б</i> , курган 6, погребение 4	М	50–60	Кат.	Шишлина Н. И., 1988	Башенный тип лобно-затылочной деформации	Череп и нижняя челюсть, посткраниальный скелет
27	1602	<i>Канал Волга-Чо-грай-5б</i> , курган 6, погребение 15	ребенок	6–7	Кат.	Шишлина Н. И., 1988	Башенный тип кольцевой деформации	Череп и нижняя челюсть, тазовая кость
28	1228	<i>Канал Волга-Чо-грай-5б</i> , курган 8, погребение 5	М	60–70	Бронз.	Романов Ю. Г., 1988	Башенный тип кольцевой деформации	Череп и нижняя челюсть, посткраниальный скелет
29	1294	<i>Канал Волга-Чо-грай-5б</i> , курган 8, погребение 2	М	50–60	Бронз.	Романов Ю. Г., 1988	Башенный тип кольцевой деформации	Череп и нижняя челюсть, длинные кости
30	1292	<i>Канал Волга-Чо-грай-5б</i> , курган 13, погребение 5	М	18–20	Кат.	Серебряков С. Ф., 1988	Смешанный тип лобно-затылочный с кольцевым	Череп и нижняя челюсть

31	1233	<i>Канал Волга-Чо-грай-5б</i> , курган 17, погребение 3	подросток	13–14	Ямнокат.	Шилов В. П., 1988	Смешанный тип, лобно-затылочный с кольцевым	Череп и фрагменты нижней челюсти
32	1308	<i>Цаган-Нур</i> , курган 1, погребение 2	Ж	50–60	Кат.	Очир-Горьева М. А., 1989	Смешанный тип, лобно-затылочный с кольцевым	Череп и нижняя челюсть, посткраниальный скелет
33	1516	<i>Цаган-Нур</i> , курган 2, погребение 4	М	60–70	Кат.	Очир-Горьева М. А., 1989	Башенный тип кольцевой деформации	Череп без нижней челюсти, кости таза
34	1389	<i>Цаган-Нур</i> , курган 3, погребение 1	М	45–50	Кат.	Очир-Горьева М. А., 1989	Смешанный тип, лобно-затылочный с кольцевым	Череп и нижняя челюсть, фрагменты тазовых и разных костей
35	1274	<i>Цаган-Нур</i> , курган 4, погребение 5	подросток	12–13	Кат.	Очир-Горьева М. А., 1989	Смешанный тип, лобно-затылочный с кольцевым	Череп и нижняя челюсть
36	1197	<i>Улан-Зуха</i> , курган 3, погребение 4	М	50–60	Кат.	Очир-Горьева М. А., 1990	Башенный тип кольцевой деформации	Череп и нижняя челюсть
37	1087	<i>Хар-Зуха-2</i> , курган 3, погребение 6	М	> 55 лет	Кат.	Очир-Горьева М. А., 1991	Смешанный тип, лобно-затылочный с кольцевым	Череп без нижней челюсти, лопатки, ребра
38	1178	<i>Овата-5</i> , курган 1, погребение 4	М	25–30	Бронз.	Арапов С. В., 1992	Смешанный тип, лобно-затылочный с кольцевым	Череп и нижняя челюсть, длинные кости, кости таза

39	1211	<i>Зунда Толга</i> , курган 2, погребение 2	М	30–35	Кат.	Шишлина Н. И., 1995	Смешанный тип, лобно-затылочный с кольцевым	Череп и нижняя челюсть, длинные кости
40	1576	<i>Зунда Толга</i> , курган 1, погребение 1	ребенок	6–7	Кат.	Шишлина Н. И., 1995	Башенный тип кольцевой деформации	Фрагменты черепа и костей скелета
41	1522	<i>Черноземельский-1</i> , курган 4, погребение 15	подросток	12–13	Кат.	Лопатин В. А., 1998	Смешанный тип, лобно-затылочный с кольцевым	Фрагменты черепа и костей скелета

4. Ранний железный век

Краниологическая серия из погребений раннего железного века является самой многочисленной из трех исследуемых групп и насчитывает 76 черепов. Материал происходил из курганных могильников в различных районах на территории Республики Калмыкия (см. карту 2). Распределение материалов по культурной принадлежности погребений выглядит следующим образом: в погребениях скифского времени — 2, в сарматских — 21, в позднесарматских погребениях — 48, в погребениях с относительной датировкой «ранний железный век» — 5. По степени сохранности материала (50–100 %) и частоте встречаемости деформированных черепов нужно отметить несколько могильников: *Кермен Толга*, *Купцын Толга*, *Дюкер*, *Джангар*, *Хар Нуурин Толга*. Все черепа происходят из погребений поздних сарматов и составляют примерно половину в каждом указанном могильнике. Из 20 погребений в могильнике *Кермен Толга* 13 индивидов имеют деформацию, что составляет 51,8 % от общего количества. В могильнике *Купцын Толга* из 25 погребений — 12 с деформированными черепами (48,0 %), в могильнике *Дюкер* из 15 погребений — 8 (53,3 %), из 14 погребений могильника *Джангар* — 7 (50,0 %), из 17 погребений могильника *Хар Нуурин Толга* — 6 (35,3 %) (см. табл. 4).

Эти наблюдения соответствуют утверждению большинства исследователей о том, что обычай преднамеренной деформации головы во II–IV вв. н. э. становится массовым явлением [[Дебец 1948: 267–270](#); [Гинзбург 1959: 570–573](#); [Фирштейн 1970: 110–115](#)].

Таблица 4. Погребения раннего железного века из курганных могильников на территории Республики Калмыкия

№ п/п	Курганный могильник (группа, год раскопок)	Количество раскопанных погребений	Краниологический материал из фондов КалмНЦ РАН		
			Общее к-во черепов (N)	К-во деформир. черепов (n)	% деформир. черепов
1	<i>Восточный Маныч</i> , 1965–1967	169	8	2	25,0
2	<i>Купцын Толга</i> , 1974	41	25	12	48,0

3	<i>Гува, 1975</i>	15	4	1	25,0
4	<i>Заханата, 1976</i>	29	23	2	8,7
5	<i>Адрык, 1978</i>	8	5	1	20,0
6	<i>Зергента, 1978</i>	11	9	2	22,2
7	<i>Ут, 1978</i>	11	10	2	20,0
8	<i>Кермен Толга, 1979</i>	28	27	14	51,8
9	<i>Джангар, 1980</i>	26	14	7	50,0
10	<i>Хар Нуурин Толга, 1980</i>	21	17	6	35,3
11	<i>Дюкер, 1982</i>	18	15	8	53,3
12	<i>Иджил, 1984</i>	3	2	1	50,0
13	<i>Чкаловский, 1984</i>	29	8	1	12,5
14	<i>Улан Толга, 1985</i>	14	5	4	80,0
15	<i>Кююн Толга, 1985</i>	2	2	1	50,0
16	<i>Ики-Зегиста, 1986</i>	9	8	2	25,0
17	<i>Цаган-Усн, 1987</i>	30	24	3	12,5
18	<i>Улан-Зуха, 1990</i>	3	3	1	33,3
19	<i>Садовский-5, 1993</i>	6	5	2	40,0
20	<i>Черноземельский-1, 1998</i>	9	7	2	28,6
21	<i>Садовое-2, 2007</i>	3	3	1	33,3

По половой принадлежности исследуемые индивиды распределились следующим образом: мужчины — 63, женщины — 10, дети — 3.

По возрастным определениям в детской выборке были выделены: 1 ребенок (1 год) из группы *Infantilis I*, 1 ребенок (12–13 лет) из группы *Infantilis II* и 1 подросток (13–16 лет) из группы *Juvenilis*. Во взрослой группе индивиды распределились следующим образом: 15 — *Adultus I*, 12 — *Adultus II*, 8 — *Maturus I*, 13 — *Maturus II*, 25 — *Senilis*.

В исследуемой выборке преобладают мужские черепа с деформацией — 82,8 % от общего количества погребенных, женских черепов — 13,1 %, детских — 3,9 %. По возрастной шкале во взрослой группе равный процент в группах 18–35 и старше 55 лет — 31,5 %. В детской — в юношеской группе 13–17 лет (3,9 %) (см. табл. 5).

Таблица 5. Распределение изученных черепов из погребений раннего железного века по полу и возрасту

Возраст	1–7 лет Infanti- lis I	8–12 лет Infantilis II	13–17 лет Ju- venilis	18–35 Adultus I– II	35–55 Maturus I– II	> 55 лет Se- nilis	Все- го	%
М				21	19	23	63	82,8
Ж			2	3	4	1	10	13,1
Дети	1	1	1				3	3,9
Всего	1	1	3	24	23	24		
%	1,3	1,3	3,9	31,5	30,2	31,5		

По типу деформации выделяются несколько вариантов. Как и в предыдущей группе, у половины исследуемых индивидов выявлен смешанный тип, лобно-затылочный с кольцевым — 36. Черепа имеют схожую степень деформации и довольно единообразную форму мозговой коробки, с такими характерными чертами, как предвечный валик и позадивечное вдавление. 25 черепов с такой формой деформации происходят из позднесарматских погребений. В исследованиях Е. Ф. Батиевой по материалам позднесарматских погребений из степных курганных могильников Подонья встречаются аналогичные формы деформации [Батиева 2006: 54–55]. Таким образом, практика искусственной деформации черепа была устоявшейся традицией не только у поздних сармат в низовьях Дона, но и синхронной группы племен волго-маньчских степей. 7 черепов с подобной формой деформации зафиксировано в сарматских погребениях, 4 — в погребениях раннего железного века.

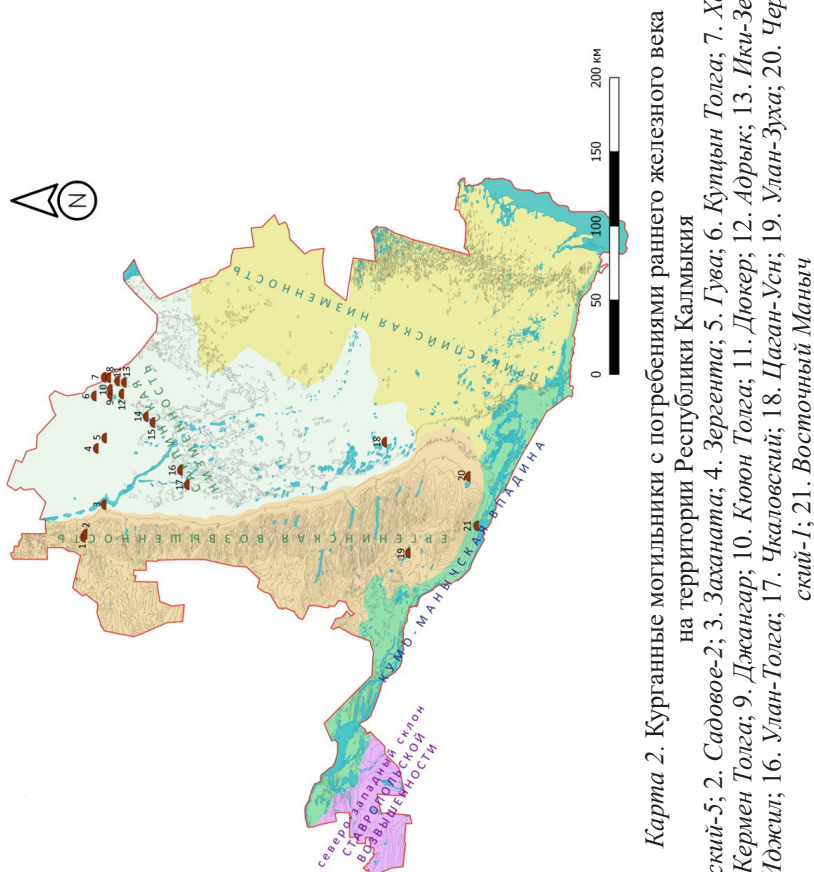
Кольцевой тип деформации определен у 29 индивидов: 1 — у скифов, 9 — у сармат, 18 — у поздних сармат, 1 — с относительной датировкой «ранний железный век».

Лобно-затылочная деформация в классическом виде выявлена у 6 индивидов: 1 — у скифов, 3 — у сармат, 2 — у поздних сармат.

Башенный тип кольцевой деформации, занимающий второе место по частоте встречаемости в погребениях бронзового века, здесь встречается только в четырех случаях. По 2 случая в сарматских и позднесарматских погребениях.

Один череп из погребения 8 кургана 4 могильника *Черноземельский-1* (1998) имеет неестественную форму шара, разделенного в затылочно-теменной части на два полушария. Возможно, это непреднамеренная деформация или патология (фото 20).

Таким образом, в эпоху раннего железного века на территории Республики Калмыкия обычай искусственной деформации головы укрепился и стал устойчивой традицией в позднесарматское время (см. фото 11–20; табл. 6).



Карта 2. Курганные могильники с погребениями раннего железного века на территории Республики Калмыкия

1. Садовский-5; 2. Садовое-2; 3. Заханата; 4. Зергента; 5. Гуга; 6. Купцын Толга; 7. Хар Нуурин Толга; 8. Кермен Толга; 9. Джангар; 10. Кююн Толга; 11. Дюкер; 12. Адрык; 13. Ики-Зегиста; 14. Ут; 15. Иджил; 16. Улан-Толга; 17. Чкаловский; 18. Цасан-Уен; 19. Улан-Зуха; 20. Черноземельский-1; 21. Восточный Мангыч



Фото 11. Череп мужчины 50–60 лет из погребения 1 кургана 1 могильника *Зергента-1* (инв. № 1396)



Фото 12. Череп женщины 35–40 лет из погребения 1 кургана 5 могильника *Кермен Толга* (инв. № 1121)



Фото 13. Череп мужчины 25–30 лет из погребения 1 кургана 12 могильника *Джангар* (инв. № 1051)



Фото 14. Череп мужчины 35–40 лет из погребения 1 кургана 6 могильника *Адрык* (инв. № 1227)



Фото 15. Череп мужчины 60–70 лет из погребения 1 кургана 29 могильника *Купцын Толга*
(инв. № 1319)



Фото 16. Череп мужчины 35–40 лет из погребения 1 кургана 5 могильника *Улан Толга*
(инв. № 1205)



Фото 17. Череп мужчины 50–60 лет из погребения 4 кургана 2 могильника *Канал Волга-Чограй-53* (инв. № 1232)



Фото 18. Череп мужчины 25–30 лет из погребения 3 кургана 4 могильника *Цаган-Усн-3* (инв. № 1181)



Фото 19. Череп мужчины 50–60 лет из погребения 1 кургана 21 могильника *Дюкер* (инв. № 1302)



Фото 20. Череп мужчины 35–40 лет из погребения 8 кургана 4 могильника *Черноземельский-1* (вид сверху) (инв. № 1049)

Таблица 6. Перечень краниологического материала с искусственной деформацией из погребений раннего железного века (Скиф. — скифское время, Сарм. — сарматская культура, Позднесарм. — позднесарматская культура, ржв — ранний железный век)

№ п/п	Инв. №	Могильник, группа, № кургана, № погребения	Пол	Возраст	КИО	Автор и год раскопок	Тип деформации	Сохранность
1	1723	Восточный Маныч-2, курган 28, погребение 1	М	16–18	Сарм.	Синицын И. В., Эрдниева У. Э., 1966	Лобно-затылочный	Фрагменты черепа и нижней челюсти
2	1464	Восточный Маныч-2, курган 41, погребение 1	М (?)	30–35	Сарм.	Синицын И. В., Эрдниева У. Э., 1966	Кольцевой	Череп без нижней челюсти
3	1608	Кутцын Толга, курган 1, погребение 1	М	50–60	Позднесарм.	Шнайдштейн Е. В., 1974	Смешанный тип, лобно-затылочный с кольцевым	Череп и нижняя челюсть, длинные кости
4	1609	Кутцын Толга, курган 2, погребение 1	М	50–60	Позднесарм.	Шнайдштейн Е. В., 1974	Кольцевой	Череп и нижняя челюсть
5	1491	Кутцын Толга, курган 6, погребение 1	М	30–35	Сарм.	Шнайдштейн Е. В., 1974	Кольцевой	Череп и нижняя челюсть, длинные и разные кости
6	1612	Кутцын Толга, курган 13, погребение 1	М	50–60	Позднесарм.	Шнайдштейн Е. В., 1974	Смешанный тип, лобно-затылочный с кольцевым	Череп и нижняя челюсть

7	1340	<i>Кутцын Толга</i> , курган 25, погребение 1	М	20–25	Поздне-сарм.	Шнай-штгейн Е. В., 1988	Кольцевой	Череп и нижняя челюсть
8	1378	<i>Кутцын Толга</i> , курган 27, погребение 1	Ж (?)	35–40	Поздне-сарм.	Шнай-штгейн Е. В., 1974	Кольцевой	Череп и нижняя челюсть
9	1319	<i>Кутцын Толга</i> , курган 29, погребение 1	М	60–70	Поздне-сарм.	Шнай-штгейн Е. В., 1974	Смешанный тип, лобно-затылочный с кольцевым	Череп и нижняя челюсть, длинные кости
10	1402	<i>Кутцын Толга</i> , курган 30, погребение 1	М	60–70	Поздне-сарм.	Шнай-штгейн Е. В., 1974	Смешанный тип, лобно-затылочный с кольцевым	Череп и нижняя челюсть, посткраниальный скелет
11	1380	<i>Кутцын Толга</i> , курган 35, погребение 1	М	45–50	Поздне-сарм.	Шнай-штгейн Е. В., 1974	Кольцевой	Череп и нижняя челюсть
12	1568	<i>Кутцын Толга</i> , курган 41, погребение 1	М	>50	Сарм.	Шнай-штгейн Е. В., 1974	Смешанный тип, лобно-затылочный с кольцевым	Фрагменты черепа и нижней челюсти, длинные кости
13	1384	<i>Кутцын Толга</i> , курган 44, погребение 1	М	50–60	Поздне-сарм.	Шнай-штгейн Е. В., 1974	Кольцевой	Череп и нижняя челюсть, длинные и тазовые кости

14	1616	<i>Кутцын Толга</i> , курган 53, погребение 1	М	50–60	Позднесарм.	Шнайдштейн Е. В., 1974	Кольцевой	Фрагменты черепа и нижней челюсти, посткраниальный скелет
15	1102	<i>Заханата</i> , курган 11, погребение 1	М	45–50	Сарм.	Шнайдштейн Е. В., 1976	Кольцевой	Фрагменты черепа, длинные кости
16	1626	<i>Заханата</i> , курган 9, погребение 1	М	18–20	Позднесарм.	Шнайдштейн Е. В., 1976	Башенный тип лобнозатылочной деформации	Череп и нижняя челюсть, посткраниальный скелет
17	1649	<i>Гува-1</i> , курган 14, погребение 1	М	45–50	Сарм.	Шнайдштейн Е. В., 1976	Кольцевой	Череп и нижняя челюсть
18	1396	<i>Зергентя-1</i> , курган 1, погребение 1	М	50–60	ржв	Савицкий М. Г., 1978	Кольцевой	Череп и нижняя челюсть
19	1282	<i>Зергентя-2</i> (?), курган 4(?), погребение 1	М	45–50	ржв	Савицкий М. Г., 1978	Смешанный тип лобнозатылочный с кольцевым	Череп и нижняя челюсть
20	1227	<i>Адык</i> , курган 6, погребение 1	М	35–40	Сарм.	Цуцкин Е. В., 1978	Башенный тип кольцевой деформации	Череп и нижняя челюсть

21	1217	Ут, курган 8, погребение 1	М	18–20	Сарм.	Цуцкин Е. В., 1978	Смешанный тип, лобно-затылочный с кольцевым	Череп и нижняя челюсть
22	1659	Ут, курган 7, погребение 1	М (?)	25–30	Сарм.	Цуцкин Е. В., 1978	Смешанный тип, лобно-затылочный с кольцевым	Череп и нижняя челюсть
23	1001	Кермен Толга, курган 2, погребение 2	Ж	30–35	Поздне-сарм.	Цуцкин Е. В., 1979	Кольцевой	Череп и нижняя челюсть, посткраниальный скелет
24	1239	Кермен Толга, курган 3, погребение 1	М	35–40	Поздне-сарм.	Гаврилина Л. М., 1986	Смешанный тип, лобно-затылочный с кольцевым	Череп и нижняя челюсть
25	1121	Кермен Толга, курган 5, погребение 1	Ж	35–40	Поздне-сарм.	Цуцкин Е. В., 1979	Кольцевой	Череп и нижняя челюсть, длинные кости
26	1342	Кермен Толга, курган 9, погребение 1	М	45–50	Поздне-сарм.	Цуцкин Е. В., 1979	Кольцевой	Череп и нижняя челюсть, длинные и тазовые кости
27	1603	Кермен Толга, курган 10, погребение 1	под-росток	12–13	Поздне-сарм.	Цуцкин Е. В., 1979	Смешанный тип, лобно-затылочный с кольцевым	Череп и нижняя челюсть, длинные и тазовые кости

28	1188	<i>Кермен Толга</i> , курган 13, погребение 1	М	45-50	Позднесарм.	Цуцкин Е. В., 1979	Кольцевой	Череп и фрагмент нижней челюсти, длинные кости
29	1348	<i>Кермен Толга</i> , курган 16, погребение 1	Ж	50-60	Позднесарм.	Цуцкин Е. В., 1979	Смешанный тип, лобнозатылочный с кольцевым	Череп и нижняя челюсть, длинные и тазовые кости
30	1154	<i>Кермен Толга</i> , курган 17, погребение 1	М	50-60	Позднесарм.	Цуцкин Е. В., 1979	Смешанный тип, лобнозатылочный с кольцевым	Череп и нижняя челюсть, длинные кости
31	1385	<i>Кермен Толга</i> , курган 18, погребение 1	М	20-25	Позднесарм.	Цуцкин Е. В., 1979	Смешанный тип, лобнозатылочный с кольцевым	Череп и нижняя челюсть, посткраниальный скелет
32	1322	<i>Кермен Толга</i> , курган 20, погребение 1	М	45-50	Позднесарм.	Цуцкин Е. В., 1979	Смешанный тип, лобнозатылочный с кольцевым	Череп и нижняя челюсть, длинные и тазовые кости
33	1637	<i>Кермен Толга</i> , курган 21, погребение 1	Ж	16-18	Позднесарм.	Цуцкин Е. В., 1979	Кольцевой	Череп без нижней челюсти, длинные и тазовые кости
34	1494	<i>Кермен Толга</i> , курган 23, погребение 1	М	45-50	Позднесарм.	Цуцкин Е. В., 1979	Смешанный тип, лобнозатылочный с кольцевым	Череп и нижняя челюсть, длинные и тазовые кости

35	1156	<i>Кермен Толга</i> , курган 31, погребение 1	М	35-40	Поздне-сарм.	Цуцкин Е. В., 1979	Смешанный тип, лобно-затылочный с кольцевым	Череп без нижней челюсти, длинные кости
36	1155	<i>Кермен Толга</i> , курган 32, погребение 1	Ж	45-50	Поздне-сарм.	Цуцкин Е. В., 1979	Смешанный тип, лобно-затылочный с кольцевым	Череп и нижняя челюсть, длинные и тазовые кости
37	1689	<i>Дюкер</i> , курган 1, погребение 1	М (?)	18-20	Поздне-сарм.	Цуцкин Е. В., 1982	Смешанный тип, лобно-затылочный с кольцевым	Череп и нижняя челюсть
38	1580	<i>Дюкер</i> , курган 3, погребение 1	М	25-30	Поздне-сарм.	Цуцкин Е. В., 1982	Смешанный тип, лобно-затылочный с кольцевым	Череп и нижняя челюсть, длинные кости
39	1137	<i>Дюкер</i> , курган 10, погребение 1	М	20-25	Поздне-сарм.	Цуцкин Е. В., 1982	Смешанный тип, лобно-затылочный с кольцевым	Череп без нижней челюсти, длинные кости
40	1549	<i>Дюкер</i> , курган 9, погребение 1	М	50-60	Поздне-сарм.	Цуцкин Е. В., 1982	Смешанный тип, лобно-затылочный с кольцевым	Череп и нижняя челюсть, длинные кости

41	1336	<i>Дюкер</i> , курган 11, погребение 3	М	35–40	Позднесарм.	Цуцкин Е. В., 1979	Смешанный тип, лобнозатылочный с кольцевым	Череп без нижней челюсти, длинные и тазовые кости
42	1548	<i>Дюкер</i> , курган 17, погребение 1	М	50–60	Позднесарм.	Цуцкин Е. В., 1982	Смешанный тип, лобнозатылочный с кольцевым	Череп и фрагмент нижней челюсти, длинные кости
43	1581	<i>Дюкер</i> , курган 20, погребение 1	Ж	16–18	Позднесарм.	Цуцкин Е. В., 1982	Смешанный тип, лобнозатылочный с кольцевым	Фрагменты черепа и нижняя челюсть
44	1302	<i>Дюкер</i> , курган 21, погребение 1	М	50–60	Позднесарм.	Цуцкин Е. В., 1982	Смешанный тип, лобнозатылочный с кольцевым	Череп без нижней челюсти, длинные кости
45	1335	<i>Джангар</i> , курган 6, погребение 1	М	17–25	Позднесарм.	Цуцкин Е. В., 1980	Кольцевой	Череп и нижняя челюсть
46	1475	<i>Джангар</i> , курган 11, погребение 1	М	50–60	Позднесарм.	Цуцкин Е. В., 1980	Кольцевой	Фрагменты черепа и нижней челюсти
47	1051	<i>Джангар</i> , курган 12, погребение 1	М	25–30	Позднесарм.	Цуцкин Е. В., 1980	Лобнозатылочный	Череп и нижняя челюсть
48	1390	<i>Джангар</i> , курган 14, погребение 1	М	50–60	Позднесарм.	Цуцкин Е. В., 1980	Кольцевой	Череп и нижняя челюсть

49	1242	<i>Джангар</i> , курган 18, погребение 1	М	45–50	Позднесарм.	Цуцкин Е. В., 1980	Башенный тип лобнозатылочной деформации	Череп и фрагмент нижней челюсти
50	1296	<i>Джангар</i> , курган 22, погребение 1	М	> 30	ржав	Шилов В. П., 1981	Смешанный тип, лобнозатылочный с кольцевым	Череп без нижней челюсти, длинные кости
51	1550	<i>Джангар</i> , курган 30, погребение 1	М	45–50	Позднесарм.	Васюткин С. М., 1980	Смешанный тип, лобнозатылочный с кольцевым	Череп без нижней челюсти
52	1582	<i>Хар Нуурин Толга</i> , курган 1, погребение 1	М	50–60	Позднесарм.	Цуцкин Е. В., 1980	Кольцевой	Череп и нижняя челюсть
53	1495	<i>Хар Нуурин Толга</i> , курган 2, погребение 1	М	30–35	Сарм.	Цуцкин Е. В., 1980	Кольцевой	Фрагменты черепа и длинных костей
54	1158	<i>Хар Нуурин Толга</i> , курган 6, погребение 1	Ж	20–25	Позднесарм.	Цуцкин Е. В., 1980	Кольцевой	Череп и нижняя челюсть
55	1495	<i>Хар Нуурин Толга</i> , курган 10, погребение 2	Ж	30–35	Позднесарм.	Цуцкин Е. В., 1980	Кольцевой	Череп и нижняя челюсть
56	1526	<i>Хар Нуурин Толга</i> , курган 20, погребение 1	М	18–20	Позднесарм.	Цуцкин Е. В., 1980	Кольцевой	Череп и нижняя челюсть, фрагменты тазовых костей

57	1345	<i>Хар Нуурин Толга</i> , курган 33, погребение 1	М	60–70	Поздне-сарм.	Цупкин Е. В., 1980	Смешанный тип, лобно-затылочный с кольцевым	Череп и нижняя челюсть, длинные кости
58	1578	<i>Чкаловский</i> , курган 1, погребение 1	М	17–25	Сарм.	Николаева Н. А., 1984	Кольцевой	Фрагменты черепа и нижняя челюсть, длинные кости
59	1497	<i>Иджили</i> , курган 3 (?), погребение 1	Ж	20–25	Средне-сарм.	Васюткин С. М., 1984	Кольцевой	Череп без нижней челюсти
60	1205	<i>Улан Толга</i> , курган 5, погребение 1	М	35–40	Сарм.	Николаева Н. А., 1985	Кольцевой	Череп и нижняя челюсть, длинные кости
61	1264	<i>Улан Толга</i> , курган 12, погребение 1	под-росток	14–16	Сарм.	Николаева Н. А., 1985	Лобно-затылочный	Череп и нижняя челюсть
62	1225	<i>Улан Толга</i> , курган 16, погребение 1	М	20–25	Сарм.	Николаева Н. А., 1985	Смешанный тип, лобно-затылочный с кольцевым	Череп и нижняя челюсть, кости таза
63	1231	<i>Улан Толга</i> , курган 20, погребение 1	М	50–60	Сарм.	Николаева Н. А., 1985	Башенный тип кольцевой деформации	Череп без нижней челюсти

64	1597	<i>Кююн Толга</i> , курган 2, погребение 4	М	50–60	Сарм.	Николаева Н. А., 1985	Кольцевой	Череп и фрагмент нижней челюсти, длинные и тазовые кости
65	1271	<i>Ики-Зегиста</i> , курган 4, погребение 9	М	50–60	Сарм.	Гаврилина Л. М., 1986	Смешанный тип, лобно-затылочный с кольцевым	Череп и нижняя челюсть, длинные кости
66	1400	<i>Ики-Зегиста</i> , курган 1, погребение 1	М	45–50	Скиф. время	Гаврилина Л. М., 1986	Кольцевой	Череп и нижняя челюсть, длинные и тазовые кости
67	1718	<i>Цаган-Уси-3</i> , курган 1, погребение 1	М	50–60	Сарм.	Арапов С. М., 1987	Лобно-затылочный	Фрагменты черепа и нижней челюсти
68	1181	<i>Цаган-Уси-3</i> , курган 4, погребение 3	М	25–30	ржв	Арапов С. В., 1987	Смешанный тип, лобно-затылочный с кольцевым	Череп и нижняя челюсть, длинные кости
69	1223	<i>Цаган-Уси-11</i> , курган 1, погребение 2	М	25–30(?)	Позднесарм.	Арапов С. В., 1987	Смешанный тип, лобно-затылочный с кольцевым	Череп и нижняя челюсть, разные кости
70	1232	<i>Канал Волга-Чозрай-53</i> , курган 2, погребение 4	М	50–60	ржв	Шишлина Н. И., 1988	Смешанный тип, лобно-затылочный с кольцевым	Череп и нижняя челюсть

71	1221	<i>Улан-Зуха, курган 2, погребение 1</i>	М	<30 лет	Сарм.	Очир-Горяева М. А., 1990	Смешанный тип, лобно-затылочный с кольцевым	Череп без нижней челюсти, фрагменты длинных костей
72	1722	<i>Садовский-5, курган 2, погребение 1</i>	М	45–50	Позднесарм.	Шишлина Н. И., 1993	Смешанный тип, лобно-затылочный с кольцевым	Череп и нижняя челюсть
73	1160	<i>Садовский-5, курган 7, погребение 1</i>	М	50–60	Позднесарм.	Шишлина Н. И., 1993	Лобно-затылочный	Череп и нижняя челюсть, посткраниальный скелет
74	1719	<i>Черноземельский-1, курган 3, погребение 3</i>	ребенок	1 год	Скиф. время	Лопатин В. А., 1998	Лобно-затылочный	Фрагменты черепа и нижней челюсти
75	1049	<i>Черноземельский-1, курган 4 погребение 8</i>	М	35–40	Позднесарм.	Лопатин В. А., 1998	Возможно, непреднамеренная деформация или патология	Череп и нижняя челюсть, посткраниальный скелет
76	1436	<i>Садовое-2, курган 1, погребение 1</i>	М	50–60	Сарм.	Очир-Горяева М. А., 2007	Смешанный тип, лобно-затылочный с кольцевым	Череп и нижняя челюсть

5. Эпоха средневековья

Эта краниологическая серия насчитывает всего 8 черепов из имеющихся в антропологической коллекции 130 антропологических единиц, относящихся к средневековым погребениям [Бембеева 2021: 201]. По данным Свода археологических памятников волго-маньчских степей, памятники средневековья, датирующиеся с эпохи великого переселения народов до Золотой Орды, малочисленны (8,5 % от общего числа исследованных погребений) по сравнению с эпохой бронзы (64,6 %) и ранним железным веком (20,2 %) (см. карту 3). По мнению автора, меньшее количество кочевнических памятников объясняется их распределением на большей территории, чем многочисленность и плотность памятников эпохи бронзы. Это свидетельствует о различном хозяйственно-культурном типе сравниваемых обществ [Очир-Горяева 2008: 145–146].

Рассматривались только черепа с преднамеренной искусственной деформацией. Непреднамеренная деформация, возникающая как следствие некоторых этнических обычаев, например, в результате содержания ребенка в жесткой колыбели типа бешик, а также патологии, в исследованиях не рассматривалась. Но стоит отметить, что следы более или менее выраженной затылочно-теменной деформации на черепах из погребений ямной и раннекатакомбной культуры на территории Республики Калмыкия исследовал А. А. Казарницкий [Казарницкий 2012: 144–162].

Исследованные черепа находились во впускных погребениях курганных могильников: *Канал Волга-Чограй-56*, *Гува-1*, *Джангар*, *Дюкер*, *Овата-4*, *Садовский-5*. Культурная принадлежность погребений была определена авторами раскопок в шести случаях: два погребения — золотоордынского времени и четыре — позднекочевнических. Остальные имеют относительную датировку «средневековые».

По частоте встречаемости можно отметить могильник *Канал Волга-Чограй-56* — 3 погребения с искусственно деформированными черепами, что составляет 21,4 % от общего количества средневековых памятников в данном могильнике. Остальные 5 погребений были единственными такого рода в исследованных могильниках (см. табл. 7).

Таблица 7. Погребения эпохи средневековья
из курганных могильников на территории Республики Калмыкия

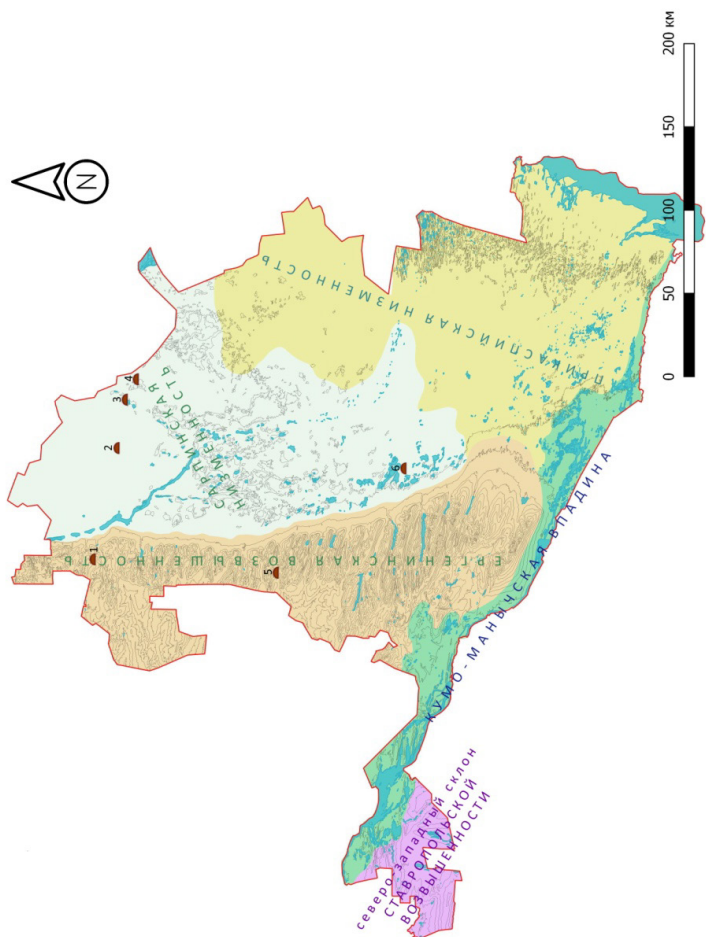
№ п/п	Курганный могильник (группа, год раскопок)	Количество раскопанных погребений	Краниологический материал из фондов КалмНЦ РАН		
			Общее к-во черепов (N)	К-во деформир. черепов (n)	% деформир. черепов
1	<i>Гува, 1975</i>	16	7	1	14,3
2	<i>Джангар, 1980–1981</i>	15	12	1	8,3
3	<i>Дюкер, 1982</i>	10	9	1	11,1
4	<i>Канал Волга-Чограй-56, 1988</i>	14	14	3	21,4
5	<i>Овата, 1992</i>	9	9	1	11,1
6	<i>Садовский-5, 1993</i>	1	1	1	100,0

По половой принадлежности исследуемые индивиды были определены как 4 мужчин, 1 женщина и трое детей.

По возрастным определениям материалы были распределены по следующим группам: ребенок 6–7 лет — *Infantilis I*; 2 ребенка 12–13 лет — *Infantilis II*; 2 мужчин — *Adultus I*; 1 мужчина — *Adultus II*; мужчина и женщина — *Senilis*. В исследуемой выборке преобладают мужские черепа — 50 % от общего количества погребенных, немного меньше половины группы составляют детские черепа — 37,5 %, 1 женский череп — 12,5 %. По возрастной шкале большинство смертей зафиксировано в группе 18–35 лет — 37,5 %, равный процент в двух группах 8–12 и старше 55 лет — 25 % (см. табл. 8).

Таблица 8. Распределение изученных черепов
из погребений эпохи средневековья по полу и возрасту

Возраст	1–7 лет <i>Infantilis I</i>	8–12 лет <i>Infantilis II</i>	13–17 лет <i>Juvenilis</i>	18–35 лет <i>Adultus I–II</i>	35–55 лет <i>Maturus I–II</i>	> 55 лет <i>Senilis</i>	Всего	%
М				3		1	4	50
Ж						1	1	12,5
Дети	1	2					3	37,5
Всего	1	2		3		2		
%	12,5	25,0		37,5		25,0		



Карта 3. Курганные могильники с погребениями эпохи средневековья на территории Республики Калмыкия

1. Садовский-5; 2. Гува; 3. Джангар; 4. Дюкер; 5. Овата; 6. Канал Волга-Чограй-56



Фото 21. Череп мужчины ст. 30 лет из погребения 1 кургана 37 могильника *Джангар* (инв. № 1152)



Фото 22. Череп подростка 12–13 лет из погребения 6 кургана 4 могильника *Канал Волга-Чограй-56* (инв. № 1200)



Фото 23. Череп женщины 50–60 лет из погребения
1 кургана 13 могильника *Дюкер* (инв. № 1551)



Фото 24. Череп мужчины
50–60 лет из погребения 1
кургана 1 могильника *Са-
довский-5* (инв. № 1366)

Таблица 9. Перечень краниологического материала с искусственной деформацией из погребений эпохи средневековья

№	Инва. №	Могильник, группа, № кургана, № погребения	Пол	Возраст	КИО	Автор и год раскопок	Тип деформации	Сохранность
1	1671	<i>Гува-1</i> , курган 2, погребение 1	М	20–25	Золото-орд.	Шнайдштейн Е. В., 1975	Кольцевой	Череп без нижней челюсти
2	1152	<i>Джангар</i> , курган 37, погребение 1	М	< 30	Средне-век.	Шилов В. П., 1981	Кольцевой	Череп без нижней челюсти
3	1551	<i>Дюкер</i> , курган 13, погребение 1	Ж	50–60	Золото-орд.	Цуцкин Е. В., 1982	Кольцевой	Череп без нижней челюсти
4	1200	<i>Канал Волга-Чограй-56</i> , курган 4, погребение 6	подросток	12–13	Поздне-коч.	Романов Ю. Г., 1988	Смешанный тип, лобно-затылочный с кольцевым	Череп и нижняя челюсть, фрагменты костей
5	1257	<i>Канал Волга-Чограй-56</i> , курган 4, погребение 4	подросток	12–13	Поздне-коч.	Романов Ю. Г., 1988	Смешанный тип, лобно-затылочный с кольцевым	Череп и нижняя челюсть, посткраниальный скелет
6	1298	<i>Канал Волга-Чограй-56</i> , курган 4, погребение 5	ребенок	6–7	Поздне-коч.	Романов Ю. Г., 1988	Кольцевой	Череп и нижняя челюсть, посткраниальный скелет
7	1553	<i>Овата-4</i> , курган 1, погребение 2	М	18–20	Средне-век.	Арапов С. В., 1992	Смешанный тип, лобно-затылочный с кольцевым	Череп и фрагмент нижней челюсти,
8	1366	<i>Садовский-5</i> , курган 1, погребение 1	М	50–60	Поздне-коч.	Шишлина Н. И., 1993	Кольцевой	Череп и нижняя челюсть, посткран. скелет

Были определены два типа деформации: в 5 случаях — кольцевой и в 3 — смешанный тип, лобно-затылочный с кольцевым.

Возможно, обычай деформации черепа, характерный для позднесарматской культуры, был привнесен в средневековые памятники вместе с кочевниками, проживавшими на территории волго-мамычских степей ранее и принявшими некоторые традиции завоевателей [Васюткин 1995: 76] (см. фото 21–24; табл. 9).

6. Выводы

Проблема исследования феномена искусственной деформации головы в древнем мире не нова и имеет длительную историю как в российской, так и в зарубежной науке. Итоги проведенного исследования 137 черепов с искусственной деформацией из антропологической коллекции КалмНЦ РАН можно сформулировать следующим образом:

– погребения, в которых были найдены черепа со следами искусственной деформации, охватывают все три эпохи: бронзы, раннего железного века и средневековья. Наибольшее количество деформированных черепов встречается в позднесарматских погребениях (48), затем следуют катакомбные погребения (32), сарматские (21), позднекочевнические (4), погребения скифского, золотоордынского времени — по 2 единицы, погребения ямной, ямно-катакомбной и срубной культуры — по 1 единице;

– отмечено относительное разнообразие типов деформации черепных коробок в погребениях эпохи бронзы: лобно-затылочный, кольцевой, башенный, смешанный (лобно-затылочный с кольцевым). Но в основном использовался кольцевой тип деформации в специфических формах, что проявлялось в разном по силе и времени воздействия. А. В. Шевченко объяснял такое разнообразие форм мозговой капсулы, возникающее в процессе преднамеренной деформации, генетически запрограммированными различиями по черепному и другим признакам;

– неравномерность процента встречаемости деформированных черепов в погребениях катакомбной культуры (от 4 % до 50 %) требует дальнейших исследований на конкретном материале;

– по частоте встречаемости искусственно деформированных черепов лидируют погребения позднесарматской культуры. Иссле-

дования таких могильников, как *Купцын Толга*, *Кермен Толга*, *Хар Нуурин Толга*, *Дюкер*, выявили, что в половине погребений каждого из вышеперечисленных могильников были найдены черепа с преднамеренной деформацией. Таким образом, можно предположить, что для позднесарматского населения искусственное изменение формы головы было массовым явлением;

– введение новых материалов в научный оборот способствует исследованию данной проблематики и в других областях науки: археологии, истории, естествознанию.

Источники

- Арапов 1987 — *Арапов С. В.* Отчет об исследованиях археологической экспедиции Калмыцкого НИИ ИФЭ в зоне строительства орошаемого участка совхоза «Яшкульский» в Яшкульском районе Калмыцкой АССР в 1987 г. // Научный архив Калмыцкого научного центра РАН. Ф. 14. Оп. 2. Д. 55. 111 с.
- Арапов 1992 — *Арапов С. В.* Отчет об археологических исследованиях с. Овата Целинного района Республики Калмыкия в 1992 г. // Научный архив Калмыцкого научного центра РАН. Ф. 14. Оп. 2. Д. 69. 62 с.
- Васюткин 1984 — *Васюткин С. М.* Отчет об археологических исследованиях в КАССР в 1984 г. // Архив Института археологии РАН. Р-1 10193. 37 с.
- Гаврилина 1986а — *Гаврилина Л. М.* Отчет об исследованиях археологической экспедиции КНИИИФЭ в зоне строительства 1-й очереди Калмыцко-Астраханской оросительной системы в Октябрьском районе КАССР в 1986 г. // Архив Института археологии РАН. Р-1 11471. 72 с.
- Гаврилина 1986б — *Гаврилина Л. М.* Отчет об исследованиях Чограйского отряда Калмыцкой археологической экспедиции в зоне строительства орошаемого участка совхоза «Чограйский» Ики-Бурульского района КАССР в 1986 г. // Научный архив Калмыцкого научного центра РАН. Ф. 14. Оп. 2. Д. 41. 104 с.
- Лопатин 1999 — *Лопатин В. А.* Охранные исследования в Черноземельском районе Калмыцкой республики в 1999 г. // Архив Института археологии РАН. Р-1 23817. 255 с.
- Николаева 1985 — *Николаева Н. А.* Исследования курганов в зоне строительства Калмыцко-Астраханской оросительной системы на землях совхоза «Джангар» Октябрьского района Калмыцкой АССР в 1985 г.

- // Научный архив Калмыцкого научного центра РАН. Ф. 14. Оп. 2. Д. 34. 119 с.
- Николаева и др. 1984 — *Николаева Н. А., Сафронов В. А., Цуцкин Е. В.* Исследования курганов у сс. Чкаловский, Эвдык Октябрьского районе Калмыцкой АССР в 1984 г. // Научный архив Калмыцкого научного центра РАН. Ф. 14. Оп. 2. Д. 32. 89 с.
- Очир-Горяева 1989 — *Очир-Горяева М. А.* Отчет об исследовании курганного могильника Цаган-Нур в Октябрьском районе Калмыцкой АССР в 1989 г. // Научный архив Калмыцкого научного центра РАН. Ф. 14. Оп. 2. Д. 66. 48 с.
- Очир-Горяева 1990 — *Очир-Горяева М. А.* Отчет об исследовании курганного могильника Улан-Зуха в Приютненском районе КАСССР в 1990 г. // Научный архив Калмыцкого научного центра РАН. Ф. 14. Оп. 2. Д. 67. 48 с.
- Очир-Горяева 1991 — *Очир-Горяева М. А.* Отчет об исследовании курганного могильника Хар-Зуха в Приютненском районе КАСССР в 1991 г. // Научный архив Калмыцкого научного центра РАН. Ф. 14. Оп. 2. Д. 68. 81 с.
- Очир-Горяева 2007 — *Очир-Горяева М. А.* Отчет об исследовании курганных могильников «Садовое-1,2» и «Малые Дербеты — 2» в зоне строительства газопровода в Сарпинском и Малодербетовском районах Республики Калмыкия в 2007 г. // Научный архив Калмыцкого научного центра РАН. Ф. 14. Оп. 2. Д. 98. 135 с.
- Романов 1988 — *Романов Ю. Г.* Отчет отряда археологической экспедиции КНИИИФЭ в Яшкульском районе Калмыцкой АССР в 1988 г. // Научный архив Калмыцкого научного центра РАН. Ф. 14. Оп. 2. Д. 56. 74 с.
- Савицкий 1978 — *Савицкий М. Г.* Отчет о работе Сарпинской археологической экспедиции КНИИЯЛИ и КГУ в 1978 г. // Научный архив Калмыцкого научного центра РАН. Ф. 14. Оп. 2. Д. 11. 62 с.
- Синицын, Эрдниев 1963 — *Синицын И. В., Эрдниев У. Э.* Археологические раскопки в Калмыцкой АССР в 1961 г. Труды Калмыцкого республиканского краеведческого музея. Вып. 1. Элиста: Калмиздат, 1963. 60 с.
- Синицын, Эрдниев 1978 — *Синицын И. В., Эрдниев У. Э.* Древние памятники Восточного Маныча: в 2 ч. Саратов: Саратовск. гос. ун-та, 1978. Ч. 1. 130 с. Ч. 2. 117 с.
- Цуцкин 1978 — *Цуцкин Е. В.* Отчет о работе Калмыцко-Астраханской археологической экспедиции КНИИФЭ и КГУ в 1978 г. // Научный архив Калмыцкого научного центра РАН. Ф. 14. Оп. 2. Д. 14. 227 с.

- Цуцкин 1979 — *Цуцкин Е. В.* Отчет о работе Калмыцко-Астраханской экспедиции Калмыцкого научно-исследовательского института истории, филологии и экономики и КГУ в 1979 г. // Научный архив Калмыцкого научного центра РАН. Ф. 14. Оп. 2. Д. 17. 171 с.
- Цуцкин 1980 — *Цуцкин Е. В.* Отчет о работе археологической экспедиции Калмыцкого научно-исследовательского института в 1980 г. // Научный архив Калмыцкого научного центра РАН. Ф. 14. Оп. 2. Д. 22. 156 с.
- Цуцкин 1982 — *Цуцкин Е. В.* Отчет о раскопках курганной группы Эвдык-1 в Приозерном районе Калмыцкой АССР в 1982 г. // Научный архив Калмыцкого научного центра РАН. Ф. 14. Оп. 2. Д. 27. 82 с.
- Шилов 1981 — *Шилов В. П.* Исследования Волго-Донской археологической экспедиции в 1981 г. // Архив Института археологии РАН. Р-1 10968. 169 с.
- Шилов 1983 — *Шилов В. П.* Отчет о раскопках Волго-Донской экспедиции в 1983 г. (Раскопки кургана №7) // Архив Института археологии РАН. Р-1 9589. 25 с.
- Шишлина 1988 — *Шишлина Н. И.* Отчет об исследовании курганов на трассе канала Волга-Чограй в Яшкульском районе КАСР в 1988 г. // Научный архив Калмыцкого научного центра РАН. Ф. 14. Оп. 2. Д. 62. 171 с.
- Шишлина 1993 — *Шишлина Н. И.* Отчет о работе Калмыцкой археологической экспедиции ГИМ в Сарпинском районе в 1993 г. // Архив Института археологии РАН. Р-1 17767.
- Шишлина 1995 — *Шишлина Н. И.* Отчет о раскопках могильников Зунда Толга в Ики-Бурульском районе РК в 1995 г. // Архив Института археологии РАН. Р-1 19872. 60 с.
- Шнайдштейн 1978 — *Шнайдитейн Е. В.* Раскопки курганов в урочище Гува // Археологические памятники Калмыцкой степи. Элиста: КНИИИФЭ, 1978. С. 55–69.
- Шнайдштейн 1981 — *Шнайдитейн Е. В.* Раскопки курганной группы Купцын Толга // Археологические памятники Калмыкии эпохи бронзы и средневековья. Элиста: Калмыцкий научно-иссл. ин-т истории, филологии и экономики при Совете Министров Калмыцкой АССР, 1981. С. 78–120.
- Шнайдштейн 1985 — *Шнайдитейн Е. В.* Раскопки курганной группы Заханата // Древности Калмыкии. Элиста: [б. и.], 1985. С. 79–94.
- Шнайдштейн 1988 — *Шнайдитейн Е. В.* Отчет об археологических раскопках в зоне строительства канала Волга-Чограй в Яшкульском рай-

оне Калмыцкой АССР в 1988 г. // Научный архив Калмыцкого научно-го центра РАН. Ф. 14. Оп. 2. Д. 54. 22 с.

Литература

- Алексеев, Дебец 1964 — *Алексеев В. П., Дебец Г. Ф.* Краниометрия. Методика антропологических исследований. М.: Наука, 1964. 127 с.
- Батиева 2006 — *Батиева Е. Ф.* Искусственно деформированные черепа в погребениях нижнедонских могильников (первые века нашей эры) // OPUS: междисциплинарные исследования в археологии. М.: Институт археологии РАН, 2008. Вып. 6. С. 53–72.
- Бембеева 2021 — *Бембеева Л. А.* Краниологические материалы, хранящиеся в фондах Калмыцкого научного центра РАН // Бюллетень Калмыцкого научного центра РАН. 2021. № 3. С. 182–203. DOI: 10.22162/2587-6503-2021-3-19-182-203
- Бембеева, Лиджикова 2023 — *Бембеева Л. А., Лиджикова Т. В.* Древние некрополи Ергенинской возвышенности: палеодемографические исследования населения катакомбной культуры (по материалам археологических раскопок 1981–2008 гг.) // *Oriental Studies*. 2023. Т. 16. № 3. С. 548–574. DOI: 10.22162/2619-0990-2023-67-3-548-574
- Васюткин 1995 — *Васюткин С. М.* Проблемы типологии и периодизации средневековых погребений Калмыкии // *Материалы и исследования по археологии Калмыкии*. Элиста: КГУ, 1995. С. 53–73.
- Гинзбург 1959 — *Гинзбург В. В.* Этнические связи древнего населения // *Материалы и исследования по археологии СССР*. № 60. М.: АН СССР, 1959. С. 563–575.
- Гиппократ 1994 — *Гиппократ*. Избранные книги. О воздухе, водах и местностях. М.: Сварог, 1994. С. 275–307.
- Дебец 1948 — *Дебец Г. Ф.* Палеоантропология СССР // *Труды Института этнографии*. 1948. Т. 4. 392 с.
- Дубова 2006 — *Дубова Н. А.* Искусственная деформация головы у земледельцев эпохи бронзы // OPUS: междисциплинарные исследования в археологии. Вып. 6. М.: Институт археологии РАН, 2008. С. 22–36.
- Жиров 1940 — *Жиров Е. В.* Об искусственной деформации головы // *Краткие сообщения о полевых исследованиях Института истории материальной культуры АН СССР*. Вып. 8. М.; Л.: АН СССР, 1940. С. 80–87.
- Известия 1886 — *Известия общества любителей естествознания, антропологии и этнографии*. Т. VII. Вып. 1–3. М.: Общество любителей естествознания, антропологии и этнографии, 1886. 380 с.

- Казарницкий 2012 — *Казарницкий А. А.* Население азово-каспийских степей в эпоху бронзы (антропологический очерк). СПб.: Наука, 2012. 264 с.
- Очир-Горяева 2008 — *Очир-Горяева М. А.* Археологические памятники волго-маньчских степей (свод памятников, исследованных на территории Республики Калмыкия в 1929–1997 гг.) Элиста: Герел, 2008. 298 с.: илл.
- Перерва и др. 2013 — *Перерва Е. В., Балабанова М. А., Зубарева Е. Г.* Коллекция искусственно деформированных черепов научно-учебного кабинета-музея антропологии Волгоградского университета. Волгоград: Изд-во ФГБОУ ВПО Волгоградского филиала РАНХиГС, 2013. 116 с.
- Путенихин 2013 — *Путенихин В. П.* В сердце Евразии (природа Урало-Поволжья в известиях древних писателей, ученых и путешественников). Уфа: Китап, 2013. 280 с.
- Страбон 1997 — *Страбон.* География в 17 книгах / пер., ст. и коммент. Г. А. Стратановского; под общ. ред. проф. С. Л. Утченко. М.: Ладомир, 1997. 941 с.
- Сюткина 2018 — *Сюткина Т. А.* Искусственная деформация черепа у аборигенного населения доколумбовой Кубы // Вестник археологии, антропологии и этнографии. 2018. № 4 (43). С. 136–146.
- Фирштейн 1970 — *Фирштейн Б. В.* Сарматы Нижнего Поволжья в антропологическом освещении // Тот Т. А., Фирштейн Б. В. Антропологические данные к вопросу о великом переселении народов: авары и сарматы. Л.: Наука, 1970. С. 69–129.
- Хохлов 2006 — *Хохлов А. А.* Черепа с искусственной деформацией эпохи бронзы Волго-Уральского региона. // OPUS: междисциплинарные исследования в археологии. Вып. 6. М.: Институт археологии РАН, 2006. С.47–52.
- Шевченко 1986 — *Шевченко А. В.* Антропология населения южно-русских степей в эпоху бронзы // Антропология древнего и современного населения европейской части СССР. Л.: Наука, 1986. С. 121–215.