

## **Сельское население Республики Калмыкия: основные демографические тенденции**

### **Rural Population of the Republic of Kalmykia: the Main Demographic Trends**

*Б. Б. Нусхаева (B. Nuskhaeva)*<sup>1</sup>

<sup>1</sup> кандидат социологических наук, научный сотрудник, отдел комплексного мониторинга и информационных технологий, Калмыцкий научный центр Российской академии наук (Элиста, Российская Федерация). E-mail: nuskhaevabb@kigiran.com

Ph. D. in Sociology (Candidate of Sociological Sciences), Research Associate, Department for Comprehensive Monitoring and Information Technologies, Kalmyk Scientific Center of the RAS (Elista, Russian Federation). E-mail: nuskhaevabb@kigiran.com

**Аннотация.** На основе анализа статистических данных по сельскому населению Республики Калмыкия рассмотрены основные демографические тенденции. Одной из главных тенденций является сокращение численности сельского населения, причем этот процесс происходит более интенсивно, чем в городе. Данные о размещении населения по районам республики показывают большую плотность населения в более благоприятных природно-климатических территориях и районе, прилегающем к столице региона. Изучение возрастной структуры сельского населения свидетельствует о сокращении удельного веса детей в возрасте до 14 лет. Одной из благоприятных тенденций является рост ожидаемой продолжительности сельского населения, однако он стабильно ниже, чем у городского населения.

**Ключевые слова:** сельское население, возрастная структура населения, ожидаемая продолжительность жизни, плотность населения, миграция.

**Abstract.** The article considers the main demographic trends through the prism of analysis of statistical data on Kalmykia's rural population. One major trend is the rural population's decline, and the process is more intense than that in the city. The data on the distribution of the population throughout the districts of the republic show a sufficiently large population density in the naturally and climatically favorable territories as well as the district adjacent to the capital of the region. Studies of the age structure of the rural population indicated a reduction in the proportion of children aged 14 and below. One favorable trend is a growth in the expected lifespan of rural dwellers though it is still consistently shorter than that of urban residents.

**Keywords:** rural population, age structure of the population, expected lifespan, population density, migration.

Развитие демографических процессов в Калмыкии имеет региональную специфику, которая обусловлена природно-климатическими условиями и социально-экономической ситуацией в регионе. В Республике Калмыкия самая низкая плотность населения на Юге России: 3,8 человек на 1 км<sup>2</sup>, что ниже общероссийского показателя в 2,2 раза [Республика Калмыкия 2015: 9]. Другой особенностью региона является преобладание сельского населения над городским. По данным Территориального органа федеральной службы государственной статистики по Республике Калмыкия, численность населения республики по состоянию на 1 января 2016 г. составляет 278 723 человека, из них 125 974 городского и 152 759 сельского населения, что составляет 45,2 и 54,8 % соответственно [Численность населения ... 2017]. В Российской Федерации можно выделить 7 регионов, где более 50 % населения проживают в сельской местности. К ним относятся в основном регионы Южного Федерального и Северо-Кавказского округов: Республика Адыгея, Республика Калмыкия, Республика Дагестан, Республика Ингушетия, Карачаево-Черкесская Республика, Чеченская Республика, а также Республика Алтай, где удельный вес сельского населения составляет 70,8 % от общей численности населения [Регионы России 2016: 41–42].

Рассмотрим изменение численности сельского населения Республики Калмыкия с 2001 по 2015 г. Согласно статистическим данным, численность сельского населения в 2001 г. составляла 175 296 человек. Можно отметить, что численность сельского населения с 2001 по 2016 г. сократилась на 22 537 человек, или 12,9 % [Республика Калмыкия 2010: 18]. Таким образом, одной из основных тенденций является сокращение численности сельского населения. Стоит отметить, что сокращение общей численности населения региона за указанный период составило 27 632 человека (9,0 %), городского населения с 131 985 до 125 974 человек, или на 6 011 человек (4,6 %). Другими словами, сокращение численности сельского населения происходит более интенсивно. Эта ситуация связана с высоким уровнем безработицы в сельской местности, активной миграцией населения трудоспособного воз-

раста и молодежи. Л. В. Намруева выделяет три миграционных вектора сельских жителей: миграция в крупные и средние сельские поселения, миграция в районные центры как наиболее крупные поселения, миграция в столицу региона, г. Элисту [Намруева 2015: 194]. Стоит дополнить, что существует активная миграция сельского населения в мегаполисы и районы Севера.

Если анализировать численность сельского населения по районам республики, можно отметить наибольшую численность населения в Целинном районе. Эта ситуация объясняется близостью к столице республики. На начало 2016 г. численность населения Целинного района составила 20 352 человека, или 7,3 % от общей численности населения региона. Следующим по численности является Яшалтинский район, население которого на начало 2016 г. составило 15 800 человек (5,7 %). Этот район характеризуется высокой плотностью населения по сравнению с другими районами республики, которая связана с более благоприятными природно-климатическими условиями. Далее по численности следуют Яшкульский район (14 707 человек, или 5,3 %), Сарпинский район (12 526 человек, или 4,5 %), Черноземельский район (12 618 человек, или 4,5 %), Приютненский район (10 880 человек, или 3,9 %), Ики-Бурульский район (10 552 человека, или 3,8 %), Малодербетовский район (10 037 человек, или 3,6 %), Юстинский район (9 958 человек, или 3,6 %), Кетченеровский район (9 740 человек, или 3,5 %). Наименьшая численность сельского населения приходится на Городовиковский и Лаганский районы (6 988 и 5 369 человек соответственно), что составляет 2,5 и 1,9 % от общей численности населения республики. Данная ситуация определяется сосредоточением большей части населения в районных центрах, г. Городовиковске и Лагани, удельный вес населения которых составляет 55,7 и 71,0 % от численности населения района.

**Таблица 1.** Численность сельского населения по районам Республики Калмыкия на начало 2016 г.

<b>Районы</b>	<b>Численность населения</b>	<b>% от общей численности населения</b>
Все население РК	278 733	100
Городовиковский район	6 988	2,5
Ики-Бурульский район	10 552	3,8
Кетченеровский район	9 740	3,5
Лаганский район	18 539	1,9
Малодербетовский район	10 037	3,6
Октябрьский район	8 636	3,1
Приютненский район	10 880	3,9
Сарпинский район	12 526	4,5
Целинный район	20 352	7,3
Черноземельский район	12 618	4,5
Юстинский район	9 958	3,6
Яшалтинский район	15 800	5,7
Яшкульский район	14 707	5,3

Изучение плотности населения по районам Республики Калмыкия свидетельствует о неравномерном расселении населения. Наибольшая плотность населения отмечается в Городовиковском (с учетом населения г. Городовиковска) и Яшалтинском районах, которые располагаются в более благоприятных природно-климатических условиях. Анализ взаимосвязи природно-климатических условий и расселения населения Республики Калмыкия, осуществленный Б. Б. Нусхаевой и Д. А. Буваевым, показывает, что наибольшая плотность населения приходится на районы, которые располагаются в слабо аридных зонах [Нусхаева, Буваев 2012: 66].

Рассматривая изменения численности населения районов с 2000 по 2015 г., можно подчеркнуть, что Целинный район является единственным районом в республике, в котором наблюдается миграционный прирост на протяжении первого десятилетия XXI в. (за исключением 2008 г.). Это связано с расположением района, а именно близостью к столице республики, и миграцией населе-

ния из других районов в поисках трудоустройства и улучшением социально-экономических условий жизни. Другие районы республики, а также г. Элиста и подчиненные его администрации сельские населенные пункты на протяжении рассматриваемого периода в целом характеризуются отрицательным сальдо миграции (за исключением некоторых лет в отдельных районах). Именно миграция является основной причиной убыли населения. Анализ миграционных процессов в Калмыкии, проведенный Н. В. Бадмаевой и Б. В. Иджаевой, позволил сделать вывод, что «тенденции всевозрастающей миграции населения негативно сказываются на демографическом потенциале региона» [Бадмаева, Иджаева 2013: 140].

Интересные данные, на наш взгляд, представляет анализ проблемы возрастной структуры сельского населения. В рамках данной статьи проанализирован удельный вес основных возрастных групп 11 районов республики, которые состоят только из сельских населенных пунктов, т. е. Лаганский и Городовиковский районы исключены из расчетов. Возрастной состав сельского населения Республики Калмыкия рассмотрен по следующим категориям: дети до 14 лет, взрослые, включающие молодежь в возрасте 15–34 лет и возрастную группу 35–60 лет, пожилые люди в возрасте 60 лет и старше. Расчеты произведены на основе данных, опубликованных Территориальным органом Федеральной службы государственной статистики по Республике Калмыкия в статистических ежегодниках [Калмыкия в цифрах 2004: 25; Республика Калмыкия 2015: 24]. По состоянию на 1 января 2014 г. в сельской местности проживают 28 272 ребенка в возрасте до 14 лет. Их удельный вес составил 20,6 % от общей численности населения 11 районов республики. Молодежь в возрасте 15–34 лет составляют 38 412 человек, или 28,1 % от сельского населения. Во второй группе взрослых насчитывается 50 992 человека, что составляет 37,2 % в структуре сельского населения. И 19 273 человека представляют возрастную группу в возрасте 60 лет и старше. Удельный вес пожилых людей равен 14,1 % от общей численности сельского населения. К возрастной группе «65 лет и старше» отнесено 9 656 человек, их

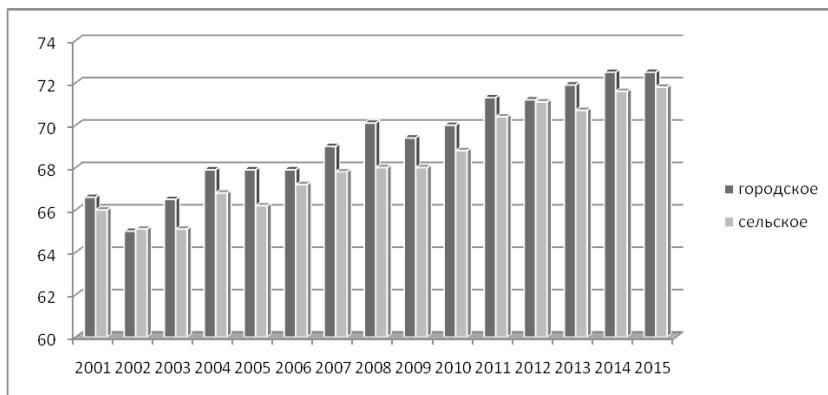
удельный вес составляет 8,3 %. Согласно шкале старения, принятой в демографии, население считается старым, если доля населения в возрасте 65 лет и старше превышает 7 % [Демография и статистика населения 2006: 129], т. е. сельское население Калмыкии можно считать старым. Если рассматривать динамику последних десятилетий, стоит отметить, что этот порог в Калмыкии был достигнут в 1995 г. [Нусхаева 2012: 5462].

**Таблица 2.** Удельный вес возрастных групп сельского населения Республики Калмыкия в 2000 и 2014 г. (в %)

	2000	2014
Дети до 14 лет	26,8	20,6
Взрослые, в том числе:		
молодежь (15–34 лет)	27,3	28,1
возрастная группа (35–59 лет)	32,6	37,2
Пожилые люди (60 лет и старше), в том числе:	13,3	14,1
в возрасте 65 лет и старше	8,2	8,2

Сравнение возрастной структуры сельского населения 11 районов Республики Калмыкия позволяет показать основные тенденции. Прежде всего, это сокращение удельного веса детей в возрасте до 14 лет. Если в 2000 г. на долю этой возрастной группы приходилось 26,8 % населения, то в 2014 г. ее доля сократилась до 20,6 %. Соответственно, с 2000 по 2014 г. возрастает удельный вес взрослого населения с 59,9 до 65,3 %. Также растет доля пожилых людей: с 13,3 до 14,1 %. В дальнейшем эта тенденция сохранится. Таким образом, можно сделать вывод об изменении возрастной структуры сельского населения региона.

Одной из благоприятных тенденций можно считать рост ожидаемой продолжительности жизни сельского населения. За период с 2001 по 2015 г. ожидаемая продолжительность жизни сельского населения возросла. В 2001 г. этот показатель составлял 66 лет, а в 2015 г. возрос до 71,8 лет. Сравнение ожидаемой продолжительности жизни сельского и городского населения свидетельствует о более низких показателях у сельского населения. В 2015 г. этот показатель у городского населения составил 72,5 лет [Ожидаемая продолжительность жизни ... 2017].



**Рис. 1.** Сравнение ожидаемой продолжительности жизни городского и сельского населения Республики Калмыкия с 2001 по 2015 г. (лет)

Стоит отметить, что на протяжении всего периода 2001–2015 гг. ожидаемая продолжительность жизни городского населения выше ожидаемой продолжительности жизни сельского населения. За исключением 2002 г., когда ожидаемая продолжительность жизни сельского населения составила 65,1 года, а городского — 65,0 года [Республика Калмыкия 2010: 31]. Таким образом, мы подтверждаем тезис о более сложной демографической ситуации в сельских поселениях и более высоких показателях смертности среди сельского населения. Вместе с тем отмечаем рост ожидаемой продолжительности жизни сельского населения.

Статистические данные свидетельствуют как о сокращении численности сельского населения, так и о сокращении числа населенных пунктов в Калмыкии. Согласно Реестру административно-территориальных единиц Республики Калмыкия, утвержденному указом Главы Республики Калмыкия от 01.11.2010 № 328, упразднено 6 населенных пунктов. И по состоянию на 1 января 2015 г. в регионе всего 262 сельских населенных пунктов [Указ... 2017].

Если в основу изменений, происходящих в сельской местности, взять классификацию изменений людности и численности сельских населенных пунктов, предложенную В. В. Падирковским, то Республику Калмыкию можно отнести к четвертому типу.

К данному типу относятся регионы, для которых характерными тенденциями являются сокращение людности и числа сельских поселений. Как отмечает исследователь, это является «признаками депопуляции и разрушения каркаса сельского расселения» [Пацирковский 2010: 86].

Анализ статистических данных по сельскому населению позволяет сделать вывод об основных демографических тенденциях в Калмыкии. Во-первых, сокращение численности сельского населения, которое происходит к тому же более интенсивно, чем городского. Во-вторых, миграционный рост численности Целинного района при миграционной убыли населения во всех районах республики, определяемый близостью района к столице республики. В-третьих, сокращение удельного веса детей в возрасте до 14 лет. В-четвертых, увеличение ожидаемой продолжительности жизни сельского населения, но этот показатель среди сельского населения стабильно ниже, чем городского.

### Литература

*Бадмаева Н. В., Иджаева Б. В.* Демографический и трудовой потенциалы Республики Калмыкия // Вестник Калмыцкого института гуманитарных исследований РАН. 2013. № 1. С. 138–144.

Демография и статистика населения: учебник / И. И. Елисеева, Э. К. Васильева, М. А. Клупт и др.; под ред. И. И. Елисеевой. М.: Финансы и статистика, 2006. 688 с.

Калмыкия в цифрах: стат. сб. Элиста: Джангар, 2004. 316 с.

*Намруева Л. В.* Сельские территории Республики Калмыкия в 2010-е гг.: типология и характеристика // Вестник Калмыцкого института гуманитарных исследований РАН. 2015. № 4. С. 192–197.

*Нусхаева Б. Б.* Смертность как демографическая проблема Республики Калмыкия // Социология и общество. Глобальные вызовы и региональное развитие: мат-лы IV Очеред. Всерос. социолог. конгресса. М.: РОС, 2012. С. 5459–5466.

*Нусхаева Б. Б., Буваев Д. А.* Влияние природно-климатических условий на размещение населения Республики Калмыкия // Вестник Калмыцкого института гуманитарных исследований РАН. 2012. № 4. С. 62–68.

Ожидаемая продолжительность жизни при рождении [электронный ресурс] // URL: [http://statrk.gks.ru/wps/wcm/connect/rosstat\\_ts/statrk/resources/fb0fba804cc740dcb1b5f71cb077b59e](http://statrk.gks.ru/wps/wcm/connect/rosstat_ts/statrk/resources/fb0fba804cc740dcb1b5f71cb077b59e) (дата обращения: 06.02.2017).



*Пацирковский В. В.* Сельско-городская Россия. М.: ИСЭПН РАН, 2010. 390 с.

Регионы России. Социально-экономические показатели. 2016: стат. сб. М.: Росстат, 2016. 1326 с.

Республика Калмыкия. Статистический ежегодник. 2010: стат. сб. Элиста: Калмыкиятат, 2010. 323 с.

Республика Калмыкия. Статистический ежегодник. 2015: стат. сб / Элиста: Калмыкиятат, 2015. 302 с.

Указ Главы Республики Калмыкия от 01.11.2010 № 328 «О внесении дополнений в Реестр административно-территориальных единиц Республики Калмыкия, утвержденный Указом президента Республики Калмыкия от 26 декабря 2001 года № 235 „Об утверждении Реестра административно-территориальных единиц Республики Калмыкия“» [электронный ресурс] // URL: <http://docs.cntd.ru/document/460201427> (дата обращения: 02.03.2017).

Численность населения Республики Калмыкия на начало 2016 г. [электронный ресурс] // URL: [http://statrk.gks.ru/wps/wcm/connect/rosstat\\_ts/statrk/resources/.htm](http://statrk.gks.ru/wps/wcm/connect/rosstat_ts/statrk/resources/.htm) (дата обращения: 03.02.2017).