

**АРХИТЕКТУРНО-ПЛАНИРОВОЧНЫЕ ТРАДИЦИИ
КОЧЕВОГО ЖИЛИЩА
В СОВРЕМЕННОМ СТРОИТЕЛЬСТВЕ
(НА ПРИМЕРЕ КАЛМЫКИИ)¹**

Система архитектурно-строительного комплекса республики Калмыкия, сложившаяся в советское время, в настоящее время находится в состоянии выхода из стагнации после известных событий перестройки, «демократической» анархии и развала экономических связей в первые годы постсоветского периода, а также падений императивов советской экономики. Перед архитекторами и строителями стоят новые задачи, постановка и решение которых были невозможны в советский период, когда приоритетным жилищным строительством являлось типовое с привязкой к конкретным климатическим зонам, а также в постсоветский период с его экономическими и финансовыми проблемами.

Строительный комплекс республики, представляя собой сложную систему, должен и может решать проблемы не только количественного (показатели площадей застройки, соотношения жилищного и общественного фондов), но и качественного роста. Под последним должно пониматься сложение «лица» архитектурно-строительного комплекса, которое формируется за счет введения в жизнь новых форм архитектуры и принципов градостроительства, учитывающих национальную специфику региона.

Будучи национальной республикой, Калмыкия не может не отражать этническую специфику культуры титульного этноса. В первую очередь это касается архитектурно-планировочных

¹ При поддержке РГНФ (проект №02-01-00381а)

решений и градостроительных принципов формирования жилища, строительство которого предполагается в моноэтнических поселениях или районах.

Проблемы изучения кочевых традиций жилища и возможностей их использования в современном стационарном строительстве по-прежнему недостаточно разработаны, что актуализирует задачи, стоящие как перед исследователями, так и перед архитекторами-практиками. В массовой практике проектирования и строительства населенных пунктов, как городских, так и сельских, недостаточно (а во многих случаях и совершенно) не учитываются особенности, связанные с конкретной географической и этнической средой. Многие типовые проекты и сформировавшийся благодаря влиянию последних стереотип мышления архитекторов не учитывают традиций народного зодчества. Это приводит к нивелированию региональных черт планировки и застройки населенных пунктов и, как следствие, порождает неудобную для проживания и маловыразительную архитектуру города и села.

По мнению исследователя архитектуры Р.Д. Багирова, «полнота учета региональных особенностей планировки и застройки сел во многом зависит от гибкости и степени детализации нормативов. Использование традиций народного зодчества не должно идти по пути механического перенесения архитектурных и планировочных форм в современные проекты, необходимо выявление наиболее существенных сторон, независимых от времени и частных конкретной ситуации»¹.

К подобному выводу приходят и этнологи, подчеркивая, что культурное пространство в себя включает взаимодействие четырех субстанций или элементов: пространства, времени, смысла и коммуникации, и выделяя категорию пространственного места или «кластеров пространства». Под этими категориями В.А. Тишков понимает культурно конструируемые пространственный смысл и ситуацию: «Кластер пространства не совпадает с индивидуальным жилищем, в стенах которого содержатся десятки разных пространственных смыслов и организаций.

¹ Багиров Р.Д. Региональные особенности планировки и застройки сел. Серия «Архитектура. Районная планировка. Градостроительство». Обзорная информация. Вып. 3. М.: ЦНТИ по гражданскому строительству и архитектуре, 1983. С. 25

Причем, архитектура жилища может различаться, а пространственные смыслы быть схожими, что в трехэтажном особняке, что в монгольской юрте. Но может быть и наоборот – внутри пространственные смыслы меняются, а архитектурное мышление и исполнение остается в старой традиции»¹. В подтверждение своей мысли В.А. Тишков приводит пример: внешнее оформление в виде бревенчатой избы, понимавшееся многими архитекторами как образец русской архитектуры до 1990-х годов, не всегда соответствовало культурному смыслу пространства, создаваемого объемом.

Лишь в последнем десятилетии произошел прорыв в представлениях о жилом пространстве. Действительно, не стилизованная юрта, возведенная из цемента, а пространство, создаваемое на основе культурных традиций, способно воссоздать тот самый «кластер», или «культурный смысл», жилища и поселения, в котором потомок кочевника будет чувствовать себя представителем своей этнической традиции.

Таким образом, исследователи традиционной культуры в целом и жилища как части архитектурных традиций пришли к единому мнению о влиянии этнических характеристик, в том числе градостроительных, архитектурно-планировочных, а также этнических стереотипов поведения на формирование как внешней, так и внутренней среды пространства.

При этом исследование традиций проживания кочевых народов с целью их использования при проектировании новых типов жилища с этническими характеристиками показывает, что недостаточно учитывать только специфику планировочных решений. Культурный смысл пространства определен всем комплексом этнической культуры. Так, у кочевых в прошлом казахов и калмыков, использовавших до перехода на оседлость один принципиальный тип жилища, а ныне проживающих по соседству в ряде районов республики, прослеживаются важные различия, как в семантике пространства, так и в культуре поведения, ее поведенческих аспектах. Казахи сохраняют во многих случаях традиции чаепития, приема пищи, сидя на полу (на коврах), в отличие от калмыков – таких же в прошлом кочевников,

¹ Тишков В.А. Культурный смысл пространства. // V Конгресс этнографов и антропологов России. М., 2003. С. 20

имевших типологически схожие предметы быта (к примеру, столик – ширия), но утративших в современном стационарном жилище подобные традиции пространственной организации.

Таким образом, использование в современной архитектуре принципов кочевого жилища должно основываться на исследовании конкретного материала этнической культуры с поправкой на современные достижения экономики и сформировавшиеся традиции быта.

1. Принципы кочевого поселения и современные приемы градостроительства.

Формообразующие принципы кочевого жилища калмыков исторически сложились в условиях проживания ойратских племен в западной Монголии. Климатические особенности местности определены чередованием равнин и гор; климат, в условиях которого проживали предки калмыков, существенно отличался от условий проживания современных калмыков, мигрировавших из традиционных мест обитания в поволжский регион четыре столетия назад. Особенность конструкции, выраженная в разной высоте купола казахской (низкая, пологая) и калмыцкой (высокая конусообразная) юрт, свидетельствует о более спокойном ветровом режиме западной Монголии по сравнению с территорией Казахстана и современных степей Калмыкии.

В новых условиях обитания – степях Калмыкии – традиционное круговое расположение кибиток хотона получило дополнительное функциональное предназначение – защита от жесткого ветрового режима полупустынной степи. В исследованиях по архитектуре жилища полупустынь для центрального Казахстана С.Д. Дарбинян предлагает: «В решении внешнего облика жилой среды ... надо прежде всего исходить из необходимости улучшения психоэмоционального состояния жителей в неблагоприятном природном окружении полупустынь». Этого «можно добиться применением замкнутых, глухих архитектурных форм. Вместе с тем, для обеспечения нормальной обстановки, среда обитания должна быть достаточно уютной, раскрытой к благоприятным факторам»¹. На основе анализа традиционного

¹ Дарбинян С.Д. Архитектурно-типологические особенности жилища полупустынь (на примере Центрального Казахстана). Автореферат диссертации на соискание ученой степени кандидата архитектуры. М., 1994. С. 19

жилища народов Средней Азии А.А. Махкамов и К.Н.Файзиев, выделив три характерные формы организации жилища: замкнутую, открытую (более доступную благоприятным влияниям внешней среды) и компактную, - приходят к выводу: «Замкнутая форма жилища с открытым или крытым внутренним двориком сложилась в пустынных, полупустынных районах и оазисах, находящихся под влиянием климата пустынь. Такая форма организации жилища вызвана необходимостью изоляции от излишней солнечной радиации, защиты от высокой температуры, знойных пространств»¹.

Для калмыцких традиций поселений характерен особый тип расселения. В скотоводческом хозяйстве основной единицей являлась семейная, которая совместно с другими семьями (обычно одного рода) занималась разведением скота. Такая группа, состоявшая из семей (кибиток), компактно селилась близ традиционных пастбищных территорий, образуя поселение - «хотон». В соответствии с размерами рода объединение хотонов - «аймак» - могло состоять из различного, от нескольких десятков до пятисот, количества семей (кибиток). Статус аймаков как первичных ячеек административно-территориального деления Калмыцкой степи предопределял концентрацию общественных функций и стационарных производств. Использование положительного опыта предков возможно не только в рациональной организации производства, с соответствующим количеством жилых единиц. Применение принципа организации поселений возможно при размещении новых сельскохозяйственных производств и формировании новых жилых поселений.

По результатам социологического опроса 2002-2003 гг. нами были выявлены тенденции к совместному поселению представителей одной или нескольких близких родственных групп при переезде из сельских населенных мест в город Элисту. Ответ о причинах подобного расселения аргументировался респондентами стремлением к совместному преодолению различных хозяйственно-экономических и социальных трудностей быта.

¹ Махкамов А.А., Файзиев К.Н. Особенности архитектурно-пространственного решения сельского жилища с учетом национальных особенностей населения Средней Азии. Серия «Жилые здания». Обзорная информация. Вып. 9. М.: ЦНТИ по гражданскому строительству и архитектуре, 1981. С.36

Подобная тенденция прослеживается в г. Элисте при распределении участков для индивидуального жилищного строительства в новых районах, характерна таковая и для отдельных районов старой застройки, датируемой периодом возвращения калмыков из сибирской ссылки (1960-е гг.)¹.

Таким образом, и по материалам опросов, и на практике прослеживается стремление родственных групп к поселению в одном районе.

Предпочтения группами населения выбора места строительства жилья, а также характерные черты традиционного калмыцкого поселения – хотона – определили разработку предложений по формированию квартальных типов малоэтажной застройки (Рис. 1) с учетом этнических приоритетов. Предполагается, что

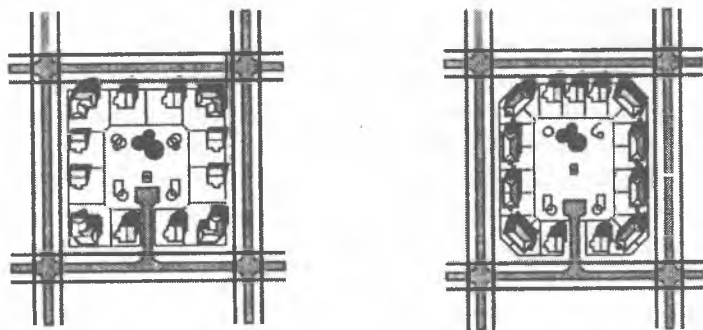


Рис. 1. План застройки квартала, учитывающий традиции калмыцкого поселения: возможность кругового объезда, въезд с южной стороны, удаленность входов в дом от дороги, наличие общего двора, ветровая изоляция при компактной застройке.
Архитектор Сангаджиев Ю. И.

застройка подобными кварталами способствует удовлетворению запросов, связанных как с климатическими особенностями республики («закрытость» структуры, рекомендованная архитекторами при изучении особенностей застройки в полупустынях), так и с этническими приоритетами (наличие возможности объезда по кругу, въезд в квартал с южной стороны, удаленность входов от дороги, присутствие внутреннего двора).

¹ Подобная тенденция зафиксирована на окраине северо-западного района и на юго-западе города – ул. Номинханова, Чапчасва, Автомобилистов, а также в отдельных районах, сформировавшихся после возвращения калмыков из депортации (районы улиц Виноградова, Лермонтова, Леваневского, Осипенко).

Характерной особенностью таких кварталов является периметральная застройка блокированными или многоквартирными жилыми домами с формированием внутриквартального общего двора для игр детей и отдыха и досуга взрослых. Такой градостроительный прием дает возможность избежать неприятных прецедентов - игр детей на проезжей части улиц, а также решить социальный вопрос формирования дворовых сообществ жителей. Кроме этого, дополнительным преимуществом данного принципа является повторение основной пространственной схемы расселения калмыцкого хотона, состоящего из 8-10 кибиток с формированием внутреннего дворового пространства традиционного поселения. Применение подобной градостроительной схемы позволит учесть и социально-культурные, и этнические предпочтения в поведенческих проявлениях бытовых, общественно-культурных процессов проживания населения.

В настоящее время предложение по внедрению градостроительного принципа, учитывающего специфику традиций, частично реализуется при застройке кварталов в восточном районе города в жилой группе «Сити-3» и при распределении участков в северо-западном районе города (Рис. 2,3), планы новых кварталов которого будут обладать всеми перечисленными характеристиками.

Принцип поселения групп семей с учетом оптимального количественного показателя, сформировавшегося в национальных традициях, определил разработку как предложений по квартальной застройке одно-, двухэтажными усадебными и блокированными домами, так и экспериментального проекта 8-квартирного жилого дома. В проекте реализован принцип объединения 4-х квартир вокруг одного внутреннего крытого двора с устройством в его центре общего пространства для досуга четырех семей. Два блока из 4-х квартир имеют проход, соединяющий оба внутренних дворика. Согласно проекту, центральным композиционным ядром каждого дворика должен являться камин, функционально приспособленный как для приготовления пищи, так и для проведения традиционных ритуалов, связанных с жертвоприношением огню.

Экспериментальный проект дома «хотонного типа», планировавшийся к строительству в 1990-х гг., не осуществлен в пол-

ГЕНЕРАЛЬНЫЙ ПЛАН

Г очереди строительства, м 1:2000



Рис. 2. План застройки района Сити 3 в г. Элиста.

Компактное расположение домов с придомовыми участками, выходящими к общей территории. Возможность кругового объезда квартала позволяет соблюдать традиционные ритуалы. Сплошная застройка способствует формированию социальных групп семей, которых объединяет общая территория.

Автор идеи - архитектор Сангаджиев Ю. И., автор генерального плана строительства Сити 3 - архитектор Амнинов Л. Д.

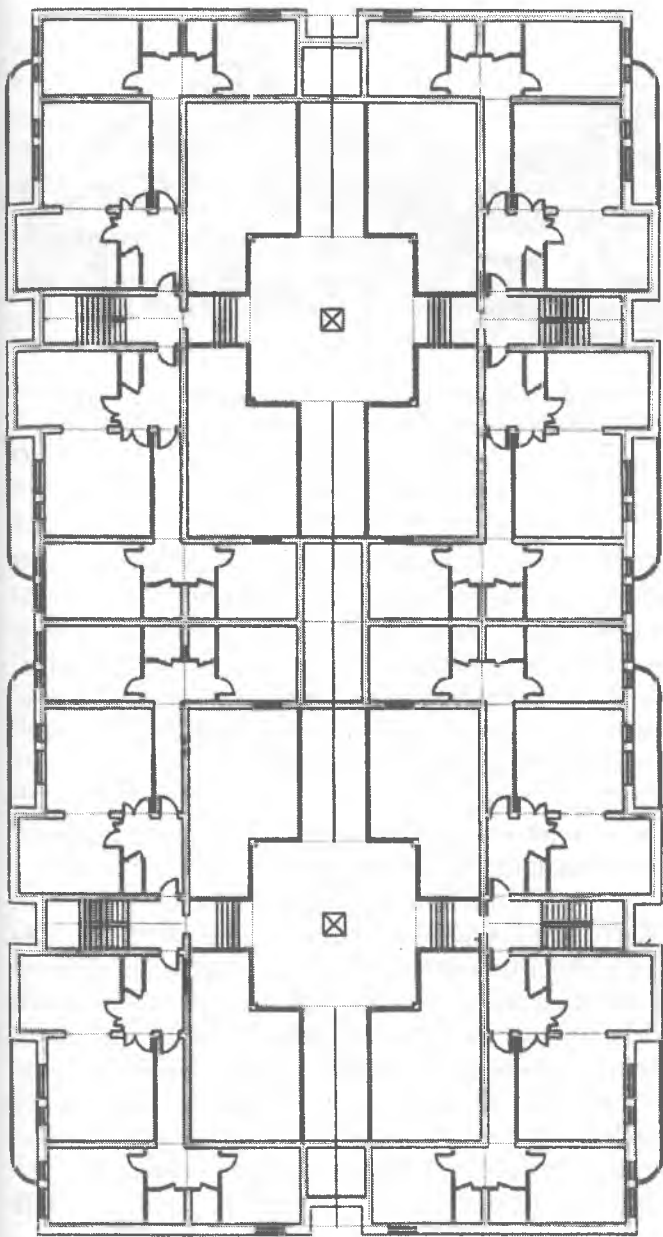


Рис. 4. План экспериментального дома «хотонного типа». Блоки из четырех квартир объединяют общий двор со светопрозрачным перекрытием. Во дворе должны располагаться печь или камин, а также зимний сад.
(В процессе строительства проект изменен).
Архитектор Сангалдиев Ю. И.



*Рис. 5. Главный фасад экспериментального дома (план дома см. на рис. 4).
Во внешнем облике дома использованы элементы, восходящие к традиции
стационарных объектов калмыцкой архитектуры.*

*Идея перекрытия внутренних дворов восходит к символике
верхней части кочевого жилища.*

Архитектор Сангаджиев Ю. И.

ном виде, что исказило первоначальную идею планировочной структуры жилища, основывающегося на принципе традиционного поселения и кочевого жилища одновременно (в силу различных обстоятельств, в основном, нехватки финансирования, не выполнено перекрытие внутренних двориков, не установлены камины, восемь двух уровневых квартир разделены поэтажно на 2 самостоятельные квартиры) (Рис. 4-5).

2. Этнические приоритеты в планировочной структуре жилища и практика современного проектирования.

Анализ результатов проведенных опросов населения 2002-2003 гг. показал, что для представителей калмыцкого населения важнейшими показателями этнического характера планировочной структуры жилища являются его ориентация по странам света (что имеет значение для соблюдения ритуалов, расположения окон главной комнаты на восток, канонического определения места алтаря, и т.д.); приоритетность расположения дома в восточной стороне поселения (что ярко проявляется в г. Элисте); небольшая этажность; в сельской местности – наличие хозпостроек; удаленность входа в дом от дороги; расположение дома (и тем более – полового настила) не ниже уровня улицы; возможность расширения жилища при отделении семей млад-

шего поколения; расширение зоны приема гостей (что обусловлено древними и крепкими традициями гостеприимства и культуры питания); расположение спальной зоны в глубине квартиры; наличие специальной комнаты для расположения предметов культа (для религиозной части калмыков); камина (в том числе для облегчения проведения обрядов жертвоприношения огню), и др.

В соответствии с этническими приоритетами в планировочной структуре разработаны проекты различных типов жилых домов, в разной степени ориентирующихся на данные анализа.

В культуре питания и гостеприимства у калмыков особенно значимым является прием гостей, правила которого включают обязательное вкушение молочного чая, предваряющее беседы с гостями. Согласно данным опросов населения, большинство респондентов-калмыков высказалось за увеличение кухни или другого помещения для совместной трапезы. Для оптимального функционирования стереотипов гостеприимного поведения необходимы соответствующие жилищные условия. Таковые разработаны в проекте жилища, национальным компонентом планировочной структуры которого стало совмещение кухни и столовой: при разработке планировочных решений квартир были учтены пожелания отдельной части респондентов, значительно увеличена площадь кухни (имея 26 м², она практически превратилась в кухню-столовую). При этом площадь общей комнаты осталась в пределах традиционных размеров – 19 м².

Реализация экспериментального проекта проводится в г. Элисте¹. Введена в эксплуатацию первая блок-секция квартир дома, спроектированного с учетом этнических традиций. Согласно данным опроса, новые изменения планировки соответствуют традиционным правилам семейного быта. При строительстве других блок-секций экспериментального объекта проводится дополнительная работа по индивидуальному устройству планировочных решений квартир и разработке интерьера (Рис.6-7). Планируется реализация других экспериментальных проектов многоквартирных домов, планировочная структура которых ориентирована на национальные традиции.

¹ В настоящее время во 2 микрорайоне города Элисты строится 54-х квартирный 4-х секционный 5-этажный жилой дом с квартирами улучшенной планировки.

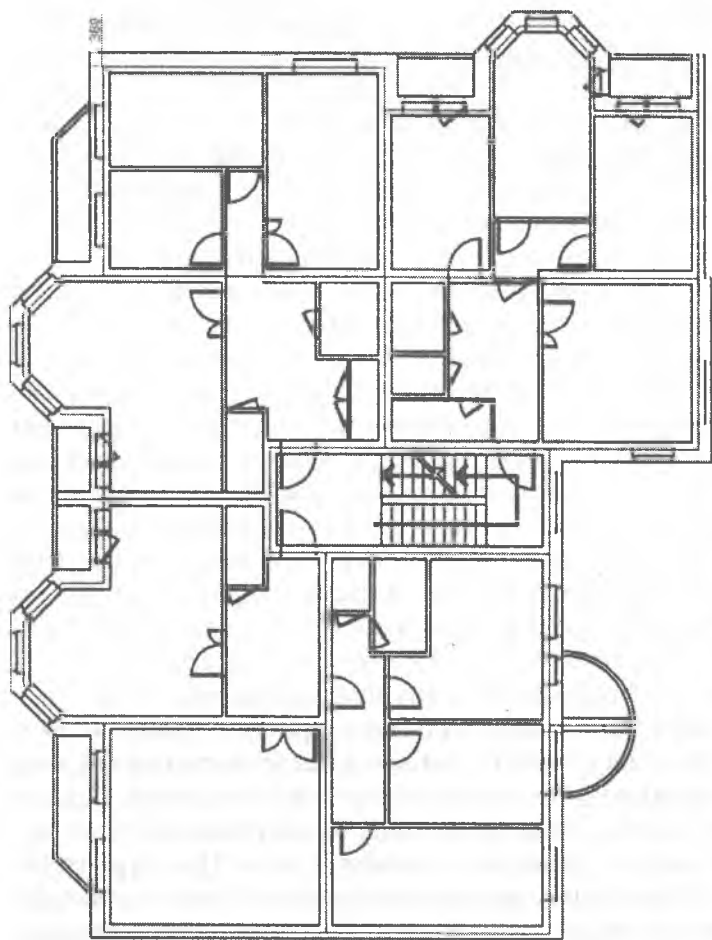


Рис. 6. План одной из секций дома, строящегося по экспериментальному проекту. Зона приготовления и приема пищи расширена (до 26 м²) и находится рядом со входом в квартиру. Предполагается индивидуальное решение проблемы отселения кухни от столовой зоны путем применения корпусной мебели, строительства арки, и т. п. Наличие в проекте эркеров позволяет в столовой осуществлять движение по типу кругового, что важно для калмыцких традиций гостеприимства.
Архитектор Сангалжиев Ю. И.

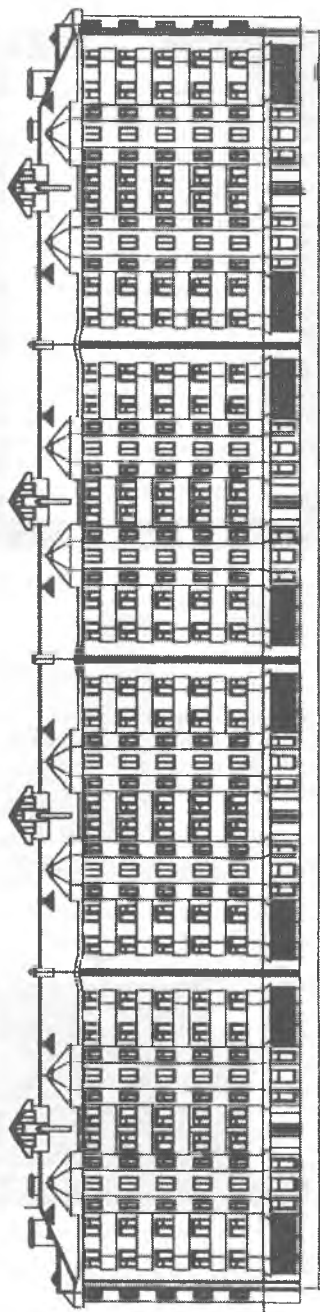


Рис. 7. Фасад экспериментального дома с эркерами. На первом взгляд, в экстерьере дома отсутствуют «этнические компоненты». Однако конусообразное купольное завершение эркеров должно символизировать круглое в плане кочевое жилище. На верхнем этаже «круговая», т. е. эркерная, часть имеет высоту 4,5 метра, что создаст в помещении эффект интерьера кочевой кибитки калмыков.

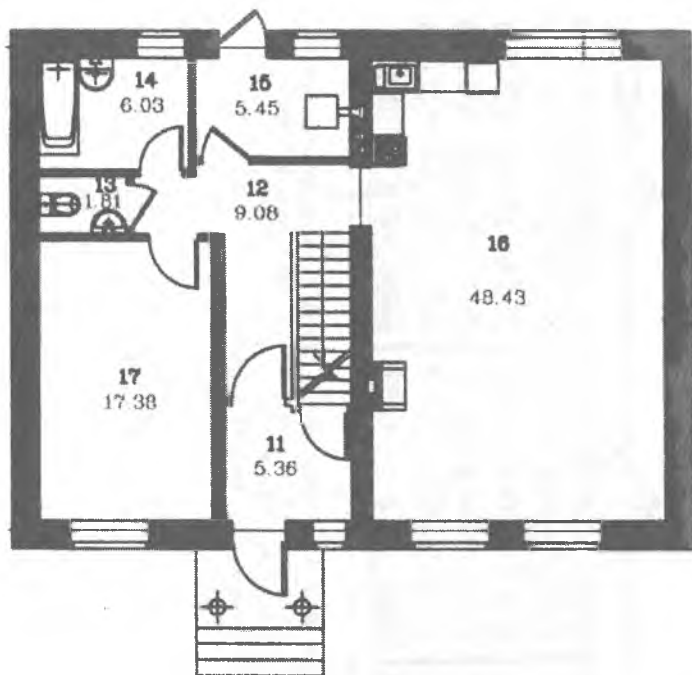


Рис. 8. План первого этажа индивидуального коттеджа.

Зона кухни, столовой и гостиной располагается в едином объеме одного помещения.

Кухня отделена корпусной мебелью.

Архитектор Сангаджиев Ю. И.

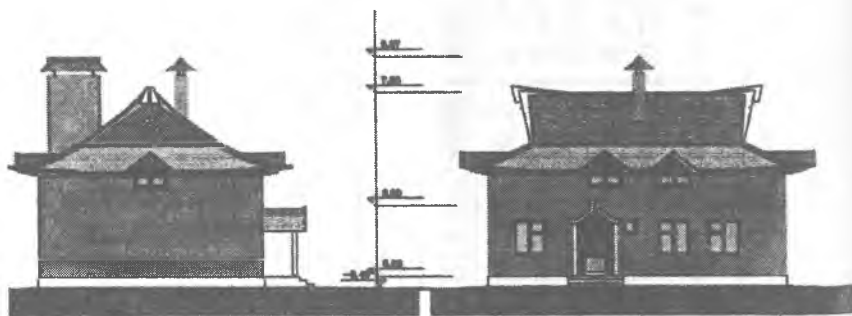


Рис. 9.

Наиболее характерный «этнический заказ» - расширение зоны приема гостей – активно внедряется в жизнь при строительстве индивидуального частного жилища. В индивидуальных проектах общие тенденции проявления этнических приоритетов выявляются наиболее ярко. Так, в проекте двухэтажного коттеджа согласно заказу выполнено объединение кухни и общей комнаты в один объем с функциональным разделением пространства только посредством корпусной мебели небольшой высоты. В этом едином пространстве размещается камин. Общая площадь объединенного пространства и наличие камина соответствуют в целом национальным традициям; помещение отличается полифункциональностью, что связывает его с традиционным жилищем. Ориентация на национальные традиции в этом примере усиливается выбором экстерьера здания, в отделке которого использованы элементы стационарных культовых объектов калмыков (форма крыши, цветовое решение) (Рис 8-10).

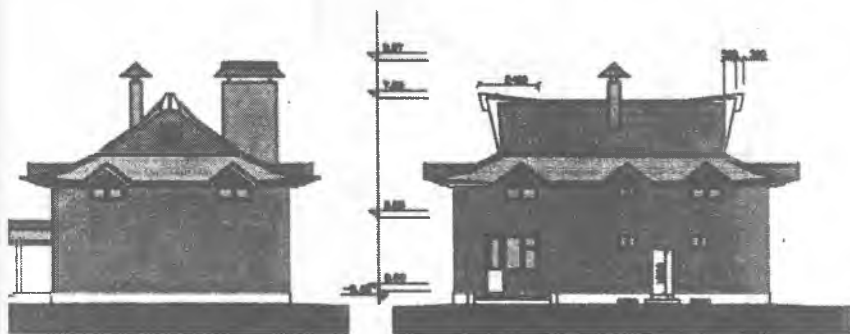


Рис. 10. Фасады индивидуального коттеджа, план которого представлен на рис. 8. В цветовом решении и системе перекрытий использованы традиции калмыцкой буддийской архитектуры.
Архитектор Сангаджиев Ю. И.

Тенденции, выявленные в результате опроса населения, на стадии проектирования могут уточняться проектировщиками, архитекторами. Так, при разработке проекта одноэтажного коттеджа (Рис. 11-12) выявлению идеи дома способствовал опрос будущих хозяев дома по анкете «Этнические традиции в жилище и современность». Предпочтения, характерные для ответов калмыцких семей по функциональному использованию кухни, подтвержденные заказчиками, позволили расширить пло-

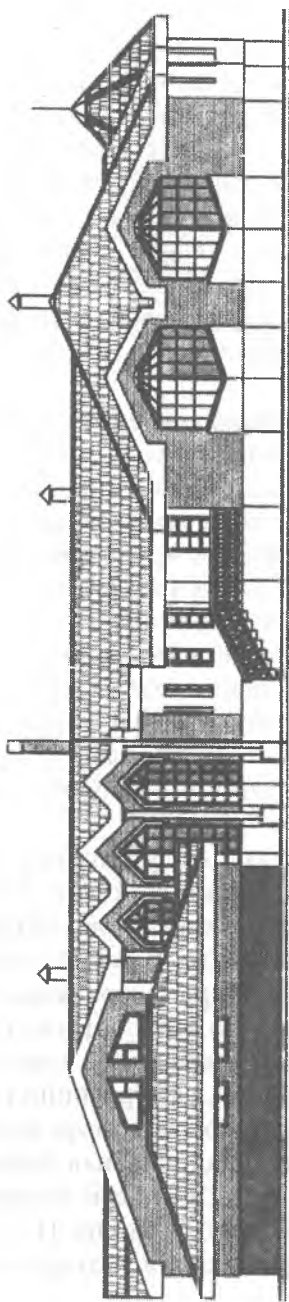


Рис. 12. Главный фасад индивидуального коттеджа, план которого представлен на рис. 11.
Идея сплошного застекления эркеров, представляющих «сегмент кибитки»,
восходит к символике козьего жилища.

щадь большой кухни-столовой до 60 м². Дополнительно, при ответе на вопрос «Сколько мест жилья предпочтительнее сменить семье за совместную жизнь?», возникло мнение о создании сложной планировочной схемы для совместного проживания семьи из двух-трех поколений, что характерно для калмыцкой традиции – отделение женатого сына и поселение его рядом с родителями. Идея заказчиков заключается в том, чтобы со временем родители могли отделиться от семьи одного из оставшихся с ними детей, но жить в одном доме. При этом особое внимание в проекте уделено размерам кухни-столовой, которая останется центральным элементом планировки дома, местом сбора в будущем обеих семей.

Последние примеры, заказчиками проектов которых выступали представители калмыцкой национальности, подтверждают предварительную гипотезу о том, что для представителей калмыцкой национальности характерным является акцент на перенос основных внутриквартирных процессов на кухню или аналогичное помещение, но больших размеров, выполняющее функции и кухни и комнаты для общения. Это позволяет предположить, что появление вышеуказанных планировочных решений является удовлетворением психологических потребностей семей калмыцкой национальности, предки которых привыкли к проживанию в едином, большом универсальном пространстве кибитки, которая служила и кухней, и столовой, и местом для домашней работы, досуга и приема гостей.

Возможны два возражения по поводу этнического характера переноса зоны активного общения на кухню или в кухню-столовую. Первое: для всех россиян характерна традиция общения на кухне. И это пока не повлекло за собой значительного увеличения данного помещения. Второе возражение: в традициях других народов также ярко выражены обычаи гостеприимства. Тем не менее, этнический характер выбора помещения имеет свои различия. Так, в Средней Азии, где традиции гостеприимства очень развиты, в планировочной структуре жилища архитекторами отмечена следующая национальная черта: сохранение в качестве обязательной принадлежности современных домов комнаты для приема гостей – мехманханы. Но эта комната у узбеков находится всегда около главного входа и имеет пара-

дный характер¹, что отличает структуру жилища от калмыцкого, где главным помещением становится столовая, а не общая комната.

Данные исследования по теме «Жилище и современность», проведенного в 1989 году в г. Элисте, показали, что, в отличие от русских респондентов, предпочитающих гостя провести в общую комнату («зал»), у респондентов калмыцкой национальности преобладал вариант «кухня».

При проектировании планировочной структуры этнически ориентированного жилища следует учитывать и другие параметры, традиционно значимые для лиц одной национальности. Разработка проектов подобного жилища еще предстоит.

3. Экстерьер и «пространственные смыслы».

Проблема экстерьера жилища, ориентированного на этническую культуру, чрезвычайно сложна. Традиции формообразования кочевого жилища, как известно, достаточно просты и полностью определены спецификой хозяйства скотоводов. Семантика пространства кочевой юрты (кибитки) заключается во взаимосвязи с внешним миром (микрокосмос и макрокосмос), сакрализации освоенного пространства, ограниченного кругом – универсальным символом упорядоченности и идеальности. Формообразующие принципы стационарной архитектуры калмыков в прошлом представляли собой сплав традиций тибетской, монгольской, а в ряде памятников – русской и даже классицистической архитектуры.

Проблема экстерьера современного здания в Калмыкии еще недостаточно разработана. Так, при проектировании культовых зданий отмечаются разнонаправленные тенденции: в Сякюсн-сюме хурула (г.Элиста), хуруле п. Цаган Аман прослеживаются традиции монгольского зодчества, в новом хуруле п. Б.Царын осуществлена попытка поисков новых форм, и т.д.

Для архитектуры жилища проблема внешнего оформления взаимосвязана, прежде всего, с понятием «культурный смысл пространства». Комплекс внешних признаков не ограничивается кочевой кибиткой, от которой в современном жилище могут

¹ Махмамов А.А., Файзиев К.Н. Особенности архитектурно-пространственного решения сельского жилища с учетом национальных особенностей населения Средней Азии. Серия «Жилые здания». Обзорная информация. Вып. 9. М.: ЦНТИ по гражданскому строительству и архитектуре, 1981.С. 25

быть унаследованы круглый план, полифункциональность объема, конусообразная крыша, световой фонарь. Этот комплекс возможно расширить как минимум до традиций стационарной архитектуры калмыков в прошлом, в том числе культовой. По данным опроса, современное этническое сознание в качестве национальных осознает декоративные элементы, в том числе орнамент; изогнутый («пагодный») абрис крыши; «восточное» оформление дверей и окон; использование деревянных изделий, в том числе решетчатых конструкций; привлечение символики субурганов (ступ). Столь широкий набор элементов позволяет архитекторам при решении формообразования современного жилища использовать весь арсенал наследия, связанного с национальным зодчеством, традиции как кочевого жилища (причем не только в жилых домах, общественных зданиях), так и стационарных культовых памятников (как в общественной, так и в жилой архитектуре). В современном обществе представления о жилом пространстве определены, во-первых, традиционным наследием, символикой объектов кочевого и стационарного строительства, их семантикой в пространстве Вселенной кочевника. Во-вторых – общественным мнением, формирующимся в условиях динамично развивающегося мира и новейших информационных потоков.

В связи с этим компоненты экстерьера современного жилища, в том числе ориентированного на национальные традиции, не могут механически дублировать элементы прошлого. Современные технологии обогащают опыт формообразования, в котором главным составляющим ядром должна стать как семантика объекта, связанная с его назначением, так и символика, определяющие внутреннюю структуру жилища и внешний его облик.

В данной статье в качестве примеров экспериментального проектирования нами взяты только реализующиеся объекты, но достаточно разного типа. В частности, подобной иллюстрацией одного из подходов к проектированию жилища с этнической компонентой могут служить примеры индивидуальных коттеджей (рис 10,12), в которых внешний вид решен в традиционалистском плане или с внесением традиционных элементов (сплошное застекление эркеров, представляющих собой «сегмент кибитки»).

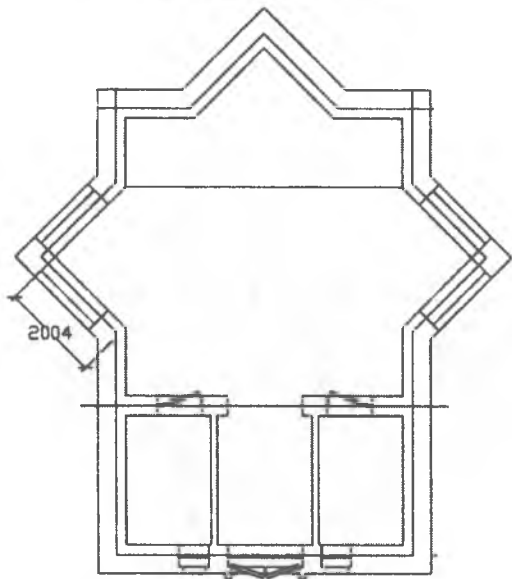
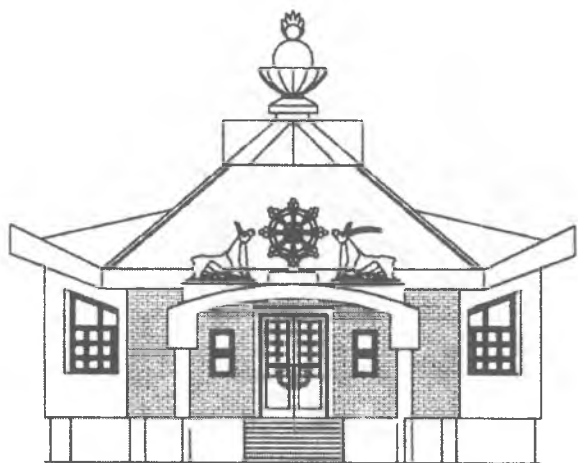


Рис.13. Проект небольшого буддийского храма.

План восходит к традициям этапа перехода от кочевого храма (кибитки) к строительству стационарных храмов. Храм можно отнести к «юртообразным» зданиям, т. е. традиции кочевого жилища и буддийской архитектуры переплетены.

Архитектор Сангаджиев Ю. И.

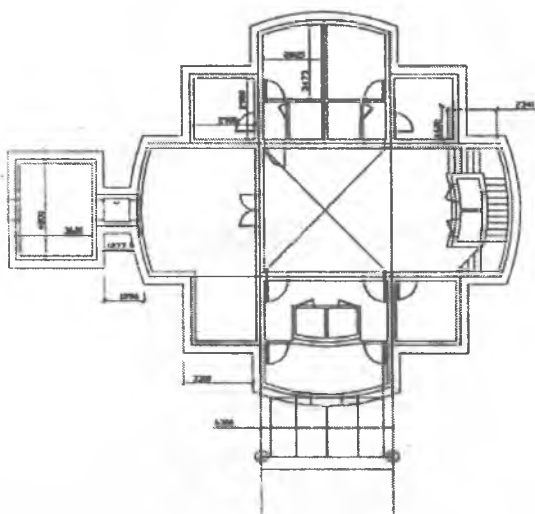
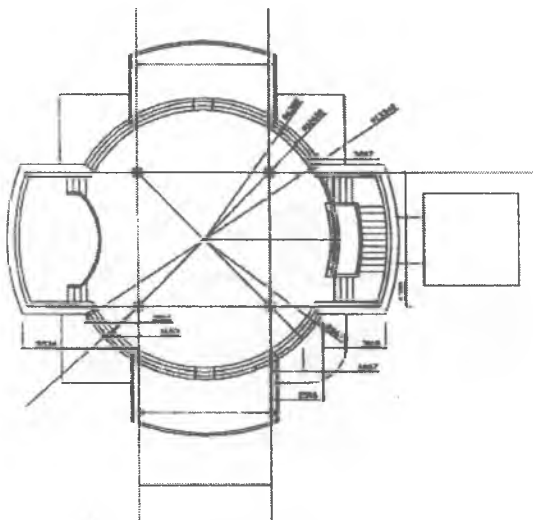


Рис. 14. Планы здания религиозного общественного центра (строительство предполагается в г. Элисте). Мольный зал в плане имеет круг, завершается конусообразным перекрытием по типу кибитки.
Архитектор Сангаджиев Ю. И.

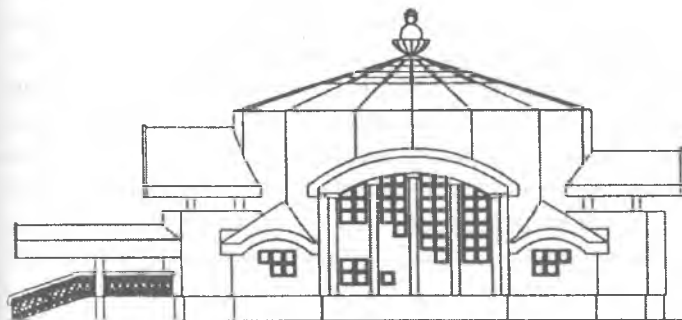
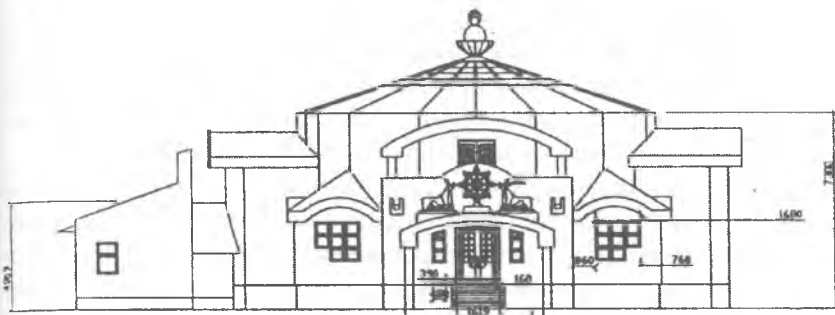


Рис. 15. Главный и боковой фасады религиозного общественного центра. Центральной идеей формообразования является «стационарная кибитка», к которой примыкают второстепенные объемы.
Архитектор Сангаджиев Ю. И.

Экстерьер многоквартирного дома труднее связать с обликом традиционного кочевого жилища либо объектов стационарной культовой архитектуры. Но отсутствие в решении внешнего облика дома знаковых «национальных» элементов не означает отсутствие в данном жилище тех «пространственных смыслов», которые и делают в конечном итоге жилище этничным. В экстерьере экспериментального 5-этажного дома (рис. 6,7) подобные знаковые элементы отсутствуют. Но при планировке квартир учтены этнические приоритеты (объединена зона кухни и столовой и расширена до 26 м², в столовую входит площадь эркера), благодаря чему создается возможность «кругово-

го» движения. Кроме того, в фасадах со стороны эркеров присутствует конусообразное завершение последних, напоминающее о калмыцкой кибитке. В помещениях же верхнего этажа конусообразное перекрытие создает эффект крыши кибитки; высота помещения увеличивается, таким образом, до 4,5 метров.

В решении экстерьера экспериментального дома (рис.5), проект которого в процессе строительства был изменен, совмещены разные подходы. Так, перекрытие внутренних дворов восходит к традиции культового строительства, однако система остекления внутренних дворов, имеющих камин, была призвана «воссоздать» пространственную структуру центра кибитки. В этом проекте переплетены традиции и новации.

Взаимовлияние традиций кочевого жилища и культового зодчества возможно не только в современном жилищном строительстве. Представленный на рис. 13 проект небольшого буддийского храма восходит к традиции кочевого храма, переходящего к стационарному. Как известно, у монголов, бурят, калмыков в стационарном строительстве юртообразные здания обретали форму прямоугольных в плане через форму многогранника. В проекте религиозного центра (рис. 14-15) центральной идеей формообразования становится «стационарная кибитка», к которой примыкают второстепенные объемы.

Проблема жилищного строительства всегда актуальна. Современный уровень развития общества и строительной техники выдвигает новые требования к современному жилищу, которое должно быть, прежде всего, комфортабельным. Но в настоящее время реальным становится использование в национальной архитектуре этнических черт, как в планировочной структуре жилища и поселений, так и в экстерьерах и интерьерах современного дома.