

УДК 902.26
ББК 63.4 (2Рос=Калм)

**ПОСЕЛЕНИЕ «БАШАНТА» С КАМЕННЫМИ ПОСТРОЙКАМИ
ЭПОХИ СРЕДНЕВЕКОВЬЯ**

*М. А. Очир-Горяева, Клаус фон Карнап Борнхейм,
Э. А. Кекеев, Л. Д. Манджикова*

В сентябре 2010 г. было проведено первичное изучение поселения эпохи Средневековья, названного «Башанта» по имени протекающей вблизи речки, в ходе совместной археологической экспедиции Калмыцкого института гуманитарных исследований РАН (Россия, г. Элиста) и Археологического Ландесамта земли Гольштайн (Германия, г. Шлезвиг) на территории Городовиковского района Республики Калмыкия в рамках совместного проекта «Поселения в степи — изучение образа жизни и типа хозяйства в преисторическое и средневековое время в волго-маньчских степях» [Ochir-Goryaeva, Vornheim 2010].

Памятник был открыт в 2008 г. директором Городовиковского филиала Национального музея Республики Калмыкия Л. Д. Манжиковой и археологической экспедицией под руководством М. А. Очир-Горяевой. После прорыва дамбы весной 2008 г. в обрыве и на дне вдоль берега Чапаевского озера с северной стороны обнажились скопления тесаных камней и многочисленные фрагменты красноглиняной гончарной керамики и черепицы. С восточной стороны в озеро впадает канал от речки Башанта (протяженностью около 500 м). Вдоль канала были обнаружены такие же обтесанные камни-ракушечники, как и на поселении, и, скорее всего, канал является частью памятника. Камень-ракушечник добывался в 150–200 км от озера и был доставлен сюда, вероятно, водным путем.

Проведена комплексная работа по изучению архивных и литературных источников, опросу местного населения, совершен облет памятника на легкомоторном самолете, были составлены подробный топографический план памятника, охватывающий площадь более чем 4 га в масштабе 1:500 см, а также база данных поверхностных на-

ходок (обтесанных блоков из ракушечника, фрагментов керамики и черепицы). По концентрации находок на поверхности были выявлены примерные границы памятника (рис. 1). Керамика из шурфов и подъемный материал датируются домонгольским временем. Были заложены разведочные шурфы, среди которых наиболее информативным оказался шурф 1.

Шурф 1 был заложен в центральной части восточной бухты. В насыпном грунте дамбы вдоль всей длины «пляжа» просматриваются камни ракушечника прямоугольной формы, а также фрагменты камней различных форм. Длинная ось шурфа была ориентирована по линии Север-Юг с небольшим отклонением на запад. Северная стена шурфа 1 служила срезом дамбы. Северная стена шурфа — 2 м, восточная стена шурфа — 5,10 м.

Поверхность земли в месте закладки шурфа 1 была незадернована, покрыта мелкими и крупными камнями и состояла из илистой глины почти черного цвета. Место закладки шурфа было занивелировано (рис. 2). За условный ноль взят репер +10 м над уровнем мирового океана, установленный в процессе работы над топографическим планом. Перепад высот от северного края к южному составляет с восточной стороны 64 см и с западной стороны 56 см. Вдоль побережья земля была покрыта засохшим слоем водорослей желтого цвета, оставленных после отхода весенней воды. У восточного края раскопа на поверхности лежал крупный камень с углублением правильной квадратной формы (53x28x25 см, размер углубления — 6x6 см, глубина — 4,5 см). Весной этот участок побережья полностью затапливается, а осенью вода отходит южнее в глубину озера.

Рис. 1. Башанта-2010. Топографический план. Справа — бухта, слева — мыс

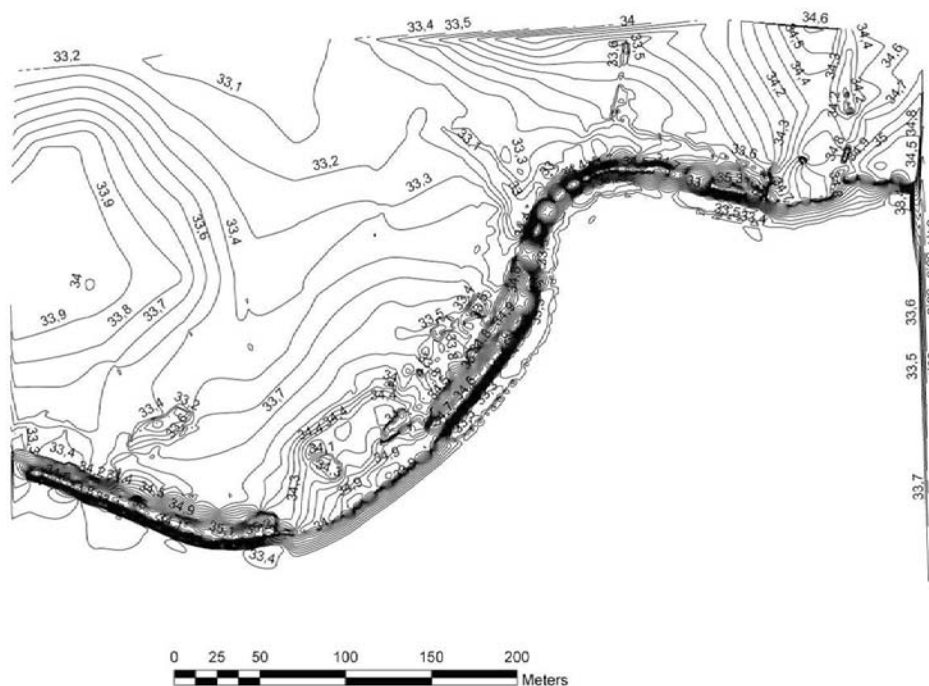


Рис. 2. Башанта-2010. Шурф 1.
План нивелировка поверхности до раскопок

| | | | |
|-------------------|-------------------|-------------------|-----|
| 921 квадрат 1 | 917 квадрат 2 | 913 квадрат 3 | 909 |
| 895 квадрат 4 | 897 квадрат 5 | 899 квадрат 4 | 905 |
| 890 квадрат 7 | 890 квадрат 8 | 885 квадрат 9 | 880 |
| 877 квадрат 10 | 878 квадрат 11 | 875 квадрат 12 | 895 |
| 865 квадрат 13 | 864 квадрат 14 | 860 квадрат 15 | 855 |
| 855 | 853 | 850 | 845 |

Уровень 1. Выборка грунта из шурфа была затруднена большим количеством мелкого камня. Почва была илистой и влажной, вследствие чего прилипала к лопате. На первом штыке в широкой части шурфа, т. е. в его центре были зачищены четыре крупных камня. Первый камень квадратной формы лежал по диагонали от северо-восточного угла раскопа плашмя.

Размеры камня № 1: 32x30x10 см. Глубина залегания камня — 874 см от репера. Три камня углами находили друг на друга, образуя ряд. Самый крупный камень (2) почти квадратной формы лежал в створе с камнем 1, по диагонали раскопа, плашмя, с небольшим завалом на север.

Размеры камня № 2: 50x40x12 см. Глубина залегания камня № 2: северный край — 861 см от репера, южный край — 914 см от репера. Камни 3 и 4 лежали поверх камня 2, образуя второй слой. Оба они имели почти одинаковую форму в виде бруска и приблизительно одинаковые размеры.

Камень № 3 (22x12x10 см) был в лучшем состоянии. Камень № 4 был плохой сохранности, его грани и углы были разрушены. Но по своему общему облику он был аналогичен камню № 3. Глубина залегания камней №№ 3 и 4 — 874 и 880 см от репера соответственно.

Крупные камни были оставлены на цоколе, и шурф был углублен дальше. В его заполнении на различной глубине были найдены многочисленные фрагменты керамики, черепицы и костей. Фрагменты керамики были расположены неравномерно по площади раскопа, основная часть находок была сделана в узкой части шурфа от северо-восточного угла и далее на юг до конца раскопа. Всего 4 фрагмента керамики были найдены в широкой части шурфа, которые находились ближе к южной стене раскопа. Всего в засыпи шурфа без учета фрагментов керамики из культурного слоя было найдено 43 фрагмента керамики, один фрагмент тазовой кости овцы или козы (у южной стенки раскопа на глубине — 795 см от репера), два фрагмента плечевой кости овцы или козы¹ и 1 фрагмент черепицы. Наибольшее количество находок было осуществлено на глубине от 805 до 780 см от репера (рис. 4). При проверке было обнаружено еще 9 фрагментов керамики и один крупный фрагмент черепицы в отвале раскопа. Вокруг раскопа в пределах 5 м с каждой стороны были найдены еще 33 фрагмента керамики, в том числе один фрагмент венчика с волнистым орнаментом, один фрагмент плечика кувшина с зонным линейным орнаментом в виде двух поясков, один фрагмент с двумя рядами каннелюр, а также два фрагмента черепицы. Находки вокруг раскопа обнаруживались после каждого дождя.

Уровень 2. При дальнейшем углублении мелкие камни встречались реже, но на глубине 789–794 см появился плотно уложенный слой камней естественной формы. Регулярный слой камней был зачищен настолько, насколько позволяли илистый и липучий слои глины. У северной стены раскопа были зачищены три крупных камня, лежавших плотно друг к другу и образовавших скопление. Наиболее крупный камень ромбической формы (13x10x10 см на глубине 794 см от репера) лежал плашмя и острым углом упирался в северную стену раскопа. Второй камень из этого скопления, лежавший на глубине 785 см от репера также плашмя с западной стороны, имел ромбическую форму и примерно те же размеры. С восточной стороны расположено несколько мелких камней, расположенных частично друг на друге, но ниже первых двух более крупных

камней. На глубине 760 см от репера в 40 см на восток от первого большого камня был найден крупный фрагмент черепицы (Находка № 19). На глубине 786 см от репера найден фрагмент керамики (Находка № 20). На глубине 785 см от репера в 40 см на юго-восток от черепицы на той же самой глубине, т. е. на дне раскопа, были найдены два фрагмента красноглиняной гончарной керамики (Находки №№ 21а и 21б).

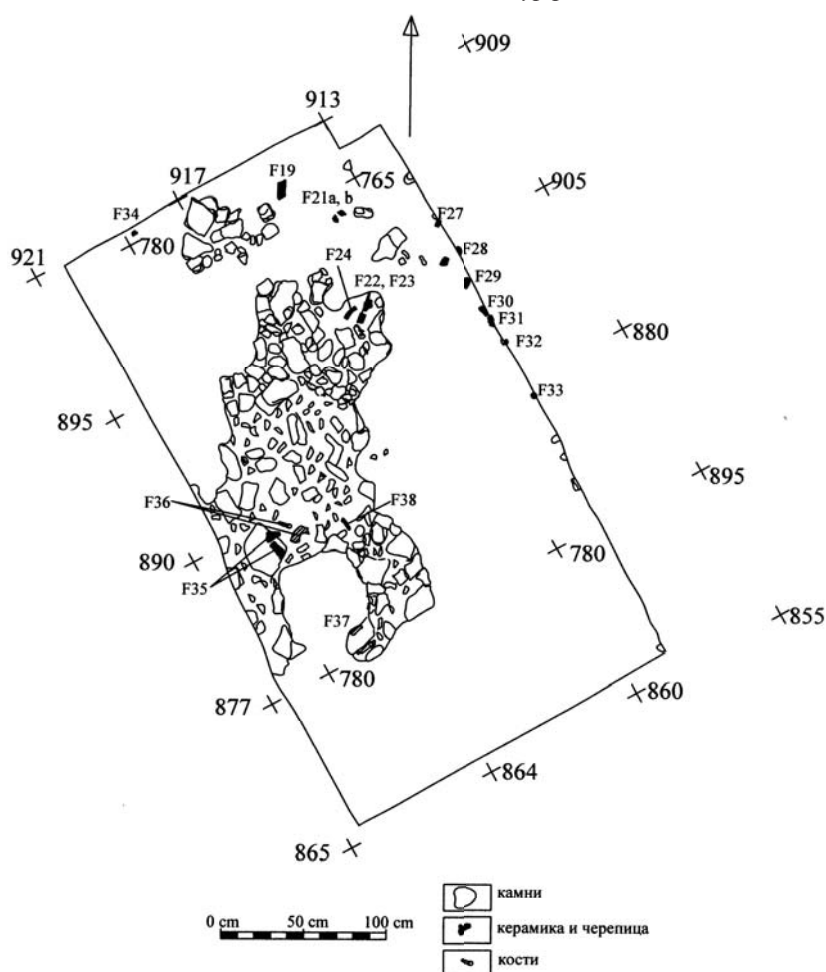
В центре широкой части раскопа было обнаружено более крупное скопление камней в виде широкой полосы до 80 см, длинная сторона которой была ориентирована по линии Север-Юг диагонально к северо-восточному углу шурфа. Южный конец широкой полосы камней уходил в южную стену шурфа в его широкой части. Зачищенная часть имеет 240 см регулярного плотного слоя и 3 м до камней в северном углу раскопа. В западной стене узкой части шурфа отчетливо видно, что слой камней тянется в виде непрерывной линии дальше строго на юг. Получается, что скопление трех крупных камней было расположено именно на углу широкой полосы камней.

С внешней восточной стороны среди камней широкой полосы были найдены три крупных фрагмента красноглиняной керамики на глубине 794, 789 и 789 см от репера (Находки №№ 22, 23 и 24). В самом углу раскопа на глубине 827 см от репера в стене раскопа был замечен вертикально стоящий фрагмент дна сосуда, трехцветный в изломе (Находка № 25).

Пока шурф углублялся до материковой породы, все стены шурфа не только просохли, но образовали вертикальные блоки, которые по мере просыхания начали отделяться от стены. Поэтому было решено после того, как шурф будет доведен до дна, еще раз зачистить наиболее протяженный восточный профиль. Был сделан отступ в 0,4 м, профиль был зачищен по всей длине и глубине. В процессе зачистки восточного профиля на разных глубинах были найдены 8 фрагментов керамики. Зачищенный восточный профиль содержал весьма интересную стратиграфию (рис. 3). В связи с этим было принято решение расширить шурф до правильной прямоугольной формы. Поэтому выступ был убран таким образом, чтобы можно было зачистить всю длину западного и южного профилей. В процессе раскопок был найден один фрагмент керамики на глубине 854 см. После снятия «выступа» было

¹ Принадлежность определена заведующим палеозоологической лабораторией Евразийского Отделения Германского археологического института.

Рис. 3. Башианта-2010. Шурф 1. План



зачищено продолжение широкой полосы камней, которая осталась в том же виде, как и раньше; полоса камней просматривалась в профиле строго на юг, сохраняя свою ширину, интенсивность и плотность в неизменном виде. Создается впечатление, что скопления камней представляют собой угол каменной кладки, скорее всего, фундамента строения. Поскольку в профилях шурфа были прослежены саманные кирпичи, то, скорее всего, стены были построены из них, а кладка из камней (длина — 2,60 м, ширина в наиболее узкой части — 0,80 м, в самой широкой части — 1,20 м) была фундаментом. В двух метрах от северной стены и в 0,4 м от западной стены раскопа среди камней на глубине 783 см от репера были найдены два фрагмента керамики (Находка № 35) и на глубине 790 см два фрагмента костей (трубчатой кости² и тазовой кости коровы³). В 0,40 м

на юго-восток от этих находок на глубине 794 см от репера найден еще один фрагмент керамики (Находка № 38). На самом конце каменной кладки на глубине 795 см от репера был найден фрагмент трубчатой кости, возможно, крупного рогатого скота⁴ (Находка № 37). Массивность каменной кладки колеблется в пределах 15–35 см.

Описание восточной стены (профиля) шурфа 1. Длина профиля — 3,80 м, его глубина у северной стены — 1,40 м, у южной стены — 1 м. Ось профиля проходила на уровне 8,50 м от репера. Его верхний слой по всей своей длине составляет наносный слой илистой глины с большим содержанием мелких камней. Мощность слоя от 10–20 см. Он состоит из плотной темной, почти черной, глины с горизонтальной структурой, насыщенной мелкими фрагментами ракушечного камня. Все фрагменты не были сильно обкатаны.

² Вид животного не определен.

³ Принадлежность определена заведующим палеозоологической лабораторией Евразийского Отделения Германского археологического института.

⁴ Принадлежность определена заведующим палеозоологической лабораторией Евразийского Отделения Германского археологического института.

От северного угла профиля до отметки 190 см ОЮ верхний наносный слой подстилался мощным слоем глины желтого цвета с большим содержанием песка, с мощностью на отметках 0 и 64 ОЮ 38 см. Затем мощность ее резко сокращается до 18 см и на отметке 190 см ОЮ сходит на нет. Слой глины, плотный, желтого цвета и с горизонтальной структурой, имеет такой же цвет и однородную структуру, как и саманные кирпичи, прослеженные в этом профиле ниже. Возможно, этот слой состоит из размытых саманных кирпичей. Материковая глина на дне шурфа в отличие от слоя желтой глины имеет более блеклый желтый цвет и отличается большей вязкостью. Гипотеза о происхождении слоя желтой глины как размытом самане объясняет то, почему этот слой на коротком отрезке в 64 см имеет мощность в 38 см, которая затем резко снижается до нуля.

С отметки 40 см ОЮ до отметки 80 см ОЮ в слое глины просматривается абрис прямоугольной формы (40x16 см) с нарушенной нижней линией более однородной структуры, чем окружающая глина. Создается впечатление, что это полуразмытый контур саманного кирпича.

Далее в слое наносной темной глины прослеживаются еще два фрагментарно сохранившихся саманных кирпича на отметках 122–142 см ОЮ (18x12 см). Он расположен под углом с наклоном в северную сторону. Таково расположение абриса от второго саманного кирпича (18x10 см), находившегося на отметках 160–180 см ОЮ.

Следующий слой отличается смешанностью черной илистой глины с глиной желтого цвета. Этот слой наиболее мощный в данном профиле. Именно в нем зафиксированы абрисы 12 саманных кирпичей. В северном углу профиля был зафиксирован хорошо сохранившийся саманный кирпич. Он был расположен с некоторым наклоном на север, его торцовая часть отчетливо прослеживалась в торцовой стене уже северного профиля. Это первый саманный кирпич, который был виден столь отчетливо, что не оставляло никаких сомнений в правильности интерпретации других абрисов плохо сохранившихся кирпичей. Ввиду его хорошей сохранности после изучения профиля была предпринята попытка вырезать этот кирпич из профиля, однако глина была просохшей только первые несколько сантиметров, далее она была очень влажной и липкой. Препарировать целый кирпич не удалось, но

был взят образец-фрагмент для анализа. Кроме того, место расположения кирпича дало возможность измерить не только длину и ширину, но и толщину кирпича. С учетом того, что кирпич был срезан при зачистке профиля, можно предположить, что ширина его была несколько больше. Размеры кирпича по нашим замерам: 40x15x15 см.

Далее на юг прослеживались абрисы еще четырех саманных кирпичей, расположенных горизонтально почти на одинаковой глубине (843–810 см от репера) на отметках: 100–140 см ОЮ (38x12 см); 120–176 см ОЮ (57x14 см); 244–282 см ОЮ (40x12 см); 362–370 см ОЮ (10x12 см). Один кирпич был расположен вертикально на отметках 220–230 см ОЮ (24x12 см). Другой кирпич (28x10 см) находился под наклоном на север на отметках 320–350 см.

Под слоем саманных кирпичей по длине всего профиля прослеживается слой черной вязкой илистой глины. Именно в этом слое было обнаружено большинство находок керамики и костей. Наряду с находками в этом слое встречались камни-ракушечники небольшого размера естественной формы. Все находки сделаны в северной половине профиля, почти на уровне материка. Слой бледножелтой формы материковой глины прослежен на глубине 770–790 см от репера. Примерно на отметке 140 см ОЮ уровень материка поднимается на 24 см.

В слое илистой глины также прослежены остатки одного саманного кирпича. Он был расположен на отметках 224–306 см ОЮ. Сохранился абрис южного угла кирпича, но его верхняя часть разрушилась и расплзлась в виде линзы длиной 80 см и максимальной шириной 8 см. Все находки⁵ были расположены в одну линию на протяжении 140 см, от отметки 40 см до отметки 180 см ОЮ, и находились на глубине от 769–787 см. Таким образом, можно сделать вывод, что в данном профиле прослеживаются остатки саманной стены, погребшей под собой слой находок, которые находились у стены постройки.

Описание западной стены (профиля) шурфа 1. Длина профиля — 390 см, его глубина у северной стены — 140 см, у южной стены — 80 см. Ось профиля проходила на уровне 8,50 м от репера. Верхний слой профиля по всей его длине составляет на-

⁵ Находка № 26 — фрагмент трубчатой кости овцы (на глубине 787 см), остальные находки № 27–33 — фрагменты керамики.

носный слой илистой глины с большим содержанием мелких камешков (с мощностью слоя от 10–30 см). Он состоит из плотной темной, почти черной, глины горизонтальной структуры, насыщенной мелкими фрагментами ракушечного камня, которые не были сильно обкатаны.

От северного угла профиля до отметки 60 см ОЮ верхний наносный слой находился под мощным слоем глины желтого цвета с большим содержанием песка, имевшим форму линзы, максимальная мощность которой находилась на середине и достигала 30 см. Вторая линза глины желтого цвета была прослежена на отметках 380–170 см ОЮ с максимальной мощностью в ее середине в 20 см. Линза на юге начиналась с поверхности профиля на нулевой отметке и с отметки 250 см ОЮ, плавно опускалась вниз до глубины 850 см от репера. В этой точке были зафиксированы абрисы двух плохо сохранившихся саманных кирпичей, расположенных наклонно на север, один за другим на одной линии. Первый верхний кирпич был расположен на отметках 120–1720 см ОЮ, размеры: 50x14 см. На расстоянии 26 см от верхнего кирпича находился второй кирпич в таком же наклонном положении на отметках 50–110 см ОЮ (60x12 см).

Под первыми двумя наносными слоями (черной и желтой глины) залегал более массивный смешанный слой, который начинался на отметке 0 и доходил до материка в северной части профиля до отметки 50 см ОЮ, далее на юг он поднимался под углом. Именно на этом «склоне» и находился второй саманный кирпич, описанный выше. После первого кирпича на отметке 130 см ОЮ смешанный слой тянулся в виде мощной линзы от нижнего края верхнего кирпича, расположенного наклонно, до отметки 330 см ОЮ.

На протяжении всего профиля, исключая небольшой участок на отметках 0–50 см ОЮ, смешанный слой находился под черной илистой глиной. В этом слое илистой глины прослежены абрисы восьми фрагментарно сохранившихся саманных кирпичей. В нижней части этого слоя и на небольшом участке на отметках 0–50 см ОЮ прослеживался ряд мелких камней, на отметках 160–290 см ОЮ он был представлен каменной кладкой из плотно уложенных камней, которая уходила в глубину профиля строго по линии Север-Юг. Тот факт, что слой мелких камней проходил без изменений в слое

перемешанной глины и залегающем ниже слое илистой глины, свидетельствует о том, что принципиальной разницы между этими слоями нет (наверху слой более смешан, а внизу менее).

Описание северной стены (профиля) шурфа 1. Северной стеной (профилем) шурфа 1 служил срез дамбы, углубленный до материка. Поверхность дамбы была задернована и находилась на отметках 980 см от репера. Дамба состояла из черной илистой глины мощностью до 60 см. Иногда в ее составе встречались пятна желтой глины, которые при их исследовании оказались абрисами саманных кирпичей. В данном профиле имеется одно пятно желтой глины в восточной части, сразу под вегетационным слоем. Длина профиля составляла 2 м, материк находился на глубине 770 см от репера.

Верхний слой профиля по всей его длине являлся наносным слоем илистой глины с большим содержанием мелких камней с мощностью слоя от 15–20 см. Он состоял из плотной темной, почти черной, глины горизонтальной структуры, насыщенной мелкими ракушечными камнями, которые не были сильно обкатаны. В западной половине профиля отчетливо прослеживались три плоских прямоугольника толщиной до 5 см из плотной желтой глины и длиной от 10 до 20 см. Один такой же конгломерат (10x5 см) отчетливо просматривался на верхнем краю наносного слоя в середине профиля (на отметке 1 м). Второй такой же конгломерат просматривался в восточной части профиля на отметке 150 см размерами 18x8 см. Последний был настолько плотной структуры, что в процессе раскопок шурфа до зачистки профиля он выступал из профиля примерно на 10 см.

Вполне возможно, что эти конгломераты из плотной желтой глины являются фрагментами саманных кирпичей. Верхний наносный слой находился под мощным слоем глины желтого цвета с большим содержанием песка и с мощностью до 25–30 см по всей длине профиля. Этот слой также отличается горизонтальной структурой, что является, вероятно, указывает на то, что он намывался водой.

Ниже него вплоть до материка располагался перемешанный слой. В 60 см от западного угла шурфа в этом слое прослеживался поперечный абрис (20x10 см) саманного кирпича, расположенного вертикально и четко отделявшегося на общем фоне темной глины.

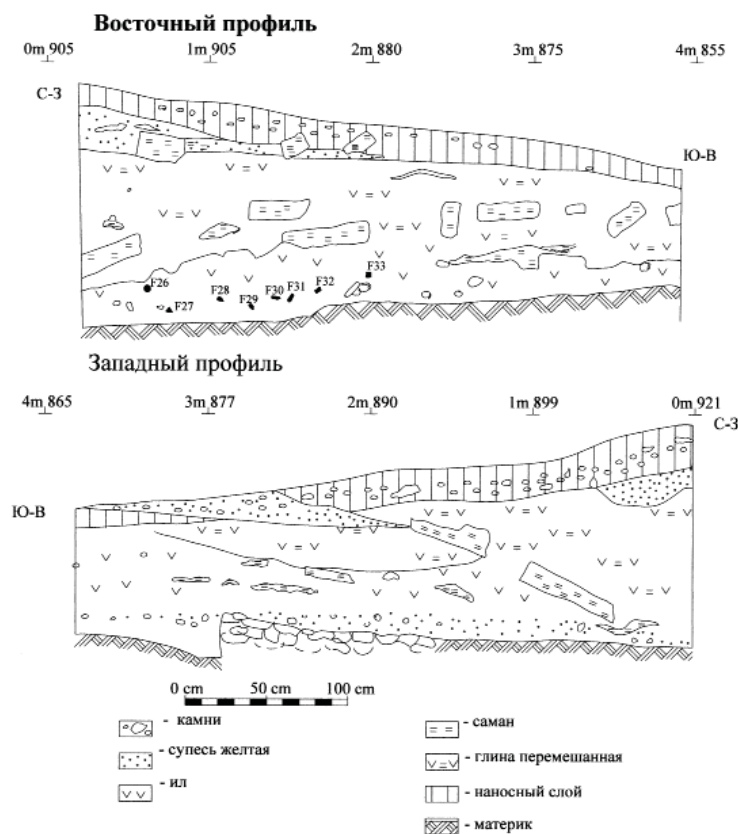
В 44 см от западного угла раскопа на глубине 805 см от репера в северном профиле был зафиксирован фрагмент красноглиняной гончарной керамики (Находка № 34). На глубине 790–780 см от репера в профиле прослеживался слой мелких камней. Слой шел беспрерывной линией от угла раскопа до скопления камней с массивностью в 10–20 см, которые находились на глубине 795 см от репера на отметках 70–100 см от западного угла. Материк в этом профиле расположен на глубине 780 см от репера в западной половине, а в восточной половине профиля материк расположен несколько ниже (770 см от репера).

Описание южной стены (профиля) шурфа 1. Южная стена раскопа находилась вплотную к траншее, оставленной на дне озера земснарядом и тянувшейся параллельно береговой линии. Ширина траншеи около 3 м. Первоначально длина шурфа была запланирована до 4 м, которую пришлось сократить до 380 см: вода из траншеи земснаряда затекала в шурф. Поэтому в восточной части профиля остался «зубчик». Длина южной стены шурфа 1 была 220 см. Глубина профиля — 80 см. Поверхность южного профиля не была задернована и находилась

на глубине 870 см от репера. Весь южный профиль состоял из черной илистой глины. Бледно-желтая материковая глина появилась в этом профиле на глубине 790 см. В западном углу профиля на глубине 795 см прослежен слой мелких камней протяженностью 25 см и мощностью в 10 см. В западной части профиля на уровне 850 см от репера зафиксированы четыре камня средней величины.

Таким образом, можно констатировать, что в шурфе 1 были обнаружены остатки северо-восточного угла постройки. Расположение крупных камней на уровне № 1 по диагонали длинной стороны шурфа, по всей видимости, было не случайным, так как они в плане располагались именно в угловой части каменной кладки на дне шурфа, восточная стена которой была ориентирована строго по линии Север-Юг. От северной стенки постройки прослежено только небольшое скопление камней. О том, что зафиксирован северо-восточный угол постройки, ориентированной по линии Север-Юг, т. е. по диагонали раскопа, свидетельствует тот факт, что кладка фундамента «уходила» в западную стену шурфа (рис. 4). В западной и северной стенах

Рис. 4. Башанта-2010. Шурф 1. Профиль восточный, профиль западный



шурфа был прослежен непрерывный слой камней, который полностью отсутствует в восточной стене. В южной стене шурфа прослежен небольшой фрагмент (до 20 см) слоя мелких камней непосредственно в западном углу (рис. 3, 4). Основная часть находок в заполнении шурфа и на его дне была сделана вдоль восточной стены шурфа, что, вероятно, следует понимать как следы человеческой жизнедеятельности, которые маркируют место вокруг стен постройки. В заполнении над кладкой фундамента было сделано всего несколько находок (рис. 3). Расположение в виде линии саманных кирпичей в стенах шурфа также свидетельствует о том, что речь идет не о случайных брошенных в яму саманных кирпичях. В западном профиле прослеживается нижний ряд саманных кирпичей, расположенный горизонтально, и верхний ряд кирпичей, которые упали позднее и находились под углом. То же самое можно сказать о ряде кирпичей из восточного профиля шурфа. Получается, что саманные кирпичи падали не по одному, а рядами, что обычно происходит, когда падает кладка из кирпичей.

Нижний ряд саманных кирпичей из западного профиля, упавших первыми и поэтому образовавших ряд в виде горизонтальной линии, по размерам намного изящнее, чем саманные кирпичи из верхнего ряда западного и восточного профилей. Гипотетически это может быть связано с процессом разрушения кирпичей в почве или с тем, что верхний ряд массивных кирпичей относился к внешним стенам, а нижний ряд более изящных кирпичей — к внутренней стене.

Керамика и черепица из шурфов аналогичны подъемному материалу, что свидетельствует об однослойности памятника. Подобная Башантинской черепица известна из раскопок Правобережного Цимлянского городища (см. рис. 1–2 в работе: [Флеров 2001]). Аналогии ей имеются и в Крыму, в средневековом Херсонесе, и на горных крепостях–исарах (см. рис. 22, 31 в монографии: [Якобсон 1964: 66, 93]). Керамика поселения «Башанта» была изготовлена на гончарном круге быстрого вращения и отличалась высоким качеством лепки и обжига, что предполагает наличие на памятнике или в окрестностях обжиговых печей–горнов. Аналогии по технологическому приему формовки горловин амфор отмечены в керамическом производстве ранних болгар [Генинг, Халиков 1964: 34]. В результате проведенных в 2010 г. работ можно констатировать, что в местечке Башанта на Чапаевском озере открыт до настоящего момента неизвестный средневековый памятник с остатками каменных построек, скорее всего, городского типа.

Литература

- Генинг В. Ф., Халиков А. Х. Ранние болгары на Волге. М.: Наука, 1964. 196 с.
- Флеров В. С. Черепица крымского образца в Хазарии // АВЛ. Вып. 15. 2001. С. 76–81.
- Якобсон А. Л. Средневековый Крым: Очерки истории и истории материальной культуры. М.; Л.: Наука, 1964. 232 с.
- Ochir-Goryaeva M., Bornheim C. von Carnap, Clausen I. Forschungsprojekt «Siedlungen in der Steppe. Studien zu Lebensformen und zur Wirtschaftsweise in Prähistorischer und Mittelalterlicher Zeit zwischen Wolga und Manych» // Немецкий акцент: Германия в истории и культуре Калмыкии. Мат-лы науч.-практ. конф. (г. Элиста, 30 сентября 2010 г.). Элиста: КГУ, 2010. С. 122–130.

УДК 902.26

ББК 63.4 (2Рос=Калм)

АНАЛИЗ АРХЕОЛОГИЧЕСКОГО МАТЕРИАЛА РАСКОПОК КУРГАННОЙ ГРУППЫ «ВОСТОЧНЫЙ МАНЫЧ»

Э. А. Кекеев

Статья является продолжением работы по изучению сохранности археологического материала спасательных раскопок курганной группы Восточный Маныч в 1965 г. Ранее были получены первые результаты по

курганным группам Лола I и II, показавшие важность работы в данном направлении [Кекеев 2009].

Спасательные раскопки в районе сооружения Чограйского водохранилища велись