

шурфа был прослежен непрерывный слой камней, который полностью отсутствует в восточной стене. В южной стене шурфа прослежен небольшой фрагмент (до 20 см) слоя мелких камней непосредственно в западном углу (рис. 3, 4). Основная часть находок в заполнении шурфа и на его дне была сделана вдоль восточной стены шурфа, что, вероятно, следует понимать как следы человеческой жизнедеятельности, которые маркируют место вокруг стен постройки. В заполнении над кладкой фундамента было сделано всего несколько находок (рис. 3). Расположение в виде линии саманных кирпичей в стенах шурфа также свидетельствует о том, что речь идет не о случайных брошенных в яму саманных кирпичях. В западном профиле прослеживается нижний ряд саманных кирпичей, расположенный горизонтально, и верхний ряд кирпичей, которые упали позднее и находились под углом. То же самое можно сказать о ряде кирпичей из восточного профиля шурфа. Получается, что саманные кирпичи падали не по одному, а рядами, что обычно происходит, когда падает кладка из кирпичей.

Нижний ряд саманных кирпичей из западного профиля, упавших первыми и поэтому образовавших ряд в виде горизонтальной линии, по размерам намного изящнее, чем саманные кирпичи из верхнего ряда западного и восточного профилей. Гипотетически это может быть связано с процессом разрушения кирпичей в почве или с тем, что верхний ряд массивных кирпичей относился к внешним стенам, а нижний ряд более изящных кирпичей — к внутренней стене.

Керамика и черепица из шурфов аналогичны подъемному материалу, что свидетельствует об однослойности памятника. Подобная Башантинской черепица известна из раскопок Правобережного Цимлянского городища (см. рис. 1–2 в работе: [Флеров 2001]). Аналогии ей имеются и в Крыму, в средневековом Херсонесе, и на горных крепостях–исарах (см. рис. 22, 31 в монографии: [Якобсон 1964: 66, 93]). Керамика поселения «Башанта» была изготовлена на гончарном круге быстрого вращения и отличалась высоким качеством лепки и обжига, что предполагает наличие на памятнике или в окрестностях обжиговых печей–горнов. Аналогии по технологическому приему формовки горловин амфор отмечены в керамическом производстве ранних болгар [Генинг, Халиков 1964: 34]. В результате проведенных в 2010 г. работ можно констатировать, что в местечке Башанта на Чапавском озере открыт до настоящего момента неизвестный средневековый памятник с остатками каменных построек, скорее всего, городского типа.

Литература

- Генинг В. Ф., Халиков А. Х. Ранние болгары на Волге. М.: Наука, 1964. 196 с.
- Флеров В. С. Черепица крымского образца в Хазарии // АВЛ. Вып. 15. 2001. С. 76–81.
- Якобсон А. Л. Средневековый Крым: Очерки истории и истории материальной культуры. М.; Л.: Наука, 1964. 232 с.
- Ochir-Goryaeva M., Bornheim C. von Carnap, Clausen I. Forschungsprojekt «Siedlungen in der Steppe. Studien zu Lebensformen und zur Wirtschaftsweise in Prähistorischer und Mittelalterlicher Zeit zwischen Wolga und Manych» // Немецкий акцент: Германия в истории и культуре Калмыкии. Мат-лы науч.-практ. конф. (г. Элиста, 30 сентября 2010 г.). Элиста: КГУ, 2010. С. 122–130.

УДК 902.26

ББК 63.4 (2Рос=Калм)

АНАЛИЗ АРХЕОЛОГИЧЕСКОГО МАТЕРИАЛА РАСКОПОК КУРГАННОЙ ГРУППЫ «ВОСТОЧНЫЙ МАНЫЧ»

Э. А. Кекеев

Статья является продолжением работы по изучению сохранности археологического материала спасательных раскопок курганной группы Восточный Маныч в 1965 г. Ранее были получены первые результаты по

курганным группам Лола I и II, показавшие важность работы в данном направлении [Кекеев 2009].

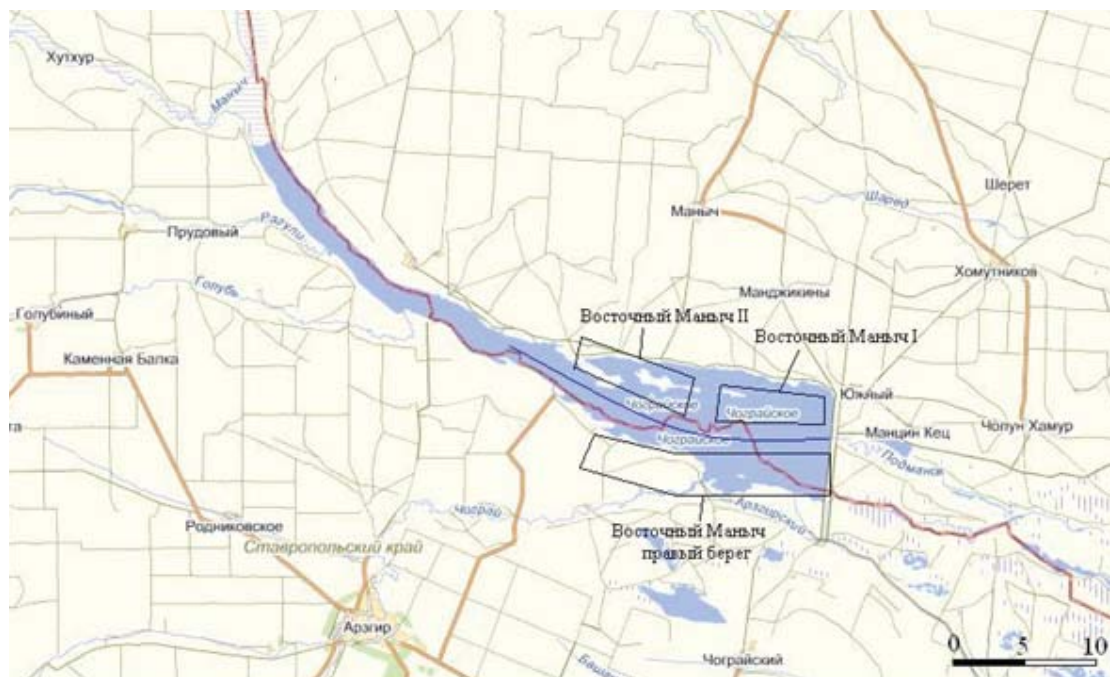
Спасательные раскопки в районе сооружения Чограйского водохранилища велись

под руководством У. Э. Эрдниева и И. В. Сеницына в течение трех лет (1965–1967 гг.). В настоящей работе рассматриваются материалы курганных групп «Восточный Маныч правый берег», «Восточный Маныч I и II», полученные в ходе археологических работ 1965 г.

В публикациях, посвященных результатам раскопок данных археологических

памятников, отсутствуют картосхемы курганных групп, которые были впоследствии отмечены только на карте Чограйского водохранилища (см. рис. 1). Курганная группа «Восточный Маныч правый берег» расположена в зоне затопления и начинается у строящейся плотины и непрерывной цепью тянется вдоль берега с востока на запад, уходя в возвышенные места степи.

Рис. 1. Карта расположения курганных групп «Восточный Маныч»



Первая группа курганов «Восточный Маныч» находится на левом берегу озера и начинается непосредственно около строившейся плотины Чограйского водохранилища. Курганы тянутся вдоль берега цепочкой, идущей с запада с незначительными перерывами, местами образуя две параллельные линии. К западу от первой группы, вдоль левого берега оз. Маныча, находится непрерывная цепь курганов длиной 3–4 км. Курганы, находившиеся рядом с мостом через оз. Маныч, условно обозначены второй группой («Восточный Маныч II»).

Археологические памятники на данной территории до строительства Чограйского водохранилища недостаточно исследованы (см.: [Сеницын 1978; 1987; Очир-Горяева 2008]).

Сравнительная информация по трем курганным группам представлена в табли-

це 1, составленной на основе исследований, проведенных М. А. Очир-Горяевой [Очир-Горяева 2008: 249]). Всего 1965 г. в трех курганных группах было раскопано 134 кургана с 606 погребениями, где преобладает доля погребений эпохи бронзы:

- Восточный Маныч I — 211 из 237;
- Восточный Маныч II — 198 из 223;
- Восточный Маныч правый берег — 132 из 146.

В итоговом расчете соотношение выглядит следующим образом: из 606 погребений 541 (89,7 %) принадлежит бронзовому веку. За всю историю археологических работ обнаружено 3 885 погребений, из них 2 510 (64,6%) датированы эпохой бронзы. На примере группы Восточный Маныч 1965 г. было доказано преобладание доли курганов бронзового века по сравнению с курганами других эпох на территории Республики Калмыкия [Очир-Горяева 2008: 144–150].

Таблица 1. Общая характеристика курганного могильника «Восточный Маныч»

Могильник	Курганов	Погребений	Бронзовый век				Ранний железный век	Средние века
			Ямная культура	Катакомбная культура	Срубная культура	Итого:		
Восточный Маныч I	61	237	42	169	0	211	23	3
Восточный Маныч II	44	223	72	125	1	198	17	8
Восточный Маныч (пр. берег)	29	146	49	83	0	132	11	3
Итого:	134	606	163	377	1	541	51	14

Преобладание погребений эпохи бронзы над погребениями остальных эпох (раннего железного века, эпохи средневековья) наблюдается на всей территории Волго-Манычских степей. Например, среди памятников, раскопанных в 1929–1997 гг. на территории Республики Калмыкия, основная часть датирована эпохой бронзы. Судя по всему, Кумо-Манычская впадина была интенсивно заселена в эпоху бронзового века. К этому историческому периоду относятся ямная, катакомбная и срубная культуры. По мнению У. Э. Эрдниева и И. В. Синицына, к позднему бронзовому веку (срубной культуре) относится лишь одно погребение, принадлежащее группе Восточный Маныч II. Наименьшим количеством представлены погребения кочевников: ранний железный век (51 погребение/8,4 % от общего количества погребений) и погребения эпохи средневековья (14/2,3 %).

Таким образом, выявленные закономерности культурно-хронологической принадлежности характерны почти для всех погребений. Самый высокий процент в определении времени захоронений наблюдается в курганных группах, где преобладают комплексы бронзового века (на основе анализа позы захороненного и инвентаря погребений). Совсем иначе обстоит дело с кочевническими захоронениями (раннего железного века и средневековья), среди которых чаще встречаются безынвентарные погребения в насыпи. Отсутствие инвен-

таря и стратиграфических данных затрудняет их точную датировку [Очир-Горяева 2008: 144].

Для изучения сохранности археологического материала из курганных групп «Восточный Маныч-1965» была составлена коллекционная опись находок в виде сводной таблицы в программе MS Excel. Находки были охарактеризованы по семи позициям: наименование предмета, материал, название могильника, год раскопок, номер кургана, номер погребения и музейный шифр, при этом каждой находке присваивался уникальный идентификационный номер. Наименование предмета и материал даны по тексту публикации [Синицын 1978]. Сводная таблица курганной группы «Восточный Маныч правый берег» содержит информацию о 91 находке, «Восточный Маныч I» — 202 находках, «Восточный Маныч II» — 160 находках. Все данные были сведены в общую таблицу, в которой отображены 453 находки.

Рассмотрим в качестве примера погребение № 1 кургана № 61 (см. таблицу 2).

Курган № 61 являлся последним в линии расположения курганной группы Восточный Маныч I (d = 10 м, с = 0,70 м). Под его насыпью в центре было открыто одно погребение. На дне входной ямы в центре находились узкогорлая амфора и песчаниковая плита, а также каменный пест. Около каменной плитки стоял глиняный сосуд небольших размеров с выпуклым туловом.

Таблица 2. *Опись находок. Фрагмент сводной таблицы («Восточный Маныч», 1965 г. курган № 61)*

№	Наим-ние предмета	Материал	Погребение	Музейный шифр
113	амфора	глина	1	
114	плитка	камень	1	
115	пест	камень	1	
116	сосуд	глина	1	
117	кувшин	глина	1	
118	сосуд	глина	1	7745/358
119	сосуд	глина	1	
120	сосуд	глина	1	
121	миска	глина	1	
122	курильница	глина	1	3557/751
123	нож	железо	1	

В подбое находился скелет женщины (на спине, вытянуто, головой на восток, руки вытянуты вдоль туловища). В голове захороненной женщины находилось несколько предметов: сероглиняный кувшин, красноглиняный сосуд, лепной сосуд темно-серого цвета с округлыми боками, сосуд небольших размеров, вылепленный из плохо перемешанной глины темно-серого цвета, красноглиняная миска. С левой стороны погребенной около плеча была

обнаружена сероглиняная курильница четырехугольной формы, а также железный однолезвийный нож. Погребение, судя по ритуалу и инвентарю, относится к сарматской культуре III в. н. э. [Синицын 1978: 62–63].

Полученный в результате описи материал был также проанализирован в зависимости от типа находки (см. таблицу 3), что позволило говорить о преобладании того или иного инвентаря.

Таблица 3. *Погребальный инвентарь курганный группы «Восточный Маныч»*

Тип находки	Кол-во находок, штук	Кол-во ед. хр. в фондохранилище	%
Сосуд	221	68	30,8 %
Курильница	68	13	19,1 %
Шило бронзовое	11	0	–
Нож бронзовый	18	0	–
Другие изделия из бронзы: подвески, наконечники стрел и др.	14	2	14,3 %
Булавка костяная	32	0	–
Кольцо костяное	14	0	–
Другие изделия из кости: трубочки костяные, проколки и др.	15	0	–
Каменные орудия труда: песты, выпрямители древков стрел и др.	24	6	25,0 %
Нож, меч, клинок железный	11	1	9,1 %
Другие изделия из железа: элементы обмундирования, наконечники стрел и др.	10	1	10,0 %
Бусы бронзовые, пастовые, стеклянные и др.	15	–	–
Итого:	453	91	100 %

Находки из раскопок 1965 г. были переданы в три музея: Национальный музей Республики Калмыкия, Краеведческий музей г. Саратова и Государственный исторический музей. Из 453 находок в хранилище фондов музеев находится всего 91 единица (20,1 %). Была выделена группа сосудов (30,8 %) и каменных орудий труда (25 %) по хорошей качественной сохранности. Как видно из таблицы, вещи из категории бронзовые ножи и шилья, изделия из кости и различные виды бус отсутствуют полностью.

На данном этапе необходимы дальнейшая оценка фондов и сбор информации по остальным могильникам. Ведется работа по созданию каталога находок: фотографирование, зарисовка и т. д. (рис. 2, 3). Подобную работу необходимо осуществить как для последующих исследований, так и для сохранения¹ культурного наследия народов, населявших некогда территорию современной Калмыкии.

Большинство археологических находок из раскопок могильников «Восточный Маныч 1965 г.» изготовлены из прочных материалов, по несложной технологии. Для их хранения требуются просторные помещения с полками или шкафами, поскольку недопустимо укладывать находки друг на друга: может произойти их деформация или разрушение.

Фондохранилище Национального музея Республики Калмыкия имеет две комнаты, приспособленные для хранения археологических находок. Судя по упаковкам и биркам, находки из раскопок 1965 г. не подвергались переупаковке и в принципе находятся в хорошем состоянии. Бирки у находок сделаны качественно, некоторые из них покрыты лаком. Однако все же можно обнаружить небольшое количество находок, хранящихся без упаковок.

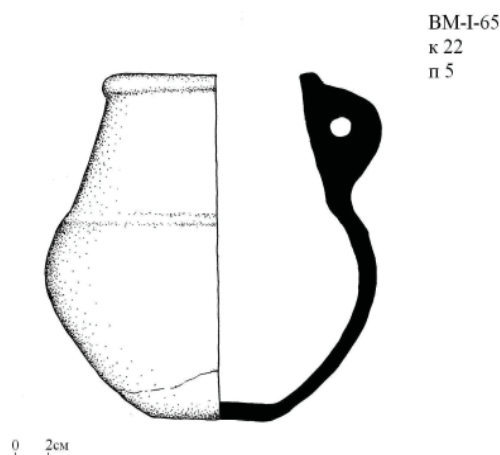
Таким образом, в результате анализа археологических памятников курганной группы «Восточный Маныч» выявлено, что на протяжении ряда десятилетий не проведен комплексный учет предметов, обнаруженных в ходе раскопок 1965 г. Каталогизацию и оценку качественной сохранности находок необходимо провести в ближайшем будущем, поскольку этого требует методика работы с археологическим материалом.

¹ Как известно, предъявляются различные требования к хранению в зависимости от материала, из которого создан предмет, технологии его изготовления и состояния на момент принятия.

Рис. 2. Сосуд. Восточный Маныч I, 1965 г., курган № 22, погребение № 5



Рис. 3. Сосуд. Восточный Маныч правый берег, 1965 г. курган № 2, погребение № 3



Литература

- Кекеев Э. А. О материалах археологических раскопок могильных групп Лола I и II, хранящихся в фондах национального музея Республики Калмыкия (1961—1963 гг.) // Единая Калмыкия в единой России: через века в будущее: материалы Междунар. науч. конф., посвящ. 400-летию добровольного вхождения калмыцкого народа в состав Российского государства (г. Элиста, 13—18 сентября 2009 г.). В 2-х частях. Ч. 1. Элиста: НПП «Джангар», 2009. С. 165—174.
- Очир-Горяева М. А. Археологические памятники волго-маньчских степей (свод памятников, исследованных на территории Республики Калмыкия в 1929—1997 гг.) / вступ. ст. А. С. Скрипкина, Г. Парцингер. Элиста: ГУ «Издатель. дом «Герел», 2008. 299 с.
- Синицын И. В. Древние памятники Восточного Маныча: в 2-х ч. Саратов: Сар. гос. ун-т, 1978. Ч. 1. 130 с. Ч. 2. 117 с.
- Синицын И. В. Древности Восточного Маныча / И. В. Синицын, У. Э. Эрдниев. Элиста: Калм. кн. изд-во, 1987. 174 с.